

報告第24号

公益財団法人つくば文化振興財団の経営状況を説明する書類について

地方自治法（昭和22年法律第67号）第243条の3第2項の規定に基づき、次のとおり提出する。

令和5年9月5日

つくば市長 五十嵐立青

令和4年度

事業報告

自：令和4年4月1日

至：令和5年3月31日

公益財団法人つくば文化振興財団

# 目 次

## 令和4年度事業状況報告書

|                           |    |
|---------------------------|----|
| 1. 会務                     |    |
| (1) 評議員会                  | 1  |
| (2) 理事会                   | 1  |
| (3) 組織及び人員                | 2  |
| 2. 令和4年度事業概要              |    |
| (1) 文化芸術振興事業              | 3  |
| 1) つくば国際音楽祭事業             | 3  |
| 2) つくば市文化芸術振興事業（公演鑑賞型）    | 3  |
| 3) つくば市文化芸術振興事業（市民参加・体験型） | 9  |
| 4) つくば市文化芸術振興事業（美術事業）     | 12 |
| 5) 文化芸術活動支援事業             | 15 |
| 6) 後援事業                   | 17 |
| 7) 広報活動                   | 18 |
| (2) 指定管理事業                | 19 |
| 1) 指定管理の受託                | 19 |
| 2) ノバホールの指定管理             | 20 |
| 3) つくばカピオの指定管理            | 25 |
| (3) 地域連携                  | 31 |

# 1. 会務

## (1) 評議員会

### 〈1〉 文書による決議 (R4.6.7)

- ① 原辰幸氏の評議員選任について承認

### 〈2〉 第9回評議員会 (R4.6.22)

- ① 令和3年度事業報告について承認
- ② 令和3年度収支決算報告について承認
- ③ 大久保克己氏の理事選任について承認

## (2) 理事会

### 〈1〉 第29回理事会 (R4.6.1)

- ① 令和3年度事業報告について承認
- ② 令和3年度収支決算報告について承認
- ③ 定時評議員会の招集について承認
- ④ 代表理事・業務執行理事の職務の執行状況の報告

### 〈2〉 第30回理事会 (R4.10.25)

- ① 令和4年度事業計画の一部変更について承認
- ② 令和4年度補正予算について承認
- ③ 代表理事・業務執行理事の職務の執行状況の報告

### 〈3〉 文書による決議 (R4.11.30)

- ① 令和5年度事業計画について承認
- ② 令和5年度収支予算について承認
- ③ 令和5年度資産運用計画について承認
- ④ 公益法人の変更認定申請について承認

### 〈4〉 文書による決議 (R5.1.27)

- ① 債務負担行為について承認

### (3) 組織及び人員

公益財団法人つくば文化振興財団の組織体制は、総務課、企画課、管理課の3課制をとっており、令和4年度末における役員及び職員等の数は次のとおりとなっている。

(単位：人)

| 役員       |   | 職員            |    |
|----------|---|---------------|----|
| 理事長（非常勤） | 1 | 事務局次長         | 1  |
| 常務理事     | 1 | 総務課           | 1  |
| 理事（非常勤）  | 5 | 企画課           | 4  |
| 監事（非常勤）  | 1 | 管理課           | 5  |
|          |   | 管理課（会計年度雇用職員） | 5  |
| 計        | 8 | 計             | 16 |

## 2. 令和4年度事業概要

### (1) 文化芸術振興事業

#### 1) つくば国際音楽祭事業

新型コロナウイルス（以下「新型コロナ」）の感染が収束しない中、当初計画通り事業は実施しなかった。

#### 2) つくば市文化芸術振興事業（公演鑑賞型）

令和4年度も新型コロナの影響を受けながらの事業実施となった。上半期は集客が伸び悩むものもあったが、下半期は感染者数の減少傾向とともに入場者の増加がみられ、追加1事業含み計画通りの事業数を行うことができた。

特に令和2年度から延期となった海外招へいの「キエフ・クラシック・バレエ」（共催事業）については、ウクライナへの関心の高さもあって、8割を超える入場となり、また、多くのお客様から支援の寄附金をいただいて、同バレエ団に全額（349,499円）手渡すことができた。

なお、この「公演鑑賞型事業」では、複数の助成金を公的機関から得ることで、コロナ感染の影響があった上半期事業の収入減を補填するとともに、複数の追加事業を実施することができた。

※別紙1「令和4年度 つくば市文化芸術振興事業一覧」（p32、33）参照

### 【公演内容】

※入場率＝入場者数／有効座席数（有効座席数は各公演会場設営、コロナ対策等により変動）



#### 1. 月夜のファウスト

～串田和美が贈る小さくて壮大な物語～

6月9日(木) 19:00開演 ノバホール・小ホール

コロナ禍で演劇公演に制約がある中、演出家で俳優の串田和美の一人芝居を開催した。小ホールという狭い空間にあって、観客との緊密な関係にこだわりながら、自由な発想で串田自身のファウスト像を演じきった。氏の幼少期の記憶等、予測不能な展開に翻弄されながらも、観客は最後まで舞台から目が離せなかった。

全席自由 一般2,000円

入場者(82人) 入場率(97%)

## 2. 林家たい平 落語会

6月19日(日) 14:00開演 市民ホールとよさと  
当初予定の令和元年から3年越しの落語会を開催。  
三遊亭ごはんつぶ、林家けい木(落語)、林家あずみ  
(津軽三味線)の出演後、トリに林家たい平が「禁  
酒番屋」を口演。レギュラーTV番組ではみられない  
古典落語の妙味を、観客全員で堪能した。

全席指定 一般3,000円 メンバーズ2,800円  
入場者(294人) 入場率(43%)



## 3. 古澤巖の品川カルテット

7月6日(水) 昼の部 15:00開演 夜の部 19:00開演  
ノバホール

昨年引き続き2度目となる共催公演。メンデルスゾ  
ンをはじめ、現代イタリアの作曲家の作品、さらにはジャ  
ズ、ミュージカルのスタンダード曲を披露する。

幅広いレパートリーと抑制のきいたアレンジ、新たな解  
釈に、弦楽四重奏の新境地を垣間見ることができた。本番  
前には無料のフリーコンサートを行い、親子連れ等気軽に  
演奏を楽しんだ。

共催: I F O

全席指定 一般5,500円 メンバーズ5,300円  
入場者(昼247人、夜164人、フリー72人) 入場率(70%)

## 4. 神津善行のタンゴの世界

～華麗なるアルゼンチン・タンゴ～

7月21日(木) 14:00開演 ノバホール

アルゼンチンで生まれた“タンゴ”。それがヨーロッパに  
渡り、花咲いた“コンチネンタル・タンゴ”。演奏楽器やコ  
ード進行が微妙に違う両者を神津氏が解説し、生演奏で聴き  
比べる。鮮やかなダンスが会場に華を添え、往年の名曲の  
数々にタンゴファンは酔いしれた。

全席指定 一般3,500円 メンバーズ3,300円  
入場者(400人) 入場率(52%)



5. ナプア・グレイグ with ハワイアン・フラ・ダンサーズ

7月31日(日) 15:00 開演 ノバホール

マウイの歌姫ナプア・グレイグとダンサーたちによる南国情緒あふれるステージを披露。艶やかな歌声、華やかな衣装に身を包んだダンサーたちの本格ステージを、多くの市民が楽しんだ。つくばでもフラダンス愛好者は多く、サークル活動も盛んで、入場者の増加につながったと考える。

共催：インプレサリオ東京  
 全席指定 S席 6,500円 A席 5,000円  
 S席メンバーズ 6,000円 A席メンバーズ 4,500円  
 入場者(766人) 入場率(82%)



6. 桂宮治 独演会

9月7日(水) 14:00 開演 ノバホール

昨年、人気TV番組「笑点」でレギュラーに抜擢され、注目を浴びる噺家の独演会。真打になってから初めてのつくば公演で、3席を熱演。最後は人情噺の大ネタ「子別れ」を演じ、観客の涙を誘った。

共催：茨城放送／桐生音協  
 全席指定 一般 3,000円 メンバーズ 2,700円  
 入場者(447人) 入場率(46%)

7. キエフ・クラシック・バレエ「白鳥の湖 ー全2幕ー」

9月17日(土) 昼公演 13:00 開演 夕公演 16:30 開演  
 ノバホール

令和2年度に予定しながらも延期となっていた、キエフ・クラシック・バレエ「白鳥の湖」公演。本格的なクラシックバレエを親子で気軽に、しかも低料金で鑑賞いただけることから、過去にも好評を博している。戦禍のなか練習に励むバレエ団の熱演は、多くの観客の心を揺さぶった。

共催：インプレサリオ東京  
 全席指定 一般 4,500円 メンバーズ 4,200円  
 入場者(昼 837人、夜 780人) 入場率(84%)







8. 和楽器演奏集団 独楽結成 20周年記念公演  
～みちなかば～

9月30日(金) 18:30開演 つくばカピオホール  
和楽器をこよなく愛する者が集まって結成された「和楽器演奏集団 独楽(こま)」。海外進出も果たすなか、結成20周年記念公演をカピオホールで開催した。

和太鼓、津軽三味線をはじめとする伝統楽器の魅力とともに、現代感覚あふれる、色彩豊かな表現を思う存分堪能できた。

共催：参/Aオイスタジオ  
全席指定 一般3,000円 メンバーズ2,700円  
入場者(235人) 入場率(64%)

9. 硬派弦楽アンサンブル 石田組

10月15日(土) 14:00開演 ノバホール

ヴァイオリンの石田泰尚(神奈川フィル 首席ソロ・コンサートマスター)が率いる男だけの精鋭アンサンブル「石田組」。正統派クラシックからロックまで、従来の型にとられないプログラムで会場を圧倒した。レッド・ツェッペリンの名曲が弦楽アンサンブルで蘇るなど、自由奔放な編曲がひととき印象に残った。

共催：キョードーファクトリー  
全席指定 一般5,000円 メンバーズ4,500円 学生2,000円  
入場者(606人) 入場率(61%)



10. 世良公則 アコースティックソロライブ ～進む～

10月22日(土) 16:00開演 ノバホール

デビュー45周年にしてさらに進化を続ける世良公則。彼のアコースティックソロライブを実施した。

ツイスト時代から最近作まで、ギターの弾き語りによるステージは、彼の見事なテクニックは言うまでもなく、ヴァイタリティ溢れるパフォーマンスに、会場は大いに沸いた。

共催：ティー・エム・エッジ/オフセンター  
全席指定 一般6,500円 メンバーズ6,000円  
入場者(510人) 入場率(55%)

### 11. chanson 特集 シャンソン

11月27日(日) 14:00 開演 ノバホール

作曲家・神津善行プロデュースの第2弾。氏の申し出により共催公演として実現したもので、7月の「タンゴ」に続いてテーマは「シャンソン」とした。

近年、シャンソンを聴く機会が少なくなっただけに、来場者からは喜びの声が多数聞かれた。菅原洋一も友情出演で熱唱した。

共催：三栄企画  
全席指定 一般 3,500円 メンバーズ 3,300円  
入場者(366人) 入場率(53%)

chanson 特集 シャンソン

2022年11月27日(日) 14時開演 13時30分開場

全席指定 一般 3,500円 メンバーズ 3,300円

イルカ & 太田裕美

2022年 12/3[土]ノバホール 開演 16:30 観劇 17:30

全席指定 一般 ¥6,000 学生 ¥2,000 メンバーズ ¥6,500

### 12. イルカ&太田裕美 ラブリー♡コンサート

12月3日(土) 17:30 開演 ノバホール

昭和50年初頭、日本のフォーク&ニュー・ミュージックシーンを彩ったイルカと太田裕美の共催公演を開催した。

会場は、同時代に青春をおくった50代、60代の観客が多くみられ、新型コロナ発生以降、初めての完売(取扱枚数終了)となった。懐かしさと新鮮さが入り混じったステージは、多くの観客で熱気にあふれかえった。

共催：茨城放送/桐生音協  
全席指定 一般 6,800円 メンバーズ 6,500円  
入場者(873人) 入場率(93%)

### 13. 新日本フィルハーモニー交響楽団

ニューイヤーコンサート2023 ~映画音楽とともに~

1月6日(金) 18:30 開演 ノバホール

ノバホール初の新日フィル演奏会。指揮に角田鋼亮を迎え、J. シュトラウスをはじめ、「スターウォーズ」「となりのトトロ」などの映画音楽と、親しみある内容で新年を飾った。ラストは「ラデツキー行進曲」で締めくくり、聴衆も大きな拍手で、新年の初ライブを大いに楽しんだ。

共催：新日本フィルハーモニー交響楽団/日本オーケストラ連盟  
全席指定 S席 5,000円 A席 4,000円 学生 2,000円  
メンバーズ S席 4,800円 A席 3,800円  
入場者(955人) 入場率(96%)

新日本フィルハーモニー交響楽団  
ニューイヤーコンサート2023  
~映画音楽とともに~

1/6 18:30開演 18:00開場

#### 14. マリコとオペラ！

～林真理子のトーク・コンサート～

1月29日(日) 14:00開演 ノバホール

オペラ愛好家で、オペラの台本も手がける直木賞作家、林真理子が贈るトーク&コンサート。彼女が選んだ珠玉のアリアを、人気、実力共に誇る小林沙羅(ソプラノ)と望月哲也(テノール)が、トークを挟んで熱唱した。

作家ならではの視点で語るオペラの醍醐味、さらにはブッチェーニのアリア等々、観客はオペラの魅力を十二分に味わうことができた。

全席指定 一般5,000円 メンバーズ4,800円

小学生～高校生 無料

入場者(702人) 入場率(89%)



#### 15. 劇団かかし座「ふしぎの国のアリス」

2月25日(土) 14:00開演

つくばカピオホール

テレビ等への出演も多く、海外での評価も高い手影絵劇団「かかし座」が描く、おとぎの世界。ウサギに導かれ穴に飛び込んだアリスは、大きくなったり小さくなったり。影絵の特性を生かした不思議な舞台に、親子共々夢中になった。

全席指定 一般2,000円 子ども1,000円

入場者(363人) 入場率(97%)

#### 16. 映画「祈り」～幻に長崎を想う刻～

3月19日(日) 13:00開演 市民ホールとよさと

映画「祈り」は、戦後の長崎・浦上天主堂のマリア像をめぐる信者たちを画いた作品で、追加事業として上映会を行った。監督は「天心」「ある町の高い煙突」など、茨城県内を舞台にした作品で知られる松村克弥。

上映後、監督と出演者によるトークショー、喜楽座によるコンサートも併せて実施した。

全席指定 一般1,000円

入場者(162人) 入場率(44%)



### 3) つくば市文化芸術振興事業（市民参加・体験型）

年末の恒例企画「つくばで第九」を、徹底した感染対策を実施しながら、“復活第九”として3年ぶりに開催した。また、プロの「ぱんだウインドオーケストラ」メンバーを講師に「中高生のための吹奏楽クリニック」を実施し、最終日に成果発表会を開催した。

#### 【事業内容】

※入場率=入場者数/有効座席数(有効座席数は各公演会場設営、コロナ対策等により変動)



#### 1. 小倉良の All that Music!

11月9日(水)、1月13日(金)、2月3日(金)

各日 19:00 開演 つくばカピオホール

つくば市出身の作曲家・小倉良の企画・進行による音楽講座。6年目となる今年度は、①演歌・フォークソング、②民謡、③3人の女性歌手、がゲストの3回シリーズ。

ゲストの面々は期待を上回る実力派ぞろいで、音楽指向性の確かさや技術力の高さ、素晴らしさなど、アーティストとしての魅力に聴衆は認識を新たにしました。

全席自由 パスポート(3回通し)7,500円

一般 3,000円

入場者(延べ386人) 入場率(46%)

|     |          |                                   |
|-----|----------|-----------------------------------|
| 第1回 | 11月9日(水) | 松原健之(演歌)、工藤慎太郎(フォーク)              |
| 第2回 | 1月13日(金) | 朝倉さや(民謡)                          |
| 第3回 | 2月3日(金)  | 池田綾子(シンガー)、SINON(シンガー)、笹川美和(シンガー) |

#### 2. 第15回つくばで第九

12月29日(木) 15:00 開演 ノバホール

つくばセンター地区における年末の風物詩として定着している本事業は、3年ぶり15回目の開催となった。

公募による市民合唱団は、感染対策を徹底した練習、本番時のマスク着用など感染状況を鑑み、様々な条件をクリアしながら、歓喜の歌を会場に響かせた。

全席指定 一般 3,000円 メンバーズ 2,500円 U25 1,500円

入場者(793人) 入場率(78%)



### 《つくばで第九合唱団》

3年ぶりの開催を模索する中、声を出すこと、歌う喜びを再確認するため、7~8月にかけて合唱体験企画「歌い場」(参加無料)を開催した。

この企画実施を契機に、つくばで第九合唱団に新規加入する方もみられ、円滑に100名定員の合唱団が編成された。9月から交流センター等で練習を始め、20回以上の練習を経て本番に臨んだ。



第15回つくばで第九 コンサート本番

参加費 一般10,000円 学生5,000円 歌い場は無料  
合唱団参加者(89人) 歌い場参加者(延べ203人)



歌い場 チラシ



練習風景

### 3. かかし座「ふしぎの国のアリス」 関連企画

#### かかし座 手影絵ワークショップ

1月17日(火)

葛城小(5年1組、2組) 2コマ

かかし座「ふしぎの国のアリス」公演に関連したアウトリーチ事業。

暗幕を引いた体育館で、まずは講師がスクリーンに手影絵を映して、手の組み方を説明。これにならって児童自ら手影絵に挑戦した。終了後、教室でも手影絵を試す児童が多くみられた。



参加者数(延べ63人)

《体育館での様子》



体育館の壁に直接投影してみる



みんなで“ふくろう”をつくってみた



4. ぱんだウインドオーケストラ メンバーによる  
中高生のための吹奏楽クリニック

1月25日(水)18:00~20:00 ノバホール・吾妻交流センター

2月4日(土)13:00~17:00 春日学園

2月11日(土)13:00~17:00 ノバホール

ぱんだウインドオーケストラのコンサートマスター、上野耕平（茨城県出身）をはじめ、各パート、プロの演奏家を招き、中高生を対象とした演奏クリニックを実施した。

「学校の吹奏楽部員が少数なので、多くの仲間と演奏したい」、「もっとうまく演奏したい」などの理由で、多くの中高生が参加した。発表会当日の演奏では、最後まで演奏し切った子どもたちに、観客は惜しみない熱い拍手を送っていた。

参加料:500円 中高生参加者数(46人) 成果発表会来場者(182人)  
楽器体験参加者数(12人)



サクソ・パートのクリニックの様子  
(講師は上野耕平)



発表会の様子

## 5. 地域創造 公共ホール音楽活性化事業 登録新人アーティスト実地研修アウトリーチ

3月7日(火)竹園西小(4コマ)

3月8日(水)谷田部南小(2コマ)

共催：(一財)地域創造

(一財)地域創造の「公共ホール音楽活性化事業」に登録する新人アーティストの実地研修先として、当財団において3組のアーティストを受け入れた。

具体的には、財団仲介のもと市内の2つの小学校にアーティストを派遣し、アウトリーチ事業を実施した(受け入れ希望校は公募にて決定)。新進気鋭の演奏家(打楽器デュオ・ピアノ・テノールの3組)の間近で聴く演奏に、子どもたちは、驚き、楽しみながら刺激を受けていた。

参加者数(竹園西小140人、谷田部南小45人)

### 【音楽室での様子】



カメハ(打楽器デュオ)



今田篤(ピアノ)



西村悟(テノール)

## 4) つくば市文化芸術振興事業(美術事業)

3年ぶりに対面で実施できた「夏休みアート・デイキャンプ」では、新たなジャンル「リボン・アートボール」(下記参照)部門を設け、写生だけでなく、立体作品も同時に制作・展示した。

また、つくば市が行う「つくばアートラボ2022~2023」(プロのアーティストが廃校に滞在し、作品制作・展示する事業)では、企画段階から運営まで、事業全般にわたり関わってきた。

## 【事業内容】

### 1. 夏休みアート・デイキャンプ 2022 & アートたんけん隊

7月23日(土)、7月24日(日)

各日 午前の部 9:30~12:00 午後の部 12:50~15:20

筑波大・大石膏室、5C棟教室

### 夏休みアート・デイキャンプ展

8月23日(火)~28日(日) 9:30~17:00

茨城県つくば美術館

3年ぶりに、筑波大学校内に集まって写生会を実施した。  
また、昨年度の「おうちでアート・デイキャンプ」も並行して行い、両者で作品募集をした。

さらに本年度は、廃棄されるサッカーボール等を再利用し、表面に着色・装飾する「リボン・アートボール」も新たに加え、さらに充実したアート・デイキャンプとなった。

上記作品に対して、優秀作品に賞状等を授与するとともに、全作品をつくば美術館に展示した。また写生会当日は、大学構内に展示する教官、学生の作品等を直接鑑賞する「アートたんけん隊」も対面で実施することができた。



共催：筑波大学芸術系

アート・デイキャンプ参加者数(263人) 作品展来場者数(826人)

アートたんけん隊参加者(38人)



リボン・アートボール作成の様子



写生の様子 大石膏室



アートたんけん隊の様子



つくば美術館 展示風景





2. つくばアトラボ 2022~2023 ~田水山でつくる~

1月28日(土) 13:00~16:00

オープンアトリエ&アトリエトーク

3月11日(土) 10:00~16:00

オープンアトリエ&ワークショップ

3月12日(日) 13:00~15:00

オープンアトリエ&アトリエトーク

旧田水山小

共催：つくば市

つくば市（市民部文化芸術課）が主催する「つくばアトラボ」は、廃校となった旧田水山小学校を会場として実施した。公募による3人のアーティストが、滞在しながら作品を制作するもので、この過程で行ったワークショップを通して、参加者（子ども・一般）が作品制作に協力した。子どもたちは注意深く、作品の一部となる折り紙を集中しながら折っていた。一方、オープンアトリエでは、上記作品を展示して一般公開した。

ワークショップ参加者（3コマ計 35名） オープンアトリエ来場者数(延べ 237人)



相澤万亀子（インスタレーション）



大井真希（陶造形）



河津晃平（写真）

### 5) 文化芸術活動支援事業

文化芸術活動支援事業は、市内で活動する文化芸術団体が行うイベント等に対して、公募により財政支援を行っている。なお、当事業は一般財団法人つくば都市交通センター様の特定寄付金を充当して実施した。

| No. | 事業名                                  | 分野       | 支援者(代表者)                     | 会場   | 実施日                             |
|-----|--------------------------------------|----------|------------------------------|--|---------------------------------|
| 1   | 音の宝箱・つくば<br>2022/秘蔵の一枚聴<br>かせてくれませんか | 音楽       | 音の宝箱・つくば企<br>画運営会議(鶴田昭<br>則) | つくばセンタ<br>ー広場(吾妻)<br>BiVi つくば<br>(吾妻)<br>ノバホールホ<br>ワイエ(吾妻) | 5月15日<br><br>10月9日<br><br>8月26日 |
| 2   | Dancers in the forest<br>～森へ還る一日～    | 舞踊       | 畑中美佳                         | 森のようちえ<br>ん(中別府)   | 5月22日                           |
| 3   | きみがしらないひみ<br>つの三人                    | 演劇       | つくば子ども劇場<br>(浜渦京子)           | 市民ホールつ<br>くばね(北条)  | 7月2日                            |
| 4   | かみなり楽祭                               | 音楽<br>舞踊 | 下田屋有依                        | 金村別雷神社<br>(上郷)   | 9月3日                            |
| 5   | HAM2022: わたしより<br>大きなりんかくがみ<br>える    | 舞踊<br>美術 | HAM2022 実行委員<br>会(阿部七海)      | つくばセンタ<br>ー広場・ペデ<br>ストリアンデ<br>ッキ等(吾妻)                      | 10月8～<br>10日                    |
| 6   | 伊賀七座第8回公演<br>クリスマス伊賀七<br>vol. 3      | 演劇       | 伊賀七座(北野茨)                    | 伊賀七座劇場<br>(谷田部)  | 12月4日                           |
| 7   | つくば市に伝えられ<br>ている伝説を舞踊化               | 舞踊       | 鈴木亮祐                         | つくばスタイ<br>ル館(学園南)  | 10月22日<br>10月23日<br>配信1月        |

## 【支援事業詳細】

### 1. 音の宝箱・つくば 2022/秘蔵の一枚聴かせてくれませんか

市民有志の企画運営会議によるコンサート。つくばセンター地区を中心に、春・秋 2 回開催した。夏にはレコード鑑賞会を開催。

春：エレクトーンやピアノ連弾、ジャズなど多彩なコンサート。

秋：JAZZ 中心のコンサート。学生から、年配者まで、幅広いアマチュア演奏家が出演。

レコード鑑賞会：参加者がお気に入りのレコードを持ち寄り、みんなで耳を傾ける音楽鑑賞会。

(春：150名 秋：250名 レコード鑑賞会：3名)



### 2. Dancers in the forest ～森へ還る一日～

“森のようちえん”という文字通り“森が丸ごと幼稚園”の野外会場で、年齢・障がい等の境界線を曖昧にし、自然と一体化する参加型ダンスパフォーマンス。ダンサーだけでなく全員がアーティストとなる仕掛けが独特な空間を生み出した。

(30名)



### 3. きみがしらないひみつの三人

子どもに良質な舞台芸術を届ける「つくば子ども劇場」主催の演劇公演。50年の歴史を持つ「劇団うりんこ」の3人芝居。プロの演劇鑑賞を通し、親子や友人と笑い、感動しあえる体験を提供した。終演後はアフタートークがあり、来場者との交流も楽しめる機会となった。

(128名)



### 4. かみなり楽祭

戦争問題やインフレ、コロナなど多くの方が不安を感じる社会で、平和を祈りたいという主催者の気持ちに賛同した地元アーティストたちによる、音楽・踊り・祈りをミックスした野外コンサート。神社を舞台に、太鼓パフォーマンスや有名ギタリストなど盛り上がる公演となった。

(23名)



### 5. HAM2022:わたしより大きなりんかくがみえる

HAM（平砂アートムーブメント）は、筑波大学の学生を中心に構成されたアーティスト集団で、現代美術を実践する場所としての「つくば」の活用を目的に活動をしている。10月の実施のメインイベントでは、ペDESTリアンデッキの公共空間でダンスや美術を通して、多くの市民に芸術鑑賞の機会を提供した。

（1,200名）



### 6. 伊賀七座第8回公演 クリスマス伊賀七 vol.3

伊賀七座とは、「谷田部のダビンチ」と称される発明家・飯塚伊賀七をモチーフに、オリジナル脚本に基づき制作・上演し続けるアマチュア劇団で、今年度2回目の支援となる。今作は、伊賀七が異世界に入り込むストーリーで、背景にCGを使い、ファンタジーの世界を表現していた。

（47名）



### 7. つくば市に伝えられている伝説を舞踊化

主催の鈴木氏は、星占いの寺として知られる栗原地区の北斗寺の北斗七星信仰から着想を得て作品を創作した。古来より北斗七星は「妙見」として信仰され、「善悪・真理を見通す力」の意。研究学園駅前公園の雰囲気ある古民家で、独特なパフォーマンスを披露した。

（49名、動画視聴数 300回）



### 6) 後援事業

当財団が開催の趣旨に賛同する事業について後援を行い、チラシ広報等で協力をした。

| No. | 後援団体            | 内容  | 日程    | 会場       |
|-----|-----------------|---|-------|----------|
| 1   | つくばセンター研究会      | つくばセンタービル 40周年記念イベント「ポストモダンの殿堂／つくばセンター・アートミュージアム構想」 | 11月3日 | ホテル日航つくば |
| 2   | 追悼 磯崎新 つくば実行委員会 | シンポジウム 追悼 磯崎新 思考の建築                                 | 3月19日 | ノバホール    |

## 7) 広報活動

文化芸術振興事業を中心に、各種公演等の情報提供、チケット販売を主目的として、以下の「広報活動」「友の会・TCFメンバーズ」の2つの活動を行ってきた。

なお、本年度は、ホームページ上にて過去のアーカイブ事業も実施し、広く市民に当財団の取り組みを発信した。

### 〈1〉 広報活動

財団の各種事業について、広く情報を周知し、参加者やチケット販売の促進、ノバホール、つくばカピオの貸館施設の利用促進を図るため、次のとおり実施した。新規広報媒体として、つくばエクスプレスの車内広告掲示に取り組んだ。

| 種別                     | 内 容  | 実施状況   |
|------------------------|--|--|
| チラシ・ポスター               | ノバホール・つくばカピオ、市内小中学校、地域交流センターほか公共施設、県内主要ホール、企業など  | 約 100 ヲ所/回   |
| ダイレクトメール等              | 「友の会」会員DM<br>" 電子メール<br>「TCFメンバーズ」DM<br>" 電子メール  | 約 510 通 × 9 回<br>約 180 通 × 17 回<br>約 1500 通 計 9 回<br>約 1700 通 計 17 回 |
| 広報紙「芸文つくば」<br>「tcf 通信」 | 区会配布、ポスティング、市内公共施設など<br>* 「tcf 通信」は友の会・TCFメンバーズDMで配布                                     | 年 2 回<br>約 80,000 部/回  |
| ホームページ                 | 公演情報、貸館情報、施設予約状況など   | 常時アクセス数<br>10,260 回/月  |
| 広告等                    | 市広報誌、各新聞、つくばエクスプレス駅通路<br>掲示（つくば、守谷、南流山の各駅）、<br>つくばエクスプレス車内中吊広告、ACCS、<br>常陽リビング、フリーペーパーなど | チケット販売状況<br>に応じ適宜掲載等   |

### 〈2〉 友の会・TCFメンバーズ

新型コロナウイルスの影響により、友の会制度を見直し、4月から年会費制として新たに運用を開始した「TCFメンバーズ」。入会者は3月末時点で500名を超え、当初の予想を大きく上回り、順調なスタートを切った。会員特典として、ノバホール、つくばカピオに近いカフェの割引制度など、新しいサービスを設けた。更なるサービスの周知・拡充に努め、会員数の増加を図っていく。

従来の友の会会員約600名には、これまでのご愛顧に感謝を込め、1年間限定で継続的にサービス（チケット割引、先行予約など）を提供した。（2023年4月末でサービス提供終了）

会員登録者数 TCFメンバーズ R5年3月末 542人

友の会 R4年3月末 649人(内サポーター会員21人)

## (2) 指定管理事業

### 1) 指定管理の受託

令和4年度、ノバホールとつくばカピオの指定管理は、第5期5年目を迎えた。運営に当たっては当財団の公益性という性格から、安全・安心を最優先する中で、低廉で公平な貸し出しや利用者へのサービスの徹底を図り、適切な維持管理に努めてきた。

本年度は、昨年度に引き続き徹底した新型コロナウイルス感染拡大対策による適切な利用環境の提供に加え、設備の改修工事による施設貸出休止の対応、また世界的なエネルギー等の高騰などがあり、例年に比べて変則的な運営となったが、つくば市と緊密な連携を図りながら指定管理者として責任ある運営を心掛けてきた。

また、第5期指定管理期間の最終年となるため、時期指定に向けての準備を適切に行った結果、第6期目の指定が確定している。

#### 【指定管理料等の推移】

|     |                    | ノバホール              | つくばカピオ                                      |
|-----|--------------------|--------------------|---|
| 第1回 | 期間                 | 平成18年度～平成20年度      | 平成18年度～平成20年度                               |
|     | 指定管理料              | 41,007,000円/年      | 119,607,000円/年                              |
| 第2回 | 期間                 | 平成21年度～平成23年度      | 平成21年度～平成23年度                               |
|     | 指定管理料              | 38,957,000円/年      | 113,627,000円/年                              |
| 第3回 | 期間                 | 平成24年度～平成26年度      | 平成24年度～平成26年度                               |
|     | 指定管理料              | 49,060,000円/年 (注1) | 108,620,000円/年                              |
| 第4回 | 期間                 | 平成27年度～平成29年度      | 平成27年度～平成29年度                               |
|     | 指定管理料              | 51,218,000円/年 (注2) | 107,300,000円/H27<br>114,425,000円/H28,29(注3) |
| 第5回 | 期間                 | 平成30年度～令和4年度       | 平成30年度～令和4年度                                |
|     | 指定管理料              | 50,300,000円/H30    | 114,500,000円/H30                            |
|     |                    | 50,900,000円/R1(注4) | 115,600,000円/R1(注4)                         |
|     |                    | 51,400,000円/R2(注4) | 116,700,000円/R2,R3(注4)                      |
|     |                    | 58,869,000円/R3(注5) | 129,960,293円/R4(注6)                         |
|     | 65,774,630円/R4(注6) |                    |   |
| 第6回 | 期間                 | 令和5年度～令和9年度        | 令和5年度～令和9年度                                 |
|     | 指定管理料              | 62,711,000円/年      | 118,488,000円/年                              |

(注1) 小ホールの管理開始

(注2) 減免制度に対する措置

(注3) 平成28年度よりつくばカピオ月曜休館日開館実施

(注4) 令和元年10月より消費税変更に伴う措置

(注5) つくばセンタービル内つくば市施設の光熱水費負担割合見直しに対する措置

(注6) エネルギー等の高騰に伴う措置

## 2) ノバホールの指定管理

### 〈1〉 管理運営上の方針について

「地域の芸術文化の振興と住民福祉の増進を図り、もって文化水準の向上に寄与する」という設置目的に留意し、公の施設として市民に対して、公平・公正な利用機会を確保し、指定管理業務を適正に運用していくことを基本方針とする。

本年度は、昨年度に引き続き、コロナ禍での安全・安心な施設運営を行うため、施設の清掃・除菌・換気や職員の健康管理等の感染対策の徹底に努めるとともに、大ホール空調工事・小ホールリニューアル工事に伴う貸出休止期間について、利用者への周知や影響の最小化等に万全を期すため、つくば市との密接な連携のもとに対応に努めた。

また、日常及び定期的な施設点検を行い、必要に応じて迅速な修繕を実施するとともに、利用者アンケートを行なって管理運営面に反映させるなど、より一層のサービス向上に努めてきた。さらには、季節に応じた植栽を、エントランス、ホワイエを中心に配置して、施設環境の向上にも努めた。

当財団の文化芸術振興事業においては、部門間で十分に連携することで対面公演を円滑にすすめており、ウィズコロナ時代の貸館業務においてもこのノウハウを活かして管理運営に役立てていきたい。

### 〈2〉 安全・安心面での取り組み

法定点検等の堅実な実施、緊急時に備えた訓練や職員の能力・資質の向上のための研修等を着実にを行い、事業計画に掲げた「達成指標」をすべて満たす、安全・安心な利用環境の提供に努めた。なお、特に感染防止の取り組みについては、詳細を別紙 2 (p34、35) にまとめた。

#### 【点検の取り組み】

##### <法定・設備点検>

- ① 設備定期点検整備・・・機械設備、受変電設備、分電盤点検を12回実施
- ② 電気工作物点検・・・法定点検を6回、巡視点検を毎日実施
- ③ 污水管清掃・・・1回実施(12月)
- ④ 舞台装置保守点検・・・4回実施(6月・9月・12月・3月)
- ⑤ 音響装置保守点検・・・2回実施(5月・12月)
- ⑥ 照明機器保守点検・・・2回実施(6月・1月)
- ⑦ 消防設備点検・・・総合点検1回(8月)、外観機能点検1回(2月)実施
- ⑧ ピアノ点検・・・スタインウェイ(1月)、ベーゼンドルファー(2月)、ヤマハ(3月)各1回実施

※10月より小ホール改修工事が開始されたため、当該期間に実施時期が重なった小ホール音響装置・照明機器・ピアノ(ベヒシュタイン)点検については未実施

#### <巡視点検等>

- ① 巡視点検 …事務職員により1日4回実施し、火気、不審者、不審物の早期発見に努めた、夜間においては、警備業務を委託し1日1回実施
- ② 設備保守運転業務…設備機器、電気工作物巡視点検を毎日実施
- ③ 舞台操作業務 …毎日実施
- ④ 保安警備業務 …毎日実施
- ⑤ 植栽管理業務 …適宜実施
- ⑥ 建物点検 …毎月実施

#### <その他>

- ① 日常清掃…休館日を除き毎日実施
- ② 定期清掃…カーペット清掃(9月)、床ワックス(3月)を実施
- ③ 空気環境測定…6回実施(2カ月に1回)
- ④ 害虫駆除…4回実施(3カ月に1回)
- ⑤ 感染症対策…日常的なマスク着用と手の消毒励行。アルコール消毒液、アクリル板、サーマルカメラ等の設置やイベント時の感染防止策チェックリストの提出により、感染対策に努めた

※詳細は別紙2「新型コロナウイルス感染拡大防止対策等の実施状況」(P34、35)参照

#### 【緊急時の対応】

- ① 防火管理 …自衛消防隊を組織するとともに消防計画を作成し、この計画をもとに消防訓練、防災訓練を実施(6月・12月)
- ② 緊急連絡網…職員連絡網を作成し、緊急時に対応
- ③ 事前打合せ…利用者との事前打合せを行い、非常時の避難経路の確認、役割分担や運営方法等について説明・協議し、安全確保に努めた。また、新型コロナウイルス対策について説明、相談を行い、利用時の感染防止に取り組んだ

#### 【人材育成や職員の研修等の取り組み】

- ① 定例会議…毎月実施し、催事情報や課題等の共有に努めた
- ② 公立文化施設協議会の研修…年4回(6月、9月、1月、2月)参加し、管理運営上の情報交換や知識の習得に努めた
- ③ 定期研修…普通救命講習を1月17日(火)、18日(水)に受講し、緊急時の対応に備えた
- ④ 設備取扱研修…スプリンクラー設備について操作確認研修を実施し、設備の理解や緊急時の対応を確認した



### 〈3〉 サービス向上面での取り組み

#### 【利用者アンケートの実施】

「達成指標」として、①「管理状況」、③「職員の対応」については前年以上、②「利用しやすさ」について95%以上の「満足（やや満足含む）」を目標に設定し、3項目とも未達成となったが、高い水準を保っている。アンケート結果、意見・要望の状況は下記の表及び別紙3のとおりとなっている。

| 内容       | 達成指標  | 満足      | 普通    | 不満    | 無回答   |
|----------|-------|---------|-------|-------|-------|
| ① 管理状況   | 前年度以上 | 93%(98) | 7%(1) | 0%(0) | 0%(1) |
| ② 利用しやすさ | 95%以上 | 92%(95) | 6%(4) | 2%(0) | 0%(1) |
| ③ 職員の対応  | 前年度以上 | 96%(98) | 4%(1) | 0%(0) | 0%(1) |

※( )は前年度実績、サンプル数：172件(132件)

※詳細は別紙3「令和4年度 ノバホール アンケート調査結果」(p36)参照

#### 【情報発信事業】

- ① ホームページ…財団ホームページで施設概要、利用規約・料金をはじめ、館内3D画像紹介や図面のダウンロード、さらには催事案内、予約状況等に関する情報を常時更新して提供した。また、「新型コロナウイルス感染防止対策とお願い」の掲載や、感染拡大に伴うイベントの中止や延期、改修工事による施設の貸出休止などの情報を逐一告知した
- ② 催事案内…ノバホール、つくばカピオ、市内の各地域交流センターで配布した
- ③ ポスター・チラシ…市内、近隣市町村のイベント関連ポスター・チラシを掲示して情報発信に努めた
- ④ デジタルサイネージ…デジタルサイネージを導入し窓口付近に設置することで、催事情報・チケット販売情報等の広報体制を強化し利便性の向上を図った

#### 【総合的なサービスの向上】

- ① 各種サービス…チケットの受託販売やコピー・FAXサービス、電子ピアノ・スタンド等館内備品の貸出等を行い、利便性の向上に努めた。また、キャッシュレス決済(PayPay)の対応により、接触感染対策の強化及び利便の向上を図った
- ② 自主事業…音の宝箱・つくば企画運営会議と共催で「秘蔵の一枚 聴かせてくれませんか」と題し、各々参加者がレコードを持ち寄って、思い入れのある曲を鑑賞する企画を実施(12月、3月)。ホワイエの“響き”を体感していただくとともに、新たなホワイエの利用方法を提案し、利用率の向上を目指すことを目的とした

※詳細は別紙4「令和4年度 ノバホール自主事業 チラシ」(p37)参照

- ③ その他…つくばセンター地区活性化協議会と共同で、つくばセンタービル(ホール入り口壁面)のイルミネーションを行った。また、「アダプト・ア・パーク」に参加し、大清水公園ほか周辺の美化に努めた

#### 〈4〉 利用の状況について

##### 【開館日数】

- ① 通常開館…308日
- ② 臨時開館…1日（12月29日（木）「第15回つくばで第九」公演）
- ③ 休館日 …56日（月曜または月曜祝日時の翌日51日、年末年始5日）

##### 【職員の配置】

- ① 事務管理職員…午前8時30分～午後10時、2交代勤務で5名配置
- ② 舞台管理職員…午前8時30分～催事終了、2名配置
- ③ 清掃職員…午前7時30分～午後4時30分、1名配置

##### 【予約申請の受付業務】

コロナ禍での自発的な予約キャンセルは減少し稼働率は回復傾向にあるが、改修工事に伴う貸出休止期間の影響により、新規申請件数は大きく減少し、附属申請件数は微増となった。

- ① 受付時間…午前9時～午後8時で実施
- ② 受付件数…新規申請 181件(330) 変更申請 15件(26)  
附属申請 289件(268) 中止申請 12件(110)

※( )は前年度実績

※改修工事の影響により、下記の期間は貸出休止及び条件付貸出とした

- ・5月9日（月）～7月5日（火）ホール空調設備改修工事により49日間貸出休止
- ・10月3日（月）～3月31日（金）小ホール改修工事により150日間貸出休止及び条件付貸出

##### 【利用状況】

| 施設    | 利用日数          | 利用可能日数        | 入場者数                | 稼働率         |
|-------|---------------|---------------|---------------------|-------------|
| ホー ル  | 181日<br>(151) | 244日<br>(268) | 70,674人<br>(35,936) | 74%<br>(56) |
| 小ホー ル | 108日<br>(114) | 158日<br>(296) | 5,617人<br>(6,452)   | 68%<br>(39) |
| 合 計   |               |               | 76,291人<br>(42,388) |             |

| 施設    | 利用区分数          | 利用可能区分数        | 稼働率         |
|-------|----------------|----------------|-------------|
| ホー ル  | 423コマ<br>(336) | 632コマ<br>(798) | 67%<br>(42) |
| 小ホー ル | 191コマ<br>(220) | 470コマ<br>(881) | 41%<br>(25) |

※( )は前年度実績  
※コマ…最小利用単位

【公益目的・目的外利用状況】

| 施設    | 区分      | 利用件数       | 入場者数             |
|-------|---------|------------|------------------|
| ホー ル  | 公益目的利用  | 103 件(76)  | 35,524 人(10,807) |
|       | 公益目的外利用 | 81 件(76)   | 35,150 人(25,129) |
| 小ホー ル | 公益目的利用  | 55 件(57)   | 2,257 人(1,516)   |
|       | 公益目的外利用 | 56 件(60)   | 3,360 人(4,936)   |
| 合 計   | 公益目的利用  | 158 件(133) | 37,781 人(12,323) |
|       | 公益目的外利用 | 137 件(136) | 38,510 人(30,065) |

※( )は前年度実績

【公益目的利用の状況】

| 施設    | 利用件数       | 入場者数             |
|-------|------------|------------------|
| ホー ル  | 103 件(76)  | 35,524 人(10,807) |
| 小ホー ル | 55 件(57)   | 2,257 人(1,516)   |
| 合 計   | 158 件(133) | 37,781 人(12,323) |

※( )は前年度実績

【公益目的利用のうち減免利用の状況】

| 施設    | 利用件数    | 入場者数        |
|-------|---------|-------------|
| ホー ル  | 11 件(2) | 6,278 人(91) |
| 小ホー ル | 0 件(2)  | 0 人(2)      |
| 合 計   | 11 件(4) | 6,278 人(93) |

※( )は前年度実績

主な利用内容

- ・つくば市市民文化祭ノバホール音楽会
- ・つくば市立中学校合唱祭など

【公益目的外利用の状況】

| 施設    | 利用件数       | 入場者数             |
|-------|------------|------------------|
| ホー ル  | 81 件(76)   | 35,150 人(25,129) |
| 小ホー ル | 56 件(60)   | 3,360 人(4,936)   |
| 合 計   | 137 件(136) | 38,510 人(30,065) |

※( )は前年度実績

主な利用内容

- ・民間企業安全大会
- ・民間企業「清塚信也コンサート」など

### 3) つくばカピオの指定管理

#### 〈1〉 管理運営上の方針について

「文化・スポーツ活動等を通して交流の場を提供し、豊かな市民生活の形成に寄与する」という設置目的を尊重し、公の施設として市民に対して、公平・公正な利用機会を提供し、指定管理業務を適正に運用していくことを基本方針とする。

本年度は、いまだ続くコロナ禍において安全・安心な施設運営を行うため、ノバホール同様、施設の清掃・除菌・換気を徹底し、同時にマスク着用や対話用のシールドの設置、体温の記録等により職員の健康管理も行い、利用者、運営者とも感染をしない・させないよう対策を実施した。さらに、文化芸術事業においても部門間で連携することで観客への感染対策を十分に行うことができた。

また、施設の経年に伴い各所に修繕が必要となっているが、日常点検及び業者による定期的な点検により優先度を確認し、市と連携して迅速な対応を行っている。加えて、利用者アンケートの結果を管理運営面に反映させるなど、より一層のサービス向上に努めてきた。

#### 〈2〉 安全・安心面での取り組み

法定点検等の的確な実施、緊急時に備えた訓練や職員の能力・資質の向上のための研修を実施し、事業計画に掲げた「達成指標」をすべて満たし、安全・安心な利用環境の提供に努めた。なお、特に感染防止の取り組みについては、詳細を別紙5(p38~40)にまとめた。

##### 【点検の取組み】

###### ＜法定・設備点検＞

- ① 弱電設備…セントラル監視システム、ローカル監視システムを1回(8月)実施
- ② 消防設備…総合点検1回(8月)、外観点検1回(1月)実施
- ③ 空調機器…空調機、吸収式冷凍機、冷却塔、ポンプ類、熱源設備を実施  
(4月・7月・8月・10月・11月・1月・3月)
- ④ 受変電設備点検…6回実施(遠隔監視により毎日実施)
- ⑤ 受変電設備清掃…1回実施(6月)
- ⑥ 給排水衛生設備…飲料水全項目水質分析、簡易水道水質検査を1回実施(8月)  
残留塩素測定を月1回実施、受水槽清掃を1回(6月)、雑排水清掃を2回(9月・3月)実施
- ⑦ 自動ドア …2回実施(8月・2月)
- ⑧ エレベーター点検…毎月実施
- ⑨ 可動ステージ …1回実施(10月)
- ⑩ 音響設備点検 …2回実施(9月・2月)
- ⑪ 照明設備点検 …2回実施(9月・1月)
- ⑫ 舞台設備点検 …2回実施(11月・2月)

- ⑬ ピアノ点検 ……1回実施(12月)
- ⑭ 電動ルーバー点検 ……1回実施(8月)
- ⑮ オペラウォール点検 ……1回実施(6月)
- ⑯ ロールスクリーン点検 ……1回実施(7月)
- ⑰ バasketゴール点検 ……1回実施(2月)
- ⑱ 監視カメラ点検 ……1回実施(8月)
- ⑲ 放送設備点検 ……1回実施(8月)
- ⑳ 自家発電機点検 ……1回実施(6月)

<巡視点検等>

- ① 巡視点検 ……1日に4回実施し、火気、不審者、不審物の早期発見に努めた
- ② 設備保守運転業務 ……毎日実施
- ③ 舞台操作業務 ……毎日実施
- ④ 機械警備業務 ……毎日実施
- ⑤ 植栽管理業務 ……適宜実施
- ⑥ 建物点検 ……毎月実施

<その他>

- ① 日常清掃…毎日実施
- ② 定期清掃…ガラス(8月)、カーペット(8月)、塩ビ系フロア(3月)、フローリング(2月・3月)、ブラインド(12月)を実施
- ③ 空気環境測定…6回実施(2カ月に1回)
- ④ 害虫駆除 ……6回実施(2カ月に1回)
- ⑤ 感染症対策 ……日常的なマスク着用と手の消毒を励行。利用後の室内換気、消毒液の各所設置、対策ポスターの掲示、サーマルカメラによる入館時の体温測定、イベント時の感染防止策チェックリストの提出など、感染対策に努めた。

※詳細は別紙5「新型コロナウイルス感染拡大防止対策等の実施状況」(P38~40)参照

【緊急時の対応】

- ① 防火管理 ……自衛消防隊を組織するとともに消防計画を作成し、この計画をもとに消防訓練を実施(8月・1月)
- ② 緊急連絡網 ……職員連絡網とセコム連絡網を作成し、緊急時に対応した
- ③ 事前打合せ ……利用者との事前打合せを行い、非常時の避難経路の確認、役割分担や運営方法について説明・協議し、安全面の確保に努めた。また、新型コロナウイルス対策について説明、相談を行い、利用時の感染防止に取り組んだ

### 【人材育成や職員の研修等の取り組み】

- ① 定例会議…毎月実施し、催事情報や課題等の共有に努めた
- ② 公立文化施設協議会の研修…年4回（6月、9月、1月、2月）参加し、管理運営上の情報交換や知識の習得に努めた
- ③ 定期研修…普通救命講習を1月17日（火）、18日（水）に受講し、緊急時の対応に備えた
- ④ 設備取扱研修…設備の理解を深め、利用者サービスの向上に努めた
- ⑤ 自主事業視察…坂東市文化振興財団が主催した避難訓練コンサートに参加した（3月）

### 〈3〉 サービス向上面での取り組み

#### 【利用者アンケートの実施】

「達成指標」として、①「管理状況」、③「職員の対応」については前年以上、②「利用しやすさ」については90%以上の「満足（やや満足含む）」を目標に設定し、3項目とも「達成指標」以上の数値となった。アンケート結果、意見・要望の状況は下記の表及び別紙6のとおりとなっている。

| 内容       | 達成指標  | 満足       | 普通     | 不満     | 無回答    |
|----------|-------|----------|--------|--------|--------|
| ① 管理状況   | 前年度以上 | 96% (94) | 4% (5) | 0% (1) | 0% (0) |
| ② 利用しやすさ | 90%以上 | 95% (94) | 3% (6) | 2% (0) | 0% (0) |
| ③ 職員の対応  | 前年度以上 | 96% (94) | 3% (6) | 1% (0) | 0% (0) |

※（ ）は前年度実績，サンプル数：668件（511）

※詳細は別紙6「令和4年度 つくばカピオアンケート調査結果」（p41）参照

#### 【情報発信事業】

- ① ホームページ…財団ホームページで施設概要、利用規約・料金をはじめ、図面のダウンロード、さらには催事案内、予約状況等に関する情報を常時更新して提供した。また、「新型コロナウイルス感染防止対策とお願い」の掲載や、感染拡大に伴うイベントの中止や延期、改修工事による施設の貸出休止などの情報を逐一告知した
- ② 催事案内…ノバホール、つくばカピオ、市内の各地域交流センターで配布した
- ③ ポスター・チラシ…市内、近隣市町村のイベント関連ポスター・チラシを掲示して情報発信に努めた
- ④ デジタルサイネージ…デジタルサイネージを導入しエントランスに設置することで、催事情報・チケット販売情報等の広報体制を強化し利便性の向上を図った

#### 【総合的なサービスの向上】

- ① 各種サービス…チケットの受託販売やコピー・FAX サービス、プロジェクター・消毒液・車椅子・スタンド等の館内備品の貸出等を行い、利便性の向上に努めた。  
また、キャッシュレス決済（PayPay）の対応により、接触感染対策の強化及び利便性の向上を図った
- ② 自主事業…例年、バックステージツアー等の自主事業を行ってきたが、新型コロナウイルス感染症の流行がまだまだ収まらないことを考慮し、今年度は中止とした
- ③ その他…「アダプト・ア・パーク」に参加し大清水公園ほか周辺の美化に努めた

#### 〈4〉 利用の状況について

##### 【開館日数】

- ① 通常開館…356 日
- ② 休館日 …9 日（保守点検等による休館 3 日、年末年始 6 日）

##### 【職員の配置】

- ① 事務管理職員…午前 8 時 30 分～午後 10 時、2 交代勤務で 6 名配置
- ② 舞台管理職員…午前 8 時 30 分～催事終了、2 名配置
- ③ 設備管理職員…午前 8 時～午後 10 時、2 交代勤務で 4 名配置
- ④ 清掃職員 …午前 8 時～午後 5 時、2 名配置

##### 【予約申請の受付業務】

新型コロナウイルス感染症の流行は続いたが、それでも昨年までに比べてイベント等の開催は増え、感染拡大の警戒や感染による利用中止は大幅に減少した。これらの結果、利用実績は回復傾向となった。

- ① 受付時間…午前 9 時～午後 8 時で受付業務を実施した。
- ② 受付件数…新規申請 2,504 件(2,390) 変更申請 370 件(354)  
附属申請 976 件(659) 中止申請 94 件(508)

※（ ）は前年度実績

※改修工事の影響により、下記の期間は貸出休止とした

・5月9日（月）～9月16日（金）ホール舞台機構改修工事により129日間貸出  
休止

##### 【備品の維持管理】

- ① 日常確認…建物及び備品の現状確認を巡視点検の際に実施
- ② 定期確認…建物備品、貸出備品の数量確認とメンテナンスを実施
- ③ 修繕 …建物、設備の修繕を実施

【利用状況】

| 施設                   | 利用日数           | 利用可能日数         | 入場者数                  | 稼働率         |
|----------------------|----------------|----------------|-----------------------|-------------|
| ア リ ー ナ              | 339 日<br>(282) | 341 日<br>(284) | 70,372 人<br>(42,999)  | 99%<br>(99) |
| ホ ー ル                | 142 日<br>(148) | 209 日<br>(281) | 18,079 人<br>(15,924)  | 68%<br>(53) |
| 上記以外 9 施設<br><日数は平均> | 319 日<br>(262) | 351 日<br>(295) | 37,867 人<br>(24,764)  | 91%<br>(89) |
| 合 計                  |                |                | 126,318 人<br>(83,687) |             |

| 施設                | 利用区分数                 | 利用可能区分数               | 稼働率         |
|-------------------|-----------------------|-----------------------|-------------|
| ア リ ー ナ           | 1,772 コマ<br>(1,452)   | 2,015 コマ<br>(1,674)   | 88%<br>(87) |
| ホ ー ル             | 352 コマ<br>(349)       | 621 コマ<br>(822)       | 57%<br>(42) |
| 上記以外 9 施設<br><合計> | 24,684 コマ<br>(18,942) | 52,745 コマ<br>(43,626) | 47%<br>(43) |

※( )は前年度実績

※コマ…最小利用単位

【公益目的・目的外利用状況】

| 施設        | 区分      | 利用件数            | 入場者数              |
|-----------|---------|-----------------|-------------------|
| ア リ ー ナ   | 公益目的利用  | 451 件 (370)     | 38,296 人 (14,364) |
|           | 公益目的外利用 | 383 件 (323)     | 32,076 人 (28,635) |
| ホ ー ル     | 公益目的利用  | 92 件 (70)       | 9,813 人 (4,777)   |
|           | 公益目的外利用 | 69 件 (91)       | 8,266 人 (11,147)  |
| 上記以外 9 施設 | 公益目的利用  | 2,006 件 (1,417) | 15,648 人 (7,509)  |
|           | 公益目的外利用 | 3,115 件 (2,678) | 22,219 人 (17,255) |
| 合 計       | 公益目的利用  | 2,549 件 (1,857) | 63,757 人 (26,650) |
|           | 公益目的外利用 | 3,567 件 (3,092) | 62,561 人 (57,037) |

※( )は前年度実績



【公益目的利用の状況】

| 施設        | 利用件数            | 入場者数              |
|-----------|-----------------|-------------------|
| ア リ ー ナ   | 451 件 (370)     | 38,296 人 (14,364) |
| ホ ー ル     | 92 件 (70)       | 9,813 人 (4,777)   |
| 上記以外 9 施設 | 2,006 件 (1,417) | 15,648 人 (7,509)  |
| 合 計       | 2,549 件 (1,857) | 63,757 人 (26,650) |

※( )は前年度実績

【公益目的利用のうち減免利用の状況】

| 施設        | 利用件数       | 入場者数             |
|-----------|------------|------------------|
| ア リ ー ナ   | 27 件 (12)  | 20,362 人 (2,450) |
| ホ ー ル     | 28 件 (14)  | 3,947 人 (358)    |
| 上記以外 9 施設 | 190 件 (69) | 3,302 人 (402)    |
| 合 計       | 245 件 (95) | 27,881 人 (3,210) |

※( )は前年度実績

主な利用内容

- ・つくば市民文化祭
- ・つくば科学フェスティバル
- ・つくば市プレゼンテーションコンテスト
- ・つくば市二十歳の集い
- ・チャレンジアートフェスティバル
- ・科学の甲子園 等

【公益目的外利用の状況】

| 施設        | 利用件数            | 入場者数              |
|-----------|-----------------|-------------------|
| ア リ ー ナ   | 383 件 (323)     | 32,076 人 (28,635) |
| ホ ー ル     | 69 件 (91)       | 8,266 人 (11,147)  |
| 上記以外 9 施設 | 3,115 件 (2,678) | 22,219 人 (17,255) |
| 合 計       | 3,567 件 (3,092) | 62,561 人 (57,037) |

※( )は前年度実績

主な利用内容

- ・プロボクシング、プロバレーボール
- ・演劇公演、和楽器コンサート、映画上映
- ・ダンスコンテスト 等

### (3) 地域連携

#### 【会員及び関係団体等一覧表】

| No. | 団体名                    | 役職等  |
|-----|------------------------|------|
| 1   | つくばセンター地区活性化協議会        | 会員   |
| 2   | アダプト・ア・パーク（つくば市公園里親制度） | 参加団体 |
| 3   | 筑波研究学園都市交流協議会          | 会員   |
| 4   | （一社）つくば観光コンベンション協会     | 会員   |
| 5   | つくばフェスティバル実行委員会        | 委員   |
| 6   | まつりつくば大会本部             | 委員   |
| 7   | つくば市民文化祭実行委員会          | 委員   |
| 8   | つくば市商工会                | 会員   |
| 9   | （公社）土浦法人会              | 会員   |

#### 【活動内容】

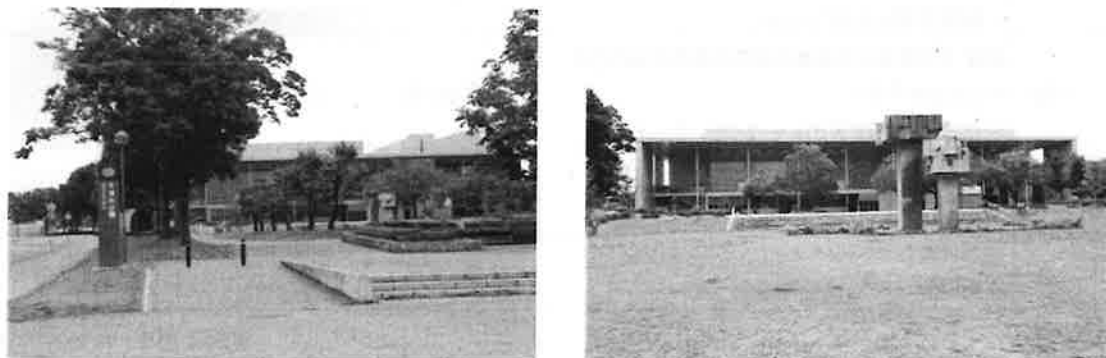
##### 〈1〉 つくばセンター地区活性化協議会が実施する奉仕活動・イベントへの参加

- ① フラワーボックスの花の植替え作業への参加（5月、11月）
- ② 「ランタンアート2022」への参加（12月）



##### 〈2〉 アダプト・ア・パークへの参加

毎月、大清水公園の清掃及び遊具点検等（併せてペDESTリアンデッキのゴミ拾い）を実施する。



## 令和4年度 つくば市文化芸術振興事業一覧

| 分類    | No. | 対象       | 事業名 (*は共催事業)  | 日程     | 会場            | 入場者・参加者数                        | 入場率 |
|-------|-----|----------|---|--------|---------------|---------------------------------|-----|
| 公演鑑賞型 | 1   | 一般       | ARTS for the future!2 補助対象事業<br>串田和美一人芝居「月夜のファウスト」              | 6月9日   | ノバホール<br>小ホール | 82人                             | 97% |
|       | 2   | 一般       | ARTS for the future!2 補助対象事業<br>林家たい平 落語会                       | 6月19日  | 市民ホール<br>とよさと | 294人                            | 43% |
|       | 3   | 一般       | 古澤巖の品川カルテット(*)  | 7月6日   | ノバホール         | 昼の部 247人<br>夕の部 164人<br>フリー 72人 | 70% |
|       | 4   | 一般       | ARTS for the future!2 補助対象事業<br>神津善行のタンゴの世界<br>～華麗なるアルゼンチン・タンゴ～ | 7月21日  | ノバホール         | 400人                            | 52% |
|       | 5   | 一般       | サンクトペテルブルク国立舞台サーカス代替事業<br>ナプア・グレイグ with<br>ハワイアン・フラ・ダンサーズ(*)    | 7月31日  | ノバホール         | 766人                            | 82% |
|       | 6   | 一般       | 追加事業<br>桂宮治 独演会(*)  | 9月7日   | ノバホール         | 447人                            | 46% |
|       | 7   | 一般<br>親子 | キエフ・クラシック・バレエ<br>「白鳥の湖 ー全2幕ー」(*)                                | 9月17日  | ノバホール         | 昼公演 837人<br>夕公演 780人            | 84% |
|       | 8   | 一般       | 泉ピン子「すぐ死ぬんだから」代替事業<br>和楽器演奏集団独奏結成 20周年記念公演<br>～みちなかば～(*)        | 9月30日  | つくばカピオ<br>ホール | 235人                            | 64% |
|       | 9   | 一般       | 硬派弦楽アンサンブル 石田組(*)   | 10月15日 | ノバホール         | 606人                            | 61% |
|       | 10  | 一般       | 世良公則<br>アコースティックソロライブ～進む～(*)                                    | 10月22日 | ノバホール         | 510人                            | 55% |
|       | 11  | 一般       | KEK 科学と音楽の饗宴 2022 代替事業<br>神津善行企画・司会・解説<br>「シャンソン特集」(*)          | 11月27日 | ノバホール         | 366人                            | 53% |
|       | 12  | 一般       | イルカ&太田裕美 ラブリー♡コンサート(*)  | 12月3日  | ノバホール         | 873人                            | 93% |
|       | 13  | 一般       | 追加事業<br>新日本フィルハーモニー交響楽団<br>ニューイヤーコンサート 2023<br>～映画音楽とともに～(*)    | 1月6日   | ノバホール         | 955人                            | 96% |
|       | 14  | 一般       | 劇場・音楽堂等の児童鑑賞体験支援事業採択事業<br>マリコとオペラ!<br>～作家・林真理子のトーク・コンサート～       | 1月29日  | ノバホール         | 702人                            | 89% |
|       | 15  | 一般<br>親子 | 影絵劇団・かかし座「ふしぎの国のアリス」  | 2月25日  | つくばカピオ<br>ホール | 363人                            | 97% |
|       | 16  | 一般       | 追加事業<br>映画「祈り」～幻に長崎を想う刻～  | 3月19日  | 市民ホール<br>とよさと | 162人                            | 44% |

平均入場率 70%(前年度 57%)

入場率＝入場者数／有効座席数(有効座席数は各公演会場設営、コロナ対策等により変動)

| 分類       | No. | 対象       | 事業名 (*は共催事業)   | 日程                          | 会場                          | 入場者・参加者数                           | 入場率 |
|----------|-----|----------|--|-----------------------------|-----------------------------|------------------------------------|-----|
| 市民参加・体験型 | 1   | 一般       | 小倉良のAll that Music ! (全3回)                               | 11月9日<br>1月13日<br>2月3日      | つくばカピオホール                   | 延べ 386 人                           | 46% |
|          | 2   | 一般       | 第15回つくばで第九   | 12月29日                      | ノバホール                       | 歌い場 203 人<br>合唱団 89 人<br>来場者 793 人 | 78% |
|          | 3   | 子ども      | かかし座「ふしぎの国のアリス」関連企画<br>かかし座 手影絵ワークショップ                   | 1月17日                       | 葛城小学校                       | 延べ 63 人                            | —   |
|          | 4   | 中高生      | <i>追加事業</i><br>ぱんだウインドオーケストラ メンバーによる<br>中高生のための吹奏楽クリニック  | 1月25日<br>2月4日<br>2月11日      | ノバホール・<br>春日学園・<br>吾妻交流センター | 延べ 240 人                           | —   |
|          | 5   | 子ども      | <i>追加事業</i><br>地域創造 公共ホール音楽活性化事業<br>登録新人アーティスト実地研修アウトリーチ | 3月7日<br>3月8日                | 竹園西小学校<br>谷田部南小学校           | 竹園西 140 人<br>谷田部南 45 人             | —   |
| 美術事業     | 1   | 子ども      | 夏休みアート・デイキャンプ 2022<br>&アートたんけん隊<br>夏休みアート・デイキャンプ展(*)     | 7月23日<br>7月24日<br>8月23日～28日 | 筑波大学<br>つくば美術館              | 延べ 1,127 人                         | —   |
|          | 2   | 一般<br>親子 | つくばアートラボ 2022-2023<br>～田水山でつくる～(*)                       | 1月28日<br>3月11日<br>3月12日     | 旧田水山小学校                     | 延べ 237 人                           | —   |

## 新型コロナウイルス感染拡大防止対策等の実施状況

ノバホールでは、新型コロナウイルス感染拡大防止のため、下記のとおり対策等を実施した。なお、消耗品等の購入に際しては、昨年度に引き続き文化庁補助金を活用した。

### 1. 新型コロナウイルス感染拡大防止対策の実施

- ・ 窓口業務における飛沫感染防止のためアクリル板の設置



- ・ アルコール消毒液の設置



- ・ 館内にガイドラインを掲示し、HPでも利用条件等を周知した。



- ・ホワイエ・トイレの対策及び飛沫感染防止対策のためのアクリル板の貸出



- ・サーマルカメラによる入場時の検温の実施



- ・非接触型決済システムの導入



- ・館内消毒の実施

利用の状況に応じ館内の消毒を実施した。また、備品消毒用のアルコール消毒セットを利用者へ貸出し、光触媒コーティング実施個所と未実施個所で消毒内容を変更するなど、感染防止に努めた。

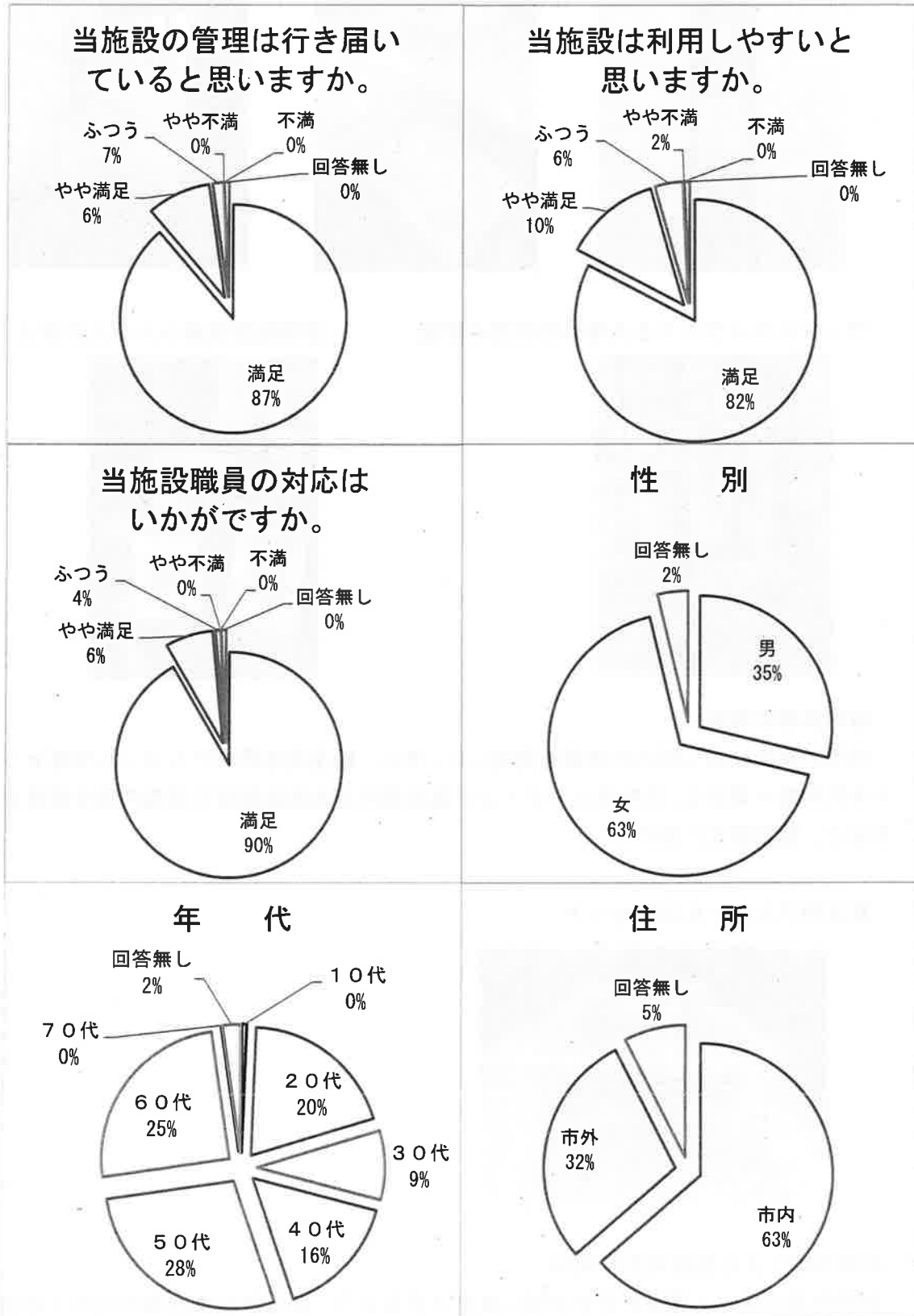
- ・貸出用アルコール消毒セット



## 2. 利用内容による感染対策の周知

利用内容に応じて感染対策を的確に実施できるよう、舞台及び楽屋等の利用上の注意事項をとりまとめ周知している。

令和4年度 ノバホール アンケート調査結果



サンプル数 172 件

## 令和4年度 ノバホール自主事業 チラシ

令和4年度ノバホール自主事業

## 秘蔵の一枚

## 聴かせてくれませんか #3



楽器を演奏できる人も、できない人も、レコード一枚で「だれでも音楽を提供できる」というコンセプトで、持ち寄った音楽に、ただただ楽しく耳を傾ける会です。  
提供頂く音楽の条件は「レコード」、この一点。ジャンルは問いません。誰かに聞かせたいレコードを参加した皆さんと一緒に楽しみませんか。

日 時：2022年12月22日（木）14時より（13:30 受付開始）

場 所：ノバホール木ワイエ

参加費：無 料

参加方法：プレーヤー15名（レコード持参の方）

聴くだけ参加 15名 いずれも、要参加申し込み

参加条件：“かけたい一曲”のレコードを持参できる方

持ち寄った様々なジャンルの曲をみんなで楽しく聴ける方

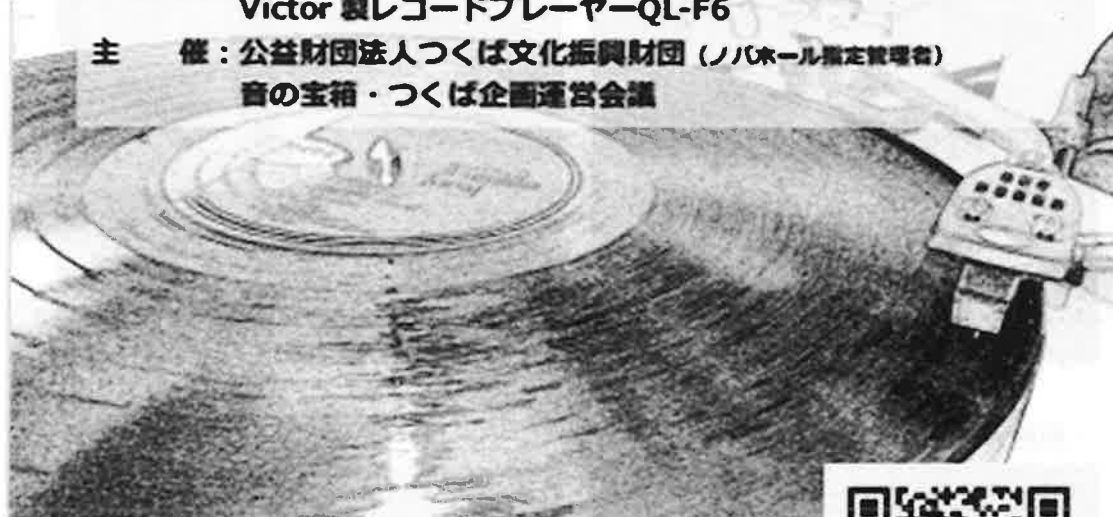
※このイベントは事前申し込み制と致します。

使用機材：PIONEER 製レコードプレーヤーES-4PL

Victor 製レコードプレーヤーQL-F6

主 催：公益財団法人つくば文化振興財団（ノバホール指定管理者）

音の宝箱・つくば企画運営会議



お申し込みはこちら→QRコードをご利用ください

<https://forms.gle/sY2HZKm4cYzbc1Pm8>

＜お問い合わせは＞

music@socialvitamin.co.jp まで





## 新型コロナウイルス感染拡大防止対策等の実施状況

つくばカピオでは、新型コロナウイルス感染拡大防止のため、下記のとおり対策等を実施した。なお、消耗品等の購入に際しては、昨年度に引き続き文化庁補助金を活用した。

### 1. 新型コロナウイルス感染拡大防止対策の実施

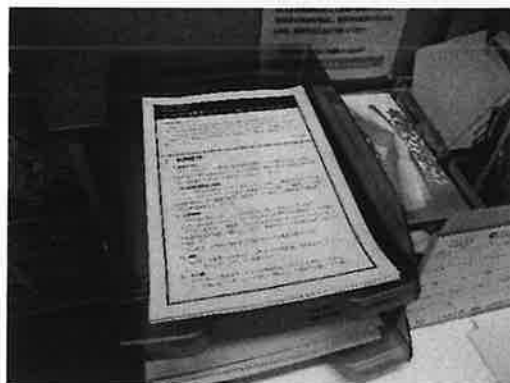
#### ・ 窓口に飛沫防止ビニールカーテンを設置



#### ・ 館内の複数個所にアルコール消毒液を設置



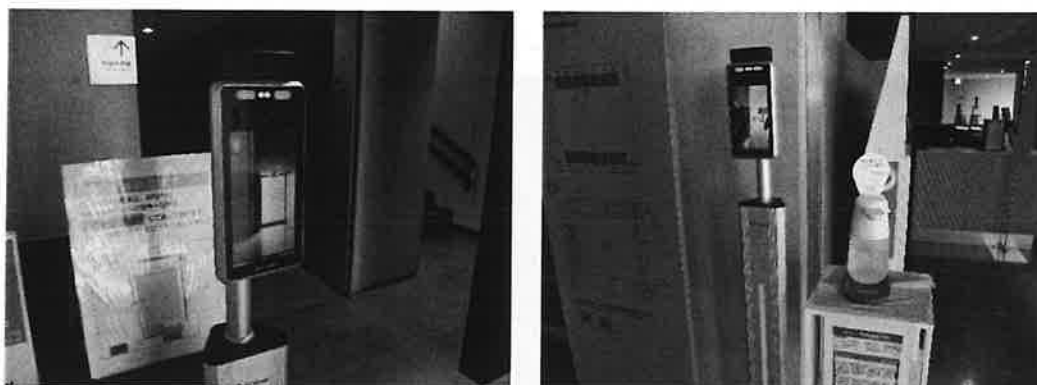
#### ・ 利用ガイドラインの配布（管理事務室）



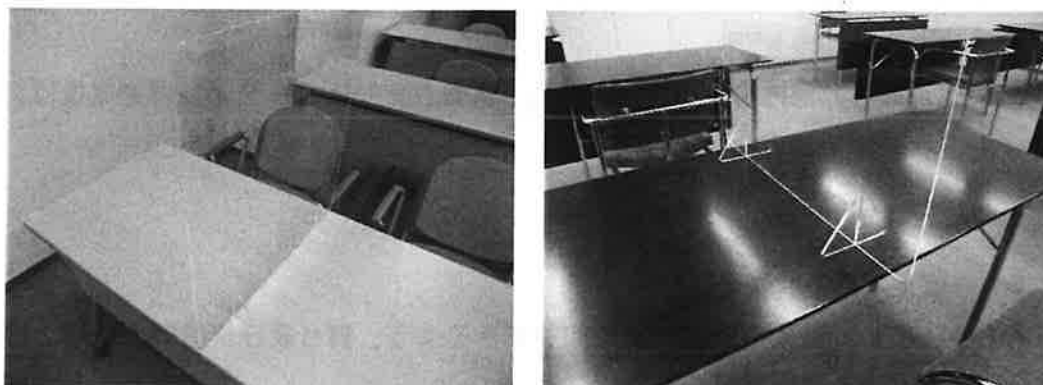
・ エントランスロビーおよび各部屋に感染症対策の案内を掲示



・ 出入り口にサーマルカメラを設置



・ 会議室にアクリルボード



・多機能トイレにソープディスペンサー・非接触型決済システム導入



・トイレ前に間隔空けテープ



・受付・物販用ビニールカーテン貸し出し



・アクリルパーテーション貸し出し



・各施設にオゾン除菌消臭器の設置



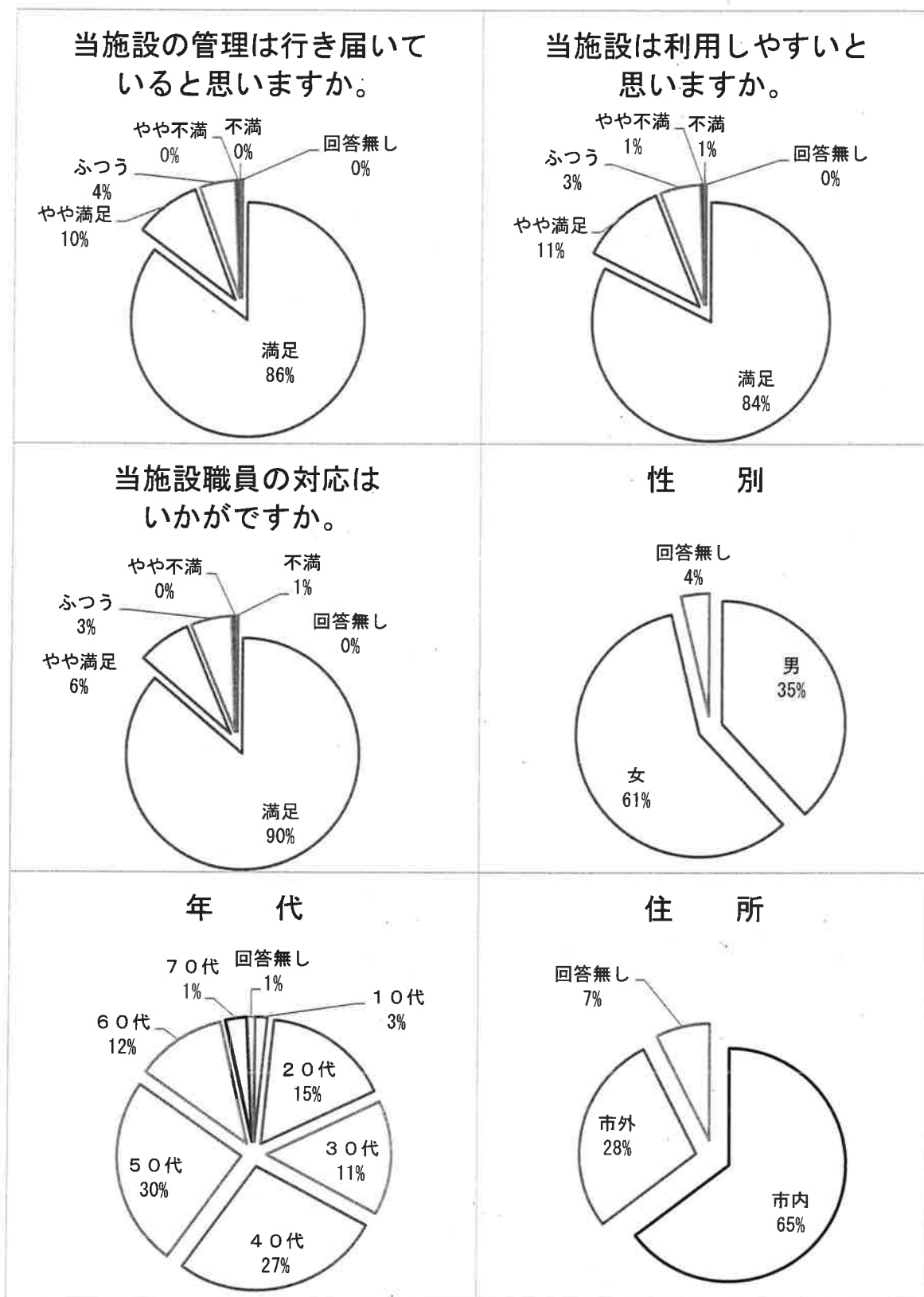
・館内消毒の実施

利用の状況に応じ館内の消毒を実施した。また、光触媒コーティング完了後は、コーティング未実施個所の消毒を行った。

2. 利用内容による感染対策の周知

利用内容に応じて感染対策を的確に実施できるよう、舞台及び楽屋等の利用上の注意事項をとりまとめ周知している。

令和4年度 つくばカピオ アンケート調査結果



サンプル数 668 件

第 4 章 平面图形的基本性质

图 4-1-1 圆的内接正多边形



图 4-1-2



图 4-1-3



图 4-1-4

图 4-1-5 圆的内接正多边形



图 4-1-6

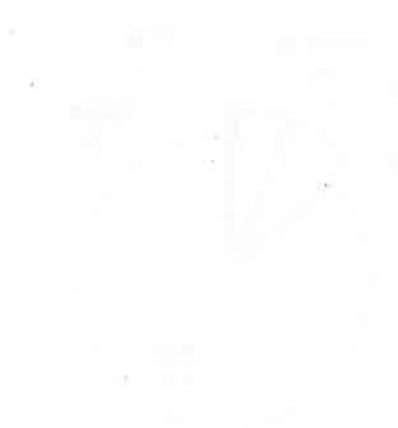


图 4-1-7



# 令和4年度決算報告書

公益財団法人つくば文化振興財団

## 貸借対照表

令和5年3月31日現在

(単位:円)

| 科 目               | 当年度           | 前年度           | 増減          |
|-------------------|---------------|---------------|-------------|
| <b>I 資産の部</b>     |               |               |             |
| 1. 流動資産           |               |               |             |
| 現金預金              | 62,509,881    | 63,000,565    | △ 490,684   |
| 現金                | 580,527       | 992,949       | △ 412,422   |
| 普通預金              | 60,396,495    | 60,602,847    | △ 206,352   |
| 普通預金(歳計外)         | 1,532,859     | 1,404,769     | 128,090     |
| 未収金               | 20,594,872    | 17,298,249    | 3,296,623   |
| 前払金               | 34,100        | 0             | 34,100      |
| 立替金               | 3,000         | 51,600        | △ 48,600    |
| 流動資産合計            | 83,141,853    | 80,350,414    | 2,791,439   |
| 2. 固定資産           |               |               |             |
| (1) 基本財産          |               |               |             |
| 定期預金              | 497,600,000   | 497,600,000   | 0           |
| 投資有価証券            | 99,696,321    | 99,661,542    | 34,779      |
| 基本財産合計            | 597,296,321   | 597,261,542   | 34,779      |
| (2) 特定資産          |               |               |             |
| 退職給付引当資産          | 27,810,056    | 27,810,056    | 0           |
| 特定資産合計            | 27,810,056    | 27,810,056    | 0           |
| (3) その他固定資産       |               |               |             |
| 什器備品              | 276,697       | 3             | 276,694     |
| 電話加入権             | 299,936       | 299,936       | 0           |
| その他固定資産合計         | 576,633       | 299,939       | 276,694     |
| 固定資産合計            | 625,683,010   | 625,371,537   | 311,473     |
| 資産合計              | 708,824,863   | 705,721,951   | 3,102,912   |
| <b>II 負債の部</b>    |               |               |             |
| 1. 流動負債           |               |               |             |
| 未払金               | 21,894,140    | 20,600,344    | 1,293,796   |
| 預り金               | 8,408,061     | 7,147,255     | 1,260,806   |
| 1年内返済予定長期借入金      | 8,016,000     | 8,016,000     | 0           |
| 流動負債合計            | 38,318,201    | 35,763,599    | 2,554,602   |
| 2. 固定負債           |               |               |             |
| 長期借入金             | 15,284,000    | 23,300,000    | △ 8,016,000 |
| 退職給付引当金           | 71,314,658    | 65,987,683    | 5,326,975   |
| 固定負債合計            | 86,598,658    | 89,287,683    | △ 2,689,025 |
| 負債合計              | 124,916,859   | 125,051,282   | △ 134,423   |
| <b>III 正味財産の部</b> |               |               |             |
| 1. 指定正味財産         |               |               |             |
| 寄付金               | 597,719,600   | 598,064,600   | △ 345,000   |
| 指定正味財産合計          | 597,719,600   | 598,064,600   | △ 345,000   |
| (うち基本財産への充当額)     | (597,600,000) | (597,600,000) | (0)         |
| 2. 一般正味財産         | △ 13,811,596  | △ 17,393,931  | 3,582,335   |
| (うち基本財産への充当額)     | (△303,679)    | (△338,458)    | (34,779)    |
| 正味財産合計            | 583,908,004   | 580,670,669   | 3,237,335   |
| 負債及び正味財産合計        | 708,824,863   | 705,721,951   | 3,102,912   |

## 貸借対照表内訳表

令和5年3月31日現在

(単位:円)

| 科 目               | 公益目的事業会計      | 収益事業会計     | 法人会計          | 内部取引消去       | 合計            |
|-------------------|---------------|------------|---------------|--------------|---------------|
| <b>I 資産の部</b>     |               |            |               |              |               |
| 1. 流動資産           |               |            |               |              |               |
| 現金預金              | 0             | 0          | 62,509,881    | 0            | 62,509,881    |
| 現金                | 0             | 0          | 580,527       | 0            | 580,527       |
| 普通預金              | 0             | 0          | 60,396,495    | 0            | 60,396,495    |
| 普通預金(歳計外)         | 0             | 0          | 1,532,859     | 0            | 1,532,859     |
| 未収金               | 10,799,768    | 9,795,104  | 0             | 0            | 20,594,872    |
| 前払金               | 16,501        | 17,599     | 0             | 0            | 34,100        |
| 立替金               | 0             | 3,000      | 0             | 0            | 3,000         |
| 他会計勘定             | 0             | 22,460,084 | 8,230,244     | △ 30,690,328 | 0             |
| 流動資産合計            | 10,816,269    | 32,275,787 | 70,740,125    | △ 30,690,328 | 83,141,853    |
| 2. 固定資産           |               |            |               |              |               |
| (1) 基本財産          |               |            |               |              |               |
| 定期預金              | 298,560,000   | 0          | 199,040,000   | 0            | 497,600,000   |
| 投資有価証券            | 59,817,793    | 0          | 39,878,528    | 0            | 99,696,321    |
| 基本財産合計            | 358,377,793   | 0          | 238,918,528   | 0            | 597,296,321   |
| (2) 特定資産          |               |            |               |              |               |
| 退職給付引当資産          | 0             | 0          | 27,810,056    | 0            | 27,810,056    |
| 特定資産合計            | 0             | 0          | 27,810,056    | 0            | 27,810,056    |
| (3) その他固定資産       |               |            |               |              |               |
| 什器備品              | 276,696       | 0          | 1             | 0            | 276,697       |
| 電話加入権             | 179,962       | 0          | 119,974       | 0            | 299,936       |
| その他固定資産合計         | 456,658       | 0          | 119,975       | 0            | 576,633       |
| 固定資産合計            | 358,834,451   | 0          | 266,848,559   | 0            | 625,683,010   |
| 資産合計              | 369,650,720   | 32,275,787 | 337,588,684   | △ 30,690,328 | 708,824,863   |
| <b>II 負債の部</b>    |               |            |               |              |               |
| 1. 流動負債           |               |            |               |              |               |
| 未払金               | 11,378,907    | 10,343,222 | 172,011       | 0            | 21,894,140    |
| 預り金               | 5,242,184     | 1,834,468  | 1,331,409     | 0            | 8,408,061     |
| 1年内返済予定長期借入金      | 0             | 0          | 8,016,000     | 0            | 8,016,000     |
| 他会計勘定             | 30,690,328    | 0          | 0             | △ 30,690,328 | 0             |
| 流動負債合計            | 47,311,419    | 12,177,690 | 9,519,420     | △ 30,690,328 | 38,318,201    |
| 2. 固定負債           |               |            |               |              |               |
| 長期借入金             | 0             | 0          | 15,284,000    | 0            | 15,284,000    |
| 退職給付引当金           | 0             | 0          | 71,314,658    | 0            | 71,314,658    |
| 固定負債合計            | 0             | 0          | 86,598,658    | 0            | 86,598,658    |
| 負債合計              | 47,311,419    | 12,177,690 | 96,118,078    | △ 30,690,328 | 124,916,859   |
| <b>III 正味財産の部</b> |               |            |               |              |               |
| 1. 指定正味財産         |               |            |               |              |               |
| 寄付金               | 358,679,600   | 0          | 239,040,000   | 0            | 597,719,600   |
| 指定正味財産合計          | 358,679,600   | 0          | 239,040,000   | 0            | 597,719,600   |
| (うち基本財産への充当額)     | (358,560,000) | 0          | (239,040,000) | (0)          | (597,600,000) |
| 2. 一般正味財産         | △ 36,340,299  | 20,098,097 | 2,430,606     | 0            | △ 13,811,596  |
| (うち基本財産への充当額)     | (△182,207)    | (0)        | (△121,472)    | (0)          | (△303,679)    |
| 正味財産合計            | 322,339,301   | 20,098,097 | 241,470,606   | 0            | 583,908,004   |
| 負債及び正味財産合計        | 369,650,720   | 32,275,787 | 337,588,684   | △ 30,690,328 | 708,824,863   |



令和4年度正味財産増減計算書  
令和4年4月1日から令和5年3月31日まで

(単位:円)

| 科 目              | 当年度         | 前年度         | 増減           |
|------------------|-------------|-------------|--------------|
| I 一般正味財産増減の部     |             |             |              |
| 1 経常増減の部         |             |             |              |
| (1) 経常収益         |             |             |              |
| ① 基本財産運用益        |             |             |              |
| 基本財産受取利息         | 330,894     | 1,049,176   | △ 718,282    |
| ② 受取会費           |             |             |              |
| 受取TCFメンバーズ会費     | 271,000     | 0           | 271,000      |
| ③ 事業収益           |             |             |              |
| 文化芸術振興事業収益       | 12,890,990  | 10,166,890  | 2,724,100    |
| ノバホール管理運営事業収益    | 32,088,103  | 23,142,587  | 8,945,516    |
| つくばカピオ管理運営事業収益   | 27,797,845  | 24,512,516  | 3,285,329    |
| ④ 受取補助金等         |             |             |              |
| 受取地方公共団体補助金      | 10,000,000  | 10,000,000  | 0            |
| 受取感染症対策補助金       | 5,406,000   | 6,380,320   | △ 974,320    |
| ⑤ 受取負担金          |             |             |              |
| 文化芸術振興事業受取負担金    | 39,980,266  | 40,758,886  | △ 778,620    |
| ⑥ 受託収益           |             |             |              |
| ノバホール管理運営事業受託収益  | 65,774,530  | 58,869,000  | 6,905,530    |
| つくばカピオ管理運営事業受託収益 | 129,960,293 | 116,700,000 | 13,260,293   |
| ⑦ 受取寄附金          |             |             |              |
| 受取一般寄附金          | 490,320     | 476,800     | 13,520       |
| 受取寄附金振替額         | 1,345,000   | 1,032,000   | 313,000      |
| ⑧ 雑収益            |             |             |              |
| 雑収益              | 636,453     | 437,181     | 199,272      |
| 損害保険収益           | 0           | 9,319,720   | △ 9,319,720  |
| 管理運営事業雑収益        | 2,010,145   | 1,808,396   | 201,749      |
| 経常収益計            | 328,981,839 | 304,653,472 | 24,328,367   |
| (2) 経常費用         |             |             |              |
| ① 事業費            | 312,342,994 | 296,002,249 | 16,340,745   |
| 役員報酬             | 562,770     | 562,770     | 0            |
| 給料手当             | 60,527,035  | 57,623,052  | 2,903,983    |
| 法定福利費            | 9,685,943   | 9,149,467   | 536,476      |
| 退職給付費用           | 5,089,302   | 5,429,413   | △ 340,111    |
| 福利厚生費            | 186,049     | 176,617     | 9,432        |
| 臨時雇賃金            | 12,553,610  | 11,585,377  | 968,233      |
| アルバイト賃金          | 271,475     | 166,650     | 104,825      |
| 支払報酬             | 544,500     | 544,500     | 0            |
| 旅費交通費            | 215,768     | 161,660     | 54,108       |
| 消耗品費             | 5,256,892   | 5,241,852   | 15,040       |
| DM発送費            | 591,272     | 1,034,603   | △ 443,331    |
| 通信運搬費            | 524,001     | 555,110     | △ 31,109     |
| 印刷製本費            | 1,831,951   | 1,843,644   | △ 11,693     |
| 使用料              | 5,416,058   | 4,882,272   | 533,786      |
| 食糧費              | 67,663      | 16,280      | 51,383       |
| 手数料              | 187,365     | 60,927      | 126,438      |
| 振込手数料            | 196,702     | 222,135     | △ 25,433     |
| 広告宣伝費            | 819,500     | 533,500     | 286,000      |
| 委託費              | 106,698,625 | 117,801,033 | △ 11,102,408 |
| 燃料費              | 45,141      | 44,481      | 660          |
| 光熱水料費            | 88,172,779  | 66,461,662  | 21,711,117   |
| 保険料              | 1,088,462   | 889,042     | 199,420      |
| 修繕料              | 1,209,488   | 742,450     | 467,038      |
| 租税公課             | 8,924,947   | 8,854,190   | 70,757       |
| 市民参加型事業費         | 1,345,000   | 1,032,000   | 313,000      |
| 支払利息             | 296,090     | 387,562     | △ 91,472     |
| 減価償却費            | 34,606      | 0           | 34,606       |

(単位:円)

| 科 目             | 当年度          | 前年度          | 増減          |
|-----------------|--------------|--------------|-------------|
| ② 管理費           | 13,056,510   | 14,169,894   | △ 1,113,384 |
| 役員報酬            | 5,064,930    | 5,064,930    | 0           |
| 給料手当            | 4,234,982    | 4,956,310    | △ 721,328   |
| 法定福利費           | 1,419,097    | 1,535,502    | △ 116,405   |
| 退職給付費用          | 312,835      | 431,462      | △ 118,627   |
| 福利厚生費           | 29,660       | 139,556      | △ 109,896   |
| 支払報酬            | 217,200      | 274,700      | △ 57,500    |
| 交際費             | 22,440       | 7,916        | 14,524      |
| 旅費交通費           | 28,000       | 6,000        | 22,000      |
| 会議費             | 21,714       | 7,641        | 14,073      |
| 消耗品費            | 45,404       | 86,776       | △ 41,372    |
| 通信運搬費           | 120,652      | 118,738      | 1,914       |
| 印刷製本費           | 5,940        | 2,860        | 3,080       |
| 使用料             | 1,137,355    | 883,002      | 254,353     |
| 手数料             | 7,270        | 3,970        | 3,300       |
| 振込手数料           | 67,771       | 58,509       | 9,262       |
| 委託費             | 50,875       | 302,500      | △ 251,625   |
| 燃料費             | 29,586       | 16,194       | 13,392      |
| 保険料             | 33,500       | 33,888       | △ 388       |
| 負担金             | 99,300       | 99,300       | 0           |
| 租税公課            | 7,353        | 8,610        | △ 1,257     |
| 支払利息            | 100,646      | 131,530      | △ 30,884    |
| 経常費用計           | 325,399,504  | 310,172,143  | 15,227,361  |
| 評価損益等調整前当期経常増減額 | 3,582,335    | △ 5,518,671  | 9,101,006   |
| 評価損益等計          | 0            | 0            | 0           |
| 当期経常増減額         | 3,582,335    | △ 5,518,671  | 9,101,006   |
| 2 経常外増減の部       |              |              |             |
| (1) 経常外収益       |              |              |             |
| 経常外収益計          | 0            | 0            | 0           |
| (2) 経常外費用       |              |              |             |
| 固定資産除却損         | 0            | 0            | 0           |
| 経常外費用計          | 0            | 0            | 0           |
| 当期経常外増減額        | 0            | 0            | 0           |
| 他会計振替額          | 0            | 0            | 0           |
| 当期一般正味財産増減額     | 3,582,335    | △ 5,518,671  | 9,101,006   |
| 一般正味財産期首残高      | △ 17,393,931 | △ 11,875,260 | △ 5,518,671 |
| 一般正味財産期末残高      | △ 13,811,596 | △ 17,393,931 | 3,582,335   |
| II 指定正味財産増減の部   |              |              |             |
| 受取寄附金           | 1,000,000    | 1,000,000    | 0           |
| 一般正味財産への振替額     | △ 1,345,000  | △ 1,032,000  | △ 313,000   |
| 当期指定正味財産増減額     | △ 345,000    | △ 32,000     | △ 313,000   |
| 指定正味財産期首残高      | 598,064,600  | 598,096,600  | △ 32,000    |
| 指定正味財産期末残高      | 597,719,600  | 598,064,600  | △ 345,000   |
| III 正味財産期末残高    | 583,908,004  | 580,670,669  | 3,237,335   |

令和4年度正味財産増減計算書  
事業別内訳表  
令和4年4月1日から令和5年3月31日まで

(単位:円)

| 科 目              | 公益目的事業会計     |               |                |             | 収益事業等会計     | 法人会計       | 内部取引<br>消去  | 合計          |
|------------------|--------------|---------------|----------------|-------------|-------------|------------|-------------|-------------|
|                  | 公1<br>(芸術文化) | 公2<br>(ノボホール) | 公3<br>(つくばカピオ) | 小計          |             |            |             |             |
| I 一般正味財産増減の部     |              |               |                |             |             |            |             |             |
| 1 経常増減の部         |              |               |                |             |             |            |             |             |
| (1) 経常収益         |              |               |                |             |             |            |             |             |
| ① 基本財産運用益        |              |               |                |             |             |            |             |             |
| 基本財産受取利息         | 198,539      | 0             | 0              | 198,539     | 0           | 132,355    | 0           | 330,894     |
| ② 受取会費           |              |               |                |             |             |            |             |             |
| 受取TCFメンバーズ会費     | 271,000      | 0             | 0              | 271,000     | 0           | 0          | 0           | 271,000     |
| ③ 事業収益           |              |               |                |             |             |            |             |             |
| 文化芸術振興事業収益       | 12,890,990   | 0             | 0              | 12,890,990  | 0           | 0          | 0           | 12,890,990  |
| ノボホール管理運営事業収益    | 0            | 16,103,460    | 0              | 16,103,460  | 18,581,143  | 0          | △ 2,596,500 | 32,088,103  |
| つくばカピオ管理運営事業収益   | 0            | 0             | 11,336,473     | 11,336,473  | 17,055,932  | 0          | △ 594,560   | 27,797,845  |
| ④ 受取補助金等         |              |               |                |             |             |            |             |             |
| 受取地方公共団体補助金      | 0            | 0             | 0              | 0           | 0           | 10,000,000 | 0           | 10,000,000  |
| 受取感染症対策補助金       | 5,304,000    | 18,300        | 31,454         | 5,353,754   | 52,246      | 0          | 0           | 5,406,000   |
| ⑤ 受取負担金          |              |               |                |             |             |            |             |             |
| 文化芸術振興事業受取負担金    | 39,980,266   | 0             | 0              | 39,980,266  | 0           | 0          | 0           | 39,980,266  |
| ⑥ 受託収益           |              |               |                |             |             |            |             |             |
| ノボホール管理運営事業受託収益  | 0            | 32,532,084    | 0              | 32,532,084  | 33,242,446  | 0          | 0           | 65,774,530  |
| つくばカピオ管理運営事業受託収益 | 0            | 0             | 62,887,788     | 62,887,788  | 67,072,505  | 0          | 0           | 129,960,293 |
| ⑦ 受取寄附金          |              |               |                |             |             |            |             |             |
| 受取一般寄附金          | 294,192      | 0             | 0              | 294,192     | 0           | 196,128    | 0           | 490,320     |
| 受取寄附金振替額         | 1,345,000    | 0             | 0              | 1,345,000   | 0           | 0          | 0           | 1,345,000   |
| ⑧ 雑収益            |              |               |                |             |             |            |             |             |
| 雑収益              | 225,836      | 81,825        | 67,424         | 375,085     | 21,709      | 256,357    | △ 16,698    | 636,453     |
| 管理運営事業雑収益        | 0            | 0             | 0              | 0           | 2,010,145   | 0          | 0           | 2,010,145   |
| 経常収益計            | 60,509,823   | 48,735,669    | 74,323,139     | 183,568,631 | 138,036,126 | 10,584,840 | △ 3,207,758 | 328,981,839 |
| (2) 経常費用         |              |               |                |             |             |            |             |             |
| ① 事業費            |              |               |                |             |             |            |             |             |
| 役員報酬             | 562,770      | 0             | 0              | 562,770     | 0           | 0          | △ 3,187,978 | 312,342,994 |
| 給料手当             | 23,092,375   | 7,332,401     | 10,940,859     | 41,365,635  | 19,161,400  | 0          | 0           | 60,527,035  |
| 法定福利費            | 3,673,165    | 1,182,838     | 1,752,335      | 6,608,338   | 3,077,605   | 0          | 0           | 9,685,943   |
| 退職給付費用           | 1,371,028    | 826,387       | 990,763        | 3,188,178   | 1,901,124   | 0          | 0           | 5,089,302   |
| 福利厚生費            | 45,866       | 32,271        | 36,262         | 114,399     | 71,650      | 0          | 0           | 186,049     |
| 臨時雇賃金            | 386,880      | 3,374,089     | 2,586,384      | 6,347,353   | 6,206,257   | 0          | 0           | 12,553,610  |
| アルバイト賃金          | 271,475      | 0             | 0              | 271,475     | 0           | 0          | 0           | 271,475     |
| 支払報酬             | 181,500      | 89,770        | 87,828         | 359,098     | 185,402     | 0          | 0           | 544,500     |
| 旅費交通費            | 215,768      | 0             | 0              | 215,768     | 0           | 0          | 0           | 215,768     |
| 消耗品費             | 827,293      | 594,995       | 1,561,354      | 2,983,642   | 2,273,250   | 0          | 0           | 5,256,892   |
| DM発送費            | 591,272      | 0             | 0              | 591,272     | 0           | 0          | 0           | 591,272     |
| 通信運搬費            | 208,594      | 72,265        | 81,928         | 362,787     | 161,214     | 0          | 0           | 524,001     |
| 印刷製本費            | 1,733,831    | 2,829         | 44,712         | 1,781,372   | 50,579      | 0          | 0           | 1,831,951   |
| 使用料              | 2,113,004    | 922,393       | 645,236        | 3,680,633   | 1,735,425   | 0          | 0           | 5,416,058   |
| 公演会場使用料          | 3,171,280    | 0             | 0              | 3,171,280   | 0           | 0          | △ 3,171,280 | 0           |
| 食糧費              | 67,663       | 0             | 0              | 67,663      | 0           | 0          | 0           | 67,663      |
| 手数料              | 70,064       | 2,523         | 26,371         | 98,958      | 88,407      | 0          | 0           | 187,365     |
| 振込手数料            | 70,653       | 34,880        | 26,870         | 132,403     | 64,299      | 0          | 0           | 196,702     |
| 広告宣伝費            | 819,500      | 0             | 0              | 819,500     | 0           | 0          | 0           | 819,500     |
| 委託費              | 17,862,020   | 12,338,162    | 30,905,530     | 61,105,712  | 45,609,611  | 0          | △ 16,698    | 106,698,625 |
| 燃料費              | 29,881       | 0             | 7,385          | 37,266      | 7,875       | 0          | 0           | 45,141      |
| 光熱水料費            | 0            | 18,795,102    | 24,278,312     | 43,073,414  | 45,099,365  | 0          | 0           | 88,172,779  |
| 保険料              | 93,262       | 344,934       | 144,105        | 582,301     | 506,161     | 0          | 0           | 1,088,462   |
| 修繕料              | 0            | 98,382        | 489,017        | 587,399     | 622,089     | 0          | 0           | 1,209,488   |
| 租税公課             | 1,570,849    | 1,148,011     | 1,783,067      | 4,501,927   | 4,423,020   | 0          | 0           | 8,924,947   |
| 市民参加型事業費         | 1,345,000    | 0             | 0              | 1,345,000   | 0           | 0          | 0           | 1,345,000   |
| 支払利息             | 100,224      | 48,192        | 47,628         | 196,044     | 100,046     | 0          | 0           | 296,090     |
| 減価償却費            | 34,606       | 0             | 0              | 34,606      | 0           | 0          | 0           | 34,606      |

(単位:円)

| 科 目             | 公益目的事業会計     |               |                |              | 収益事業等会<br>計 | 法人会計        | 内部取引<br>消去  | 合計           |
|-----------------|--------------|---------------|----------------|--------------|-------------|-------------|-------------|--------------|
|                 | 公1<br>(芸術文化) | 公2<br>(ノバホール) | 公3<br>(つくばカピオ) | 小計           |             |             |             |              |
| ② 管理費           |              |               |                |              |             | 13,076,290  | △ 19,780    | 13,056,510   |
| 役員報酬            |              |               |                |              |             | 5,064,930   | 0           | 5,064,930    |
| 給料手当            |              |               |                |              |             | 4,234,982   | 0           | 4,234,982    |
| 法定福利費           |              |               |                |              |             | 1,419,097   | 0           | 1,419,097    |
| 退職給付費用          |              |               |                |              |             | 312,835     | 0           | 312,835      |
| 福利厚生費           |              |               |                |              |             | 29,660      | 0           | 29,660       |
| 支払報酬            |              |               |                |              |             | 217,200     | 0           | 217,200      |
| 交際費             |              |               |                |              |             | 22,440      | 0           | 22,440       |
| 旅費交通費           |              |               |                |              |             | 28,000      | 0           | 28,000       |
| 会議費             |              |               |                |              |             | 41,494      | △ 19,780    | 21,714       |
| 消耗品費            |              |               |                |              |             | 45,404      | 0           | 45,404       |
| 通信運搬費           |              |               |                |              |             | 120,652     | 0           | 120,652      |
| 印刷製本費           |              |               |                |              |             | 5,940       | 0           | 5,940        |
| 使用料             |              |               |                |              |             | 1,137,355   | 0           | 1,137,355    |
| 手数料             |              |               |                |              |             | 7,270       | 0           | 7,270        |
| 振込手数料           |              |               |                |              |             | 67,771      | 0           | 67,771       |
| 委託費             |              |               |                |              |             | 50,875      | 0           | 50,875       |
| 燃料費             |              |               |                |              |             | 29,586      | 0           | 29,586       |
| 保険料             |              |               |                |              |             | 33,500      | 0           | 33,500       |
| 負担金             |              |               |                |              |             | 99,300      | 0           | 99,300       |
| 租税公課            |              |               |                |              |             | 7,353       | 0           | 7,353        |
| 支払利息            |              |               |                |              |             | 100,646     | 0           | 100,646      |
| 経常費用計           | 60,509,823   | 47,240,424    | 76,435,946     | 184,186,193  | 131,344,779 | 13,076,290  | △ 3,207,758 | 325,399,504  |
| 評価損益等調整前当期経常増減額 | 0            | 1,495,245     | △ 2,112,807    | △ 617,562    | 6,691,347   | △ 2,491,450 | 0           | 3,582,335    |
| 評価損益等計          | 0            | 0             | 0              | 0            | 0           | 0           | 0           | 0            |
| 当期経常増減額         | 0            | 1,495,245     | △ 2,112,807    | △ 617,562    | 6,691,347   | △ 2,491,450 | 0           | 3,582,335    |
| 2 経常外増減の部       |              |               |                |              |             |             |             |              |
| (1) 経常外収益       |              |               |                |              |             |             |             |              |
| 経常外収益計          | 0            | 0             | 0              | 0            | 0           | 0           | 0           | 0            |
| (2) 経常外費用       |              |               |                |              |             |             |             |              |
| 固定資産除却損         | 0            | 0             | 0              | 0            | 0           | 0           | 0           | 0            |
| 経常外費用計          | 0            | 0             | 0              | 0            | 0           | 0           | 0           | 0            |
| 当期経常外増減額        | 0            | 0             | 0              | 0            | 0           | 0           | 0           | 0            |
| 他会計振替額          | 592,589      | 0             | 2,112,807      | 2,705,396    | △ 2,705,396 | 0           | 0           | 0            |
| 当期一般正味財産増減額     | 592,589      | 1,495,245     | 0              | 2,087,834    | 3,985,951   | △ 2,491,450 | 0           | 3,582,335    |
| 一般正味財産期首残高      | △ 27,701,994 | △ 4,729,467   | △ 5,996,672    | △ 38,428,133 | 16,112,146  | 4,922,056   | 0           | △ 17,393,931 |
| 一般正味財産期末残高      | △ 27,109,405 | △ 3,234,222   | △ 5,996,672    | △ 36,340,299 | 20,098,097  | 2,430,606   | 0           | △ 13,811,596 |
| II 指定正味財産増減の部   |              |               |                |              |             |             |             |              |
| 受取寄附金           | 1,000,000    | 0             | 0              | 1,000,000    | 0           | 0           | 0           | 1,000,000    |
| 一般正味財産への振替額     | △ 1,345,000  | 0             | 0              | △ 1,345,000  | 0           | 0           | 0           | △ 1,345,000  |
| 当期指定正味財産増減額     | △ 345,000    | 0             | 0              | △ 345,000    | 0           | 0           | 0           | △ 345,000    |
| 指定正味財産期首残高      | 359,024,600  | 0             | 0              | 359,024,600  | 0           | 239,040,000 | 0           | 598,064,600  |
| 指定正味財産期末残高      | 358,679,600  | 0             | 0              | 358,679,600  | 0           | 239,040,000 | 0           | 597,719,600  |
| III 正味財産期末残高    | 331,570,195  | △ 3,234,222   | △ 5,996,672    | 322,339,301  | 20,098,097  | 241,470,606 | 0           | 583,908,004  |

## 財産目録

令和5年3月31日現在

(単位:円)

| 貸借対照表科目        | 場所・物量等         | 使用目的等   | 金額                 |
|----------------|----------------|---|--------------------|
| <b>(流動資産)</b>  |                |   |                    |
| 現金             | 手元保管           | 運転資金として   | 580,527            |
|                | 預金             |   |                    |
|                | 普通預金           |   | 60,396,495         |
|                | 9081105        | 運転資金として(公1事業・収益事業・法人会計)                         | 14,087,602         |
|                | 1335696        | 運転資金として(公1事業・収益事業・法人会計)                         | 0                  |
|                | 3339505        | 運転資金として(公2事業・収益事業)                              | 10,615,651         |
|                | 3401880        | 収益事業のノバホール委託チケット代金管理として                         | 528,770            |
|                | 3339487        | 運転資金として(公3事業・収益事業)                              | 35,164,472         |
|                | 普通預金(歳計外)      |   | 1,532,859          |
|                | 7126490        | 職員の給与等に係る源泉税・社会保険等の管理として                        | 1,331,409          |
|                | 1351954        | 講師謝礼等に係る源泉税の管理として                               | 0                  |
|                | 2682969        | 公1事業のチケット代金管理として                                | 201,450            |
|                | 郵貯             |   | 0                  |
|                | 00170-6-463276 | 公1事業のチケット代金管理として                                | 0                  |
| 立替金            | PayPay         | 収益事業のチケット代金                                     | 3,000              |
|                | 未収金            |   |                    |
|                | GETTY          | 公1事業のチケット代金                                     | 38,000             |
|                | PayPay         | 公1事業のチケット代金                                     | 11,000             |
|                | 文化庁            | 公1事業の感染症対策補助金                                   | 1,398,000          |
|                | 施設利用者          | 公2事業の施設利用料                                      | 0                  |
|                | つくば市           | 公2事業の休館補償                                       | 1,582,200          |
|                | つくば市           | 公2事業の特例還付金                                      | 260,890            |
|                | つくば市           | 公2事業の光熱水費補填金                                    | 2,315,759          |
|                | 文化庁            | 公2事業の感染症対策補助金                                   | 18,300             |
|                | 施設利用者          | 公3事業の施設利用料                                      | 270,740            |
|                | つくば市           | 公3事業の特例還付金                                      | 171,800            |
|                | つくば市           | 公3事業の光熱費補填金                                     | 4,488,365          |
|                | PayPay         | 公3事業の施設利用料                                      | 213,260            |
|                | 文化庁            | 公3事業の感染症対策補助金                                   | 31,454             |
|                | 施設利用者          | 収益事業のノバホール施設利用料                                 | 1                  |
|                | つくば市           | 収益事業の休館補償                                       | 1,826,244          |
|                | つくば市           | 収益事業のノバホール特例還付金                                 | 2,200              |
|                | つくば市           | 収益事業のノバホール光熱水費補填金                               | 2,366,324          |
|                | PayPay         | 収益事業のノバホール施設利用料                                 | 20,290             |
|                | 文化庁            | 収益事業のノバホール感染症対策補助金                              | 18,700             |
|                | 自動販売機設置者       | 収益事業のノバホール自動販売機販売手数料                            | 19,804             |
|                | 施設利用者          | 収益事業のつくばカピオ施設利用料                                | 213,920            |
|                | つくば市           | 収益事業のつくばカピオ特例還付金                                | 150,830            |
|                | つくば市           | 収益事業のつくばカピオ光熱費補填金                               | 4,787,032          |
|                | PayPay         | 収益事業のつくばカピオ施設利用料                                | 241,990            |
|                | 文化庁            | 収益事業のつくばカピオ感染症対策補助金                             | 33,546             |
|                | 施設利用者          | 収益事業のつくばカピオ利用料                                  | 1,020              |
|                | PayPay         | 収益事業のつくばカピオ利用料                                  | 9,120              |
|                | 自動販売機設置者       | 収益事業のつくばカピオ自動販売機販売手数料                           | 104,083            |
|                | 前払金            | 公3・収益事業に係る前払金                                   | -34,100            |
| <b>流動資産合計</b>  |                |   | <b>83,141,853</b>  |
| <b>(固定資産)</b>  |                |   |                    |
| <b>基本財産</b>    |                |   |                    |
|                | 定期預金           | 定期預金  | 597,296,321        |
|                | 投資有価証券         | 国債  | 497,600,000        |
|                |                | 公益目的及び法人管理目的保有財産であり、運用益を公1事業及び法人管理の財源として使用している。 | 99,696,321         |
| <b>特定資産</b>    |                |   |                    |
|                | 退職給付引当資産       | 普通預金  | 27,810,056         |
|                |                | 職員退職給付用財産であり、運用益を公1事業及び法人管理の財源として使用している。        | 27,810,056         |
| <b>その他固定資産</b> |                |   |                    |
|                | 什器備品           | パソコン、プロジェクター等                                   | 576,633            |
|                |                | 電子ピアノ   | 276,696            |
|                |                | 公益目的・法人管理目的財産                                   | 1                  |
|                | 電話加入権          | 029-856-7007他                                   | 299,936            |
|                |                | 公益目的・法人管理目的財産                                   | 299,936            |
| <b>固定資産合計</b>  |                |   | <b>625,683,010</b> |
| <b>資産合計</b>    |                |   | <b>708,824,863</b> |

|                   |                            |                            |                       |             |
|-------------------|----------------------------|----------------------------|-----------------------|-------------|
| (流動負債)<br>1. 流動負債 | 未払金                        | 公1事業に係る未払金                 | 職員への給与・社会保険           | 21,894,140  |
|                   |                            |                            | 3月の使用料・委託料等           | 263,504     |
|                   |                            |                            | 市民団体助成金               | 999,296     |
|                   |                            | 公2事業に係る未払金                 | 職員への給与・社会保険           | 200,000     |
|                   |                            |                            | 3月の光熱水費・使用料・委託料等      | 156,339     |
|                   |                            | 公3事業に係る未払金                 | 職員への給与・社会保険           | 3,420,477   |
|                   |                            |                            | 3月の光熱水費・使用料・委託料等      | 177,999     |
|                   |                            | 収益事業に係る未払金                 | 職員への給与・社会保険           | 6,161,292   |
|                   |                            |                            | 3月の光熱水費・使用料・委託料等      | 349,596     |
|                   | 法人会計に係る未払金                 | 職員への給与・社会保険                | 9,993,626             |             |
|                   |                            | 職員への給与・社会保険                | 91,252                |             |
|                   |                            | 3月の通信運搬費・使用料等              | 80,759                |             |
|                   | 預り金                        | 公1事業に係る預り金                 | つくば市文化芸術事業負担金返還額      | 8,408,061   |
|                   |                            |                            | 共催チケットの売上金            | 5,019,734   |
|                   |                            | 収益事業に係る預り金                 | 受託販売チケット、受託販売駐車券等の売上金 | 222,450     |
| 職員に係る預り金          |                            | 源泉税・社会保険等                  | 1,834,468             |             |
| 1年内返済予定長期借入金      | 常陽銀行研究学園都市支店<br>筑波銀行つくば営業部 | 源泉税・社会保険等                  | 1,331,409             |             |
|                   |                            | 運転資金のために借入れ                | 8,016,000             |             |
|                   |                            | 運転資金のために借入れ                | 4,008,000             |             |
| 流動負債合計            |                            |                            |                       | 38,318,201  |
| (固定負債)            | 長期借入金                      | 常陽銀行研究学園都市支店<br>筑波銀行つくば営業部 | 運転資金のために借入れ           | 15,284,000  |
|                   |                            |                            | 運転資金のために借入れ           | 7,642,000   |
|                   |                            | 職員に対するもの                   | 7,642,000             |             |
|                   | 退職給付引当金                    | 職員の退職給付引当金                 | 71,314,658            |             |
| 固定負債合計            |                            |                            |                       | 86,598,658  |
| 負債合計              |                            |                            |                       | 124,916,859 |
| 正味財産              |                            |                            |                       | 583,908,004 |

## 附属明細書

### 1. 基本財産及び特定資産の明細

(単位:円)

| 区分   | 資産の種類    | 期首帳簿価額      | 当期増加額  | 当期減少額 | 期末帳簿価額      |
|------|----------|-------------|--------|-------|-------------|
| 基本財産 | 定期預金     | 497,600,000 | 0      | 0     | 497,600,000 |
|      | 投資有価証券   | 99,661,542  | 34,779 | 0     | 99,696,321  |
|      | 基本財産計    | 597,261,542 | 34,779 | 0     | 597,296,321 |
| 特定資産 | 退職給付引当資産 | 27,810,056  | 0      | 0     | 27,810,056  |
|      | 特定資産計    | 27,810,056  | 0      | 0     | 27,810,056  |

### 2. 引当金の明細

(単位:円)

| 科目      | 期首残高       | 当期増加額     | 当期減少額  |     | 期末残高       |
|---------|------------|-----------|--------|-----|------------|
|         |            |           | 目的使用   | その他 |            |
| 退職給付引当金 | 65,987,683 | 5,402,137 | 75,162 | 0   | 71,314,658 |

## 財務諸表に対する注記

### 1. 重要な会計方針

- (1) 有価証券の評価基準及び評価方法  
満期保有目的の債権……償却原価法(定額法)によっている。
- (2) 固定資産の減価償却の方法  
定率法によっている。
- (3) 引当金の計上基準  
退職給付引当金……期末退職給与の自己都合要支給額に相当する金額を計上している。
- (4) 消費税等の会計処理  
消費税等の会計処理は、税込方式によっている。

### 2. 基本財産及び特定資産の増減額及びその残高

基本財産及び特定資産の増減額及びその残高は、次のとおりである。 (単位:円)

| 科 目      | 前期末残高       | 当期増加額  | 当期減少額 | 当期末残高       |
|----------|-------------|--------|-------|-------------|
| 基本財産     |             |        |       |             |
| 定期預金     | 497,600,000 | 0      | 0     | 497,600,000 |
| 投資有価証券   | 99,661,542  | 34,779 | 0     | 99,696,321  |
| 小 計      | 597,261,542 | 34,779 | 0     | 597,296,321 |
| 特定資産     |             |        |       |             |
| 退職給付引当資産 | 27,810,056  | 0      | 0     | 27,810,056  |
| 小 計      | 27,810,056  | 0      | 0     | 27,810,056  |
| 合 計      | 625,071,598 | 34,779 | 0     | 625,106,377 |

### 3. 基本財産及び特定資産の財源等の内訳

基本財産及び特定資産の財源等の内訳は、次のとおりである。 (単位:円)

| 科 目      | 当期末残高       | (うち指定正味財<br>産からの充当額) | (うち一般正味財<br>産からの充当額) | (うち負債に対応<br>する額) |
|----------|-------------|----------------------|----------------------|------------------|
| 基本財産     |             |                      |                      |                  |
| 定期預金     | 497,600,000 | (497,600,000)        | (0)                  | —                |
| 投資有価証券   | 99,696,321  | (100,000,000)        | (△303,679)           | —                |
| 小 計      | 597,296,321 | (597,600,000)        | (△303,679)           | 0                |
| 特定資産     |             |                      |                      |                  |
| 退職給付引当資産 | 27,810,056  | —                    | —                    | (27,810,056)     |
| 小 計      | 27,810,056  | (0)                  | (0)                  | (27,810,056)     |
| 合 計      | 625,106,377 | (597,600,000)        | (△303,679)           | (27,810,056)     |



4. 固定資産の取得価額、減価償却累計額及び当期末残高

固定資産の取得価額、減価償却累計額及び当期末残高は、次のとおりである。

(単位:円)

| 科 目  | 取得価額      | 減価償却累計額 | 当期末残高   |
|------|-----------|---------|---------|
| 什器備品 | 1,188,186 | 911,489 | 276,697 |
| 合 計  | 1,188,186 | 911,489 | 276,697 |

5. 満期保有目的の債権の内訳並びに帳簿価格、時価及び評価損益

満期保有目的の債権の内訳並びに帳簿価格、時価及び評価損益は、次のとおりである。

(単位:円)

| 科 目              | 帳簿価格       | 時 価        | 評価損益        |
|------------------|------------|------------|-------------|
| 国 債              |            |            |             |
| 第365回利付国庫債券(10年) | 99,696,321 | 98,040,000 | △ 1,656,321 |
| 合 計              | 99,696,321 | 98,040,000 | △ 1,656,321 |

6. 補助金等の内訳並びに交付者、当期の増減額及び残高

補助金等の内訳並びに交付者、当期の増減額及び残高は、次のとおりである。

(単位:円)

| 補助金の名称     | 交付者  | 前期末残高 | 当期増加額      | 当期減少額      | 当期末残高 | 貸借対照表上の記載区分 |
|------------|------|-------|------------|------------|-------|-------------|
| 補助金        |      |       |            |            |       |             |
| 本部運営補助金    | つくば市 | —     | 10,000,000 | 10,000,000 | —     | —           |
| 文化芸術振興費補助金 | 文化庁  | —     | 5,406,000  | 5,406,000  | —     | —           |
| 合 計        |      | —     | 15,406,000 | 15,406,000 | —     | —           |

7. 指定正味財産から一般正味財産への振替額の内訳

指定正味財産から一般正味財産への振替額の内訳は、次のとおりである。

(単位:円)

| 内 容          | 金 額       |
|--------------|-----------|
| 経常収益への振替額    |           |
| 目的達成による指定解除額 | 1,345,000 |
| 合 計          | 1,345,000 |

令和4年度収支計算書  
令和4年4月1日から令和5年3月31日まで

(単位:円)

| 科 目             | 予算額          | 決算額         | 差異           |
|-----------------|--------------|-------------|--------------|
| I 事業活動収支の部      |              |             |              |
| 1 事業活動収入        |              |             |              |
| ① 基本財産運用収入      |              |             |              |
| 基本財産利息収入        | 150,000      | 296,115     | △ 146,115    |
| ② 受取会費収入        |              |             |              |
| 受取TCFメンバーズ会費収入  | 100,000      | 271,000     | △ 171,000    |
| ③ 事業収入          |              |             |              |
| 公演事業収入          | 11,926,000   | 12,890,990  | △ 964,990    |
| ノバホール利用料収入      | 32,506,000   | 32,088,103  | 417,897      |
| つくばカピオ利用料収入     | 31,100,000   | 27,797,845  | 3,302,155    |
| ④ 補助金等収入        |              |             |              |
| 地方公共団体補助金収入     | 10,000,000   | 10,000,000  | 0            |
| 協賛金収入           | 300,000      | 0           | 300,000      |
| 受取感染症対策補助金収入    | 4,025,000    | 5,406,000   | △ 1,381,000  |
| ⑤ 負担金収入         |              |             |              |
| 文化芸術事業負担金収入     | 45,000,000   | 39,980,266  | 5,019,734    |
| ⑥ 受託収入          |              |             |              |
| ノバホール指定管理料収入    | 58,870,000   | 65,774,530  | △ 6,904,530  |
| つくばカピオ指定管理料収入   | 116,700,000  | 129,960,293 | △ 13,260,293 |
| ⑦ 寄附金収入         |              |             |              |
| 一般寄附金収入         | 600,000      | 490,320     | 109,680      |
| 特定寄附金収入         | 1,000,000    | 1,000,000   | 0            |
| ⑧ 雑収入           |              |             |              |
| 雑収入             | 1,700,000    | 636,453     | 1,063,547    |
| 指定管理事業付随業務手数料収入 | 3,868,000    | 2,010,145   | 1,857,855    |
| 事業活動収入計         | 317,845,000  | 328,602,060 | △ 10,757,060 |
| 2 事業活動支出        |              |             |              |
| ① 事業費支出         |              |             |              |
| 文化芸術事業費支出       | 57,665,000   | 55,919,969  | 1,745,031    |
| ノバホール管理運営事業費支出  | 95,826,000   | 94,579,807  | 1,246,193    |
| つくばカピオ管理運営事業費支出 | 160,990,000  | 156,794,472 | 4,195,528    |
| ② 管理費支出         |              |             |              |
| 人件費支出           | 11,060,000   | 10,748,669  | 311,331      |
| 本部運営費支出         | 2,686,000    | 1,995,006   | 690,994      |
| 事業活動支出計         | 328,227,000  | 320,037,923 | 8,189,077    |
| 事業活動収支差額        | △ 10,382,000 | 8,564,137   | △ 18,946,137 |

(単位:円)

| 科 目          | 予算額          | 決算額         | 差異           |
|--------------|--------------|-------------|--------------|
| II 投資活動収支の部  |              |             |              |
| 1 投資活動収入     |              |             |              |
| ① 基本財産取崩収入   |              |             |              |
| 定期預金収入       | 497,600,000  | 560,591,000 | △ 62,991,000 |
| 投資活動収入計      | 497,600,000  | 560,591,000 | △ 62,991,000 |
| 2 投資活動支出     |              |             |              |
| ① 基本財産取得支出   |              |             |              |
| 定期預金支出       | 497,600,000  | 560,591,000 | △ 62,991,000 |
| ② 特定資産取得支出   |              |             |              |
| 退職給付引当資産取得支出 | 5,931,000    | 0           | 5,931,000    |
| ③ 固定資産取得支出   |              |             |              |
| 什器備品購入支出     | 500,000      | 311,300     | 188,700      |
| 投資活動支出計      | 504,031,000  | 560,902,300 | △ 56,871,300 |
| 投資活動収支差額     | △ 6,431,000  | △ 311,300   | △ 6,119,700  |
| III 財務活動収支の部 |              |             |              |
| 1 財務活動収入     |              |             |              |
| ① 借入金収入      | 0            | 0           | 0            |
| 財務活動収入計      | 0            | 0           | 0            |
| 2 財務活動支出     |              |             |              |
| ① 借入金返済支出    |              |             |              |
| 長期借入金返済支出    | 8,016,000    | 8,016,000   | 0            |
| 財務活動支出計      | 8,016,000    | 8,016,000   | 0            |
| 財務活動収支差額     | △ 8,016,000  | △ 8,016,000 | 0            |
| IV 予備費支出     | 0            | 0           | 0            |
| 当期収支差額       | △ 24,829,000 | 236,837     | △ 25,065,837 |
| 前期繰越収支差額     | 52,602,000   | 52,602,815  | △ 815        |
| 次期繰越収支差額     | 27,773,000   | 52,839,652  | △ 25,066,652 |

## 収支計算書に対する注記

## 1 資金の範囲

資金の範囲には、現金預金、未収金、前払金、立替金、未払金、預り金を含めている。

なお、前期末及び当期末残高は、下記2に記載するとおりである。

## 2 次期繰越収支差額に含まれる資産及び負債の内訳

(単位:円)

| 科 目      | 前期末残高      | 当期末残高      |
|----------|------------|------------|
| 現金預金     | 63,000,565 | 62,509,881 |
| 未収金      | 17,298,249 | 20,594,872 |
| 前払金      | 0          | 34,100     |
| 立替金      | 51,600     | 3,000      |
| 合計       | 80,350,414 | 83,141,853 |
| 未払金      | 20,600,344 | 21,894,140 |
| 預り金      | 7,147,255  | 8,408,061  |
| 合計       | 27,747,599 | 30,302,201 |
| 次期繰越収支差額 | 52,602,815 | 52,839,652 |

**令和4年度収支計算書**  
**事業別内訳表**  
令和4年4月1日から令和5年3月31日まで

(単位:円)

| 科 目                 | 公益目的事業会計     |            |            |              | 収益事業等<br>会計 | 法人会計         | 内部取引<br>消去  | 合計          |
|---------------------|--------------|------------|------------|--------------|-------------|--------------|-------------|-------------|
|                     | 公1           | 公2         | 公3         | 小計           |             |              |             |             |
| <b>I 事業活動収支の部</b>   |              |            |            |              |             |              |             |             |
| 1 事業活動収入            |              |            |            |              |             |              |             |             |
| ① 基本財産運用収入          |              |            |            |              |             |              |             |             |
| 基本財産利息収入            | 177,671      | 0          | 0          | 177,671      | 0           | 118,444      | 0           | 296,115     |
| ② 受取会費              |              |            |            |              |             |              |             |             |
| 受取TCFメンバーズ会費        | 271,000      | 0          | 0          | 271,000      | 0           | 0            | 0           | 271,000     |
| ③ 事業収入              |              |            |            |              |             |              |             |             |
| 公演事業収入              | 12,890,990   | 0          | 0          | 12,890,990   | 0           | 0            | 0           | 12,890,990  |
| ノバホール利用料収入          | 0            | 16,103,460 | 0          | 16,103,460   | 18,581,143  | 0            | △ 2,596,500 | 32,088,103  |
| つくばカピオ利用料収入         | 0            | 0          | 11,336,473 | 11,336,473   | 17,055,932  | 0            | △ 594,560   | 27,797,845  |
| ④ 補助金等収入            |              |            |            |              |             |              |             |             |
| 地方公共団体補助金収入         | 0            | 0          | 0          | 0            | 0           | 10,000,000   | 0           | 10,000,000  |
| 受取感染症対策補助金収入        | 5,304,000    | 18,300     | 31,454     | 5,353,754    | 52,246      | 0            | 0           | 5,406,000   |
| ⑤ 負担金収入             |              |            |            |              |             |              |             |             |
| 文化芸術事業負担金収入         | 39,980,266   | 0          | 0          | 39,980,266   | 0           | 0            | 0           | 39,980,266  |
| ⑥ 受託収入              |              |            |            |              |             |              |             |             |
| ノバホール指定管理料収入        | 0            | 32,532,084 | 0          | 32,532,084   | 33,242,446  | 0            | 0           | 65,774,530  |
| つくばカピオ指定管理料収入       | 0            | 0          | 62,887,788 | 62,887,788   | 67,072,505  | 0            | 0           | 129,960,293 |
| ⑦ 寄附金収入             |              |            |            |              |             |              |             |             |
| 受取一般寄附金             | 294,192      | 0          | 0          | 294,192      | 0           | 196,128      | 0           | 490,320     |
| 受取特定寄附金             | 1,000,000    | 0          | 0          | 1,000,000    | 0           | 0            | 0           | 1,000,000   |
| ⑧ 雑収入               |              |            |            |              |             |              |             |             |
| 雑収入                 | 225,836      | 81,825     | 67,424     | 375,085      | 21,709      | 256,357      | △ 16,698    | 636,453     |
| 指定管理事業付随業務手数料収入     | 0            | 0          | 0          | 0            | 2,010,145   | 0            | 0           | 2,010,145   |
| ⑨ 繰入金収入             |              |            |            |              |             |              |             |             |
| 他会計からの繰入金収入         | 592,589      | 0          | 2,112,807  | 2,705,396    | 0           | 0            | △ 2,705,396 | 0           |
| 事業活動収入計             | 60,736,544   | 48,735,669 | 76,435,946 | 185,908,159  | 138,036,126 | 10,570,929   | △ 5,913,154 | 328,602,060 |
| 2 事業活動支出            |              |            |            |              |             |              |             |             |
| ① 事業費支出             |              |            |            |              |             |              |             |             |
| 文化芸術事業費支出           | 59,107,947   | 0          | 0          | 59,107,947   | 0           | 0            | △ 3,187,978 | 55,919,969  |
| ノバホール管理運営事業費支出      | 0            | 46,449,353 | 0          | 46,449,353   | 48,130,454  | 0            | 0           | 94,579,807  |
| つくばカピオ管理運営事業費支出     | 0            | 0          | 75,445,183 | 75,445,183   | 81,349,289  | 0            | 0           | 156,794,472 |
| ② 管理費支出             |              |            |            |              |             |              |             |             |
| 人件費支出               | 0            | 0          | 0          | 0            | 0           | 10,748,669   | 0           | 10,748,669  |
| 本部運営費支出             | 0            | 0          | 0          | 0            | 0           | 2,014,786    | △ 19,780    | 1,995,006   |
| ③ 繰入金支出             |              |            |            |              |             |              |             |             |
| 他会計への繰入金支出          | 0            | 0          | 0          | 0            | 2,705,396   | 0            | △ 2,705,396 | 0           |
| 事業活動支出計             | 59,107,947   | 46,449,353 | 75,445,183 | 181,002,483  | 132,185,139 | 12,763,455   | △ 5,913,154 | 320,037,923 |
| 事業活動収支差額            | 1,628,597    | 2,286,316  | 990,763    | 4,905,676    | 5,850,987   | △ 2,192,526  | 0           | 8,564,137   |
| <b>II 投資活動収支の部</b>  |              |            |            |              |             |              |             |             |
| 1 投資活動収入            |              |            |            |              |             |              |             |             |
| ① 基本財産取崩収入          |              |            |            |              |             |              |             |             |
| 定期預金収入              | 0            | 0          | 0          | 0            | 0           | 560,591,000  | 0           | 560,591,000 |
| 投資活動収入計             | 0            | 0          | 0          | 0            | 0           | 560,591,000  | 0           | 560,591,000 |
| 2 投資活動支出の部          |              |            |            |              |             |              |             |             |
| ① 基本財産取得支出          |              |            |            |              |             |              |             |             |
| 定期預金支出              | 0            | 0          | 0          | 0            | 0           | 560,591,000  | 0           | 560,591,000 |
| ② 固定資産取得支出          |              |            |            |              |             |              |             |             |
| 什器備品購入支出            | 311,300      | 0          | 0          | 311,300      | 0           | 0            | 0           | 311,300     |
| 投資活動支出計             | 311,300      | 0          | 0          | 311,300      | 0           | 560,591,000  | 0           | 560,902,300 |
| 投資活動収支差額            | △ 311,300    | 0          | 0          | △ 311,300    | 0           | 0            | 0           | △ 311,300   |
| <b>III 財務活動収支の部</b> |              |            |            |              |             |              |             |             |
| 1 財務活動収入            |              |            |            |              |             |              |             |             |
| 財務活動収入計             | 0            | 0          | 0          | 0            | 0           | 0            | 0           | 0           |
| 2 財務活動支出            |              |            |            |              |             |              |             |             |
| ① 借入金返済支出           |              |            |            |              |             |              |             |             |
| 長期借入金返済支出           | 0            | 0          | 0          | 0            | 0           | 8,016,000    | 0           | 8,016,000   |
| 財務活動支出計             | 0            | 0          | 0          | 0            | 0           | 8,016,000    | 0           | 8,016,000   |
| 財務活動収支差額            | 0            | 0          | 0          | 0            | 0           | △ 8,016,000  | 0           | △ 8,016,000 |
| <b>IV 予備費支出</b>     |              |            |            |              |             |              |             |             |
| 当期収支差額              | 1,317,297    | 2,286,316  | 990,763    | 4,594,376    | 5,850,987   | △ 10,208,526 | 0           | 236,837     |
| 前期繰越収支差額            | △ 16,524,858 | 1,045,530  | 436,366    | △ 15,042,962 | 27,281,188  | 40,364,589   | 0           | 52,602,815  |
| 次期繰越収支差額            | △ 15,207,561 | 3,331,846  | 1,427,129  | △ 10,448,586 | 33,132,175  | 30,156,063   | 0           | 52,839,652  |

## 令和5年度事業計画書

|             |   |
|-------------|---|
| <b>基本方針</b> | 当財団は、公益法人としてつくば市の文化向上及び福祉の発展を目指して、地域の文化・芸術の振興に資する諸事業をハード、ソフト両面から行い、地域社会の発展及び健康で豊かな市民生活の形成に寄与することを目的とする。 |
|-------------|---|

### 【公益目的事業】

|                    |   |              |     |  |       |     |  |    |     |  |    |      |              |
|--------------------|---|--------------|-----|--|-------|-----|--|----|-----|--|----|------|--------------|
| <b>1. 文化芸術振興事業</b> | <p>指定管理者として管理運営するノバホール及びつくばカピオを主会場に、音楽・演劇等の文化芸術公演や美術展等をつくば市との共同主催により実施する。令和5年度の事業計画では、アフターコロナを見据え、「つくばで第九」、「夏休みアートデイ・キャンプ」など従来からの市民参加型事業をはじめ、幅広い世代を対象にバランスのとれた各種事業を行っていく。ノバホールは本年度開館40周年を迎えることから、中学・高校生向けの参加型企画（吹奏楽）を記念事業として予定し、子どもたちにとってノバホールがより身近に感じられる、親しみあるホールづくりを目指していく。</p> <p>また、集客面では、コロナ前の水準まである程度時間がかかると考えられることから、費用負担の少ない共催公演事業を増やすと共に、積極的に助成金等を活用し、多彩な企画の提供、安定した事業運営を図っていく。</p> <p>なお、アマチュア団体等への文化芸術活動支援については、引き続き特定寄付金等をいかし、積極的に支援事業をすすめていく。</p> <p>※詳細は別表「令和5年度つくば市文化芸術振興事業計画一覧」参照</p> <p><b>(1) つくば国際音楽祭事業</b></p> <p>海外アーティストの招へいについては、依然として不確定要素が多く、昨年度に引き続き、令和5年度も実施しない。</p> <p><b>(2) つくば市文化芸術振興事業（公演鑑賞型）</b></p> <p>ノバホール、つくばカピオの特性を活かした音楽・芸能等の公演を行う。幅広いジャンル、客層に対応するため、他団体との共催(9事業)を積極的に取り入れ、計11事業を実施する。</p> <p>《計画する事業》</p> <table style="width: 100%; border-collapse: collapse;"> <tr> <td style="padding-left: 20px;">クラシック</td> <td style="text-align: right;">5事業</td> <td></td> </tr> <tr> <td style="padding-left: 20px;">ポピュラー</td> <td style="text-align: right;">5事業</td> <td></td> </tr> <tr> <td style="padding-left: 20px;">舞踊</td> <td style="text-align: right;">1事業</td> <td></td> </tr> <tr> <td style="padding-left: 20px;">合計</td> <td style="text-align: right;">11事業</td> <td style="text-align: right;">（令和4年度 14事業）</td> </tr> </table> | クラシック        | 5事業 |  | ポピュラー | 5事業 |  | 舞踊 | 1事業 |  | 合計 | 11事業 | （令和4年度 14事業） |
| クラシック              | 5事業   |              |     |  |       |     |  |    |     |  |    |      |              |
| ポピュラー              | 5事業   |              |     |  |       |     |  |    |     |  |    |      |              |
| 舞踊                 | 1事業   |              |     |  |       |     |  |    |     |  |    |      |              |
| 合計                 | 11事業  | （令和4年度 14事業） |     |  |       |     |  |    |     |  |    |      |              |

**(3) つくば市文化芸術振興事業（市民参加・体験型）**

広く市民を対象に、文化芸術へのより一層の理解や、積極的に実践していくきっかけづくりを目的として、市民参加・体験型事業を実施する。

多くの市民が合唱団に参加する「つくばで第九」をはじめ、ポピュラー音楽を様々な視点で紹介する連続音楽講座、さらに中高生を対象にした、吹奏楽ワークショップ・クリニックなどを予定する。

《計画する事業》

市民参加・体験型 3事業（令和4年度 5事業）

**(4) つくば市文化芸術振興事業（美術）**

子どもを対象に、絵画制作をとおして、美術への親しみ、理解、技術の向上を目的に事業を行う。

《計画する事業》

美術 1事業（令和4年度 1事業）

夏休みアートデイ・キャンプ

筑波大学との連携のもと、小中高生を対象に写生会を開催し、後日、作品の表彰、展示（つくば美術館）を行う。絵画指導や専門教官による審査等、大学の全面協力を得る中、本年15回目の開催となる。

**(5) 文化芸術活動支援事業**

当財団への寄付金を財源として、市内で積極的に活動する文化芸術団体やサークル等に対し、財政的支援、助言等を行う。

| 2. ノバホール<br>管理運営<br>事業                 | (1) 施設の概要  |                      |      |  |   |  |
|--|--|----------------------|------|--|---|--|
|  | 施設名  | ノバホール                |      |  |   |  |
|  | 所在地  | つくば市吾妻1丁目-10-1       |      |  |   |  |
|  | 構造・規模  | 鉄筋コンクリート造 地上3階地下1階   |      |  |   |  |
|  | 敷地・延べ床面積   | 5,138 m <sup>2</sup> |      |  |   |  |
|  | 開館日  | 1983年6月              |      |  |   |  |
|  | (2) 管理運営上の方針について   |                      |      |  |   |  |
|  | <p>ノバホールの管理運営については、「地域の芸術文化の振興と住民福祉の増進を図り、もって文化水準の向上に寄与する」という設置目的に基づき遂行するもので、公の施設として市民に対して、公平・公正な利用機会を確保し、指定管理業務を適正に運用していくことを基本とする。</p> <p>施設の管理にあたっては、各種法令、条例等に基づくコンプライアンスの徹底はもとより、市民の安全・安心な利用を図るため、日常的、定期的な施設点検等を厳正に実施する。あわせて、施設や設備の老朽化、自然災害等による破損、不具合等の未然防止につとめるとともに、これらの修繕や改修工事等については、つくば市との緊密な連携のもと進めていく。</p> <p>また、質の高いサービスを提供していくため、“お客様の声”に十分耳を傾けながら、利便性の向上につながるサービスを、職員一人ひとりが積極的に取り組むことで、さらなる満足度、利用率の向上につなげていく。令和5年度は小ホールのリニューアルオープンを予定しており、新施設の的確な管理運営と市民への周知を積極的に行い、新たなノバホールの魅力を発信していく。</p> <p>なお、アフターコロナにおける施設運営にあたっては、つくば市の施設利用ガイドライン等に基づく感染防止対策を引き続き徹底し、安全・安心な利用環境の提供につとめる。あわせて、起こりうる危機やそれに伴うリスクを徹底的に想定しながら、危機管理体制をより強化していく。</p> |                      |      |  |   |  |
|  | (3) 安全・安心面での取り組み   |                      |      |  |   |  |
|  | <table border="1"> <thead> <tr> <th>取り組み方針</th> <th>達成指標</th> </tr> </thead> <tbody> <tr> <td>           ①点検の取組み<br/>           未然防止策を講じることにより事故等のリスク軽減を図る。         </td> <td>           ○法定点検及び検査、報告等を実施する。<br/>           ○巡視点検(1日4回)<br/>           施設の巡回を行い、火気及び消防設備動作障害、不審者及び不審物の早期発見に努める。<br/>           ○設備点検(毎日)<br/>           機械設備の監視を行い、機械設備の不具合を早期に発見するとともに機能保全に努める。         </td> </tr> </tbody> </table>   | 取り組み方針               | 達成指標 | ①点検の取組み<br>未然防止策を講じることにより事故等のリスク軽減を図る。 | ○法定点検及び検査、報告等を実施する。<br>○巡視点検(1日4回)<br>施設の巡回を行い、火気及び消防設備動作障害、不審者及び不審物の早期発見に努める。<br>○設備点検(毎日)<br>機械設備の監視を行い、機械設備の不具合を早期に発見するとともに機能保全に努める。 |  |
| 取り組み方針                                 | 達成指標   |                      |      |  |   |  |
| ①点検の取組み<br>未然防止策を講じることにより事故等のリスク軽減を図る。 | ○法定点検及び検査、報告等を実施する。<br>○巡視点検(1日4回)<br>施設の巡回を行い、火気及び消防設備動作障害、不審者及び不審物の早期発見に努める。<br>○設備点検(毎日)<br>機械設備の監視を行い、機械設備の不具合を早期に発見するとともに機能保全に努める。  |                      |      |  |   |  |

|  |   |  |
|--|---|--|
|  | <p>②緊急時の対応</p> <p>火災や自然災害、事故等に備えた運営体制の強化を図る。</p> <p>③人材育成や職員の研修等の取組み</p> <p>施設の管理運営を適正に行うため、職員のさらなる能力・資質の向上に努める。</p> <p>④新型コロナウイルス感染予防対策の実施</p> | <p>○建物点検(毎月1回)</p> <p>施設の巡回を行い、ドアや階段手すり等の現状確認をする。</p> <p>○事前打合せ(随時)</p> <p>必要事項の確認、指導を行い、利用者と協力して安全管理を実施する。</p> <p>○消防計画に基づき自衛消防隊を組織し、防火防災訓練を年2回実施する。</p> <p>○設備取扱研修を1回実施する。</p> <p>○公立文化施設協議会の研修を年2から3回参加する。</p> <p>○定期研修として応急救命法や接遇、防犯等の研修を年1回実施する。</p> <p>○定例会議として毎月1回実施し職員の対応を統一させ、催事情報を共有し円滑な運営を図る。</p> <p>○施設入館時の検温実施及び、マスク着用の徹底をする。</p> <p>○施設内各箇所に手指用消毒液の設置をする。</p> <p>○光触媒コーティング未施工箇所・備品について、利用後の消毒を適宜実施する。</p> <p>○感染防止対策や利用ガイドライン等施設情報をホームページで逐次提供する。</p> |
|  |   |  |



(4) サービス向上面での取り組み

| 取り組み方針  | 達成指標   |
|---|--|
| <p>①利用者アンケートの実施</p> <p>施設を快適に利用していただくために、利用者に対して以下の設問を用意し、内容を分析し、今後の管理運営上の参考としていく。</p> <ul style="list-style-type: none"> <li>・施設の管理は行き届いているか。</li> <li>・施設は利用しやすいか。</li> <li>・職員の対応はどうか。</li> </ul> <p>「満足・やや満足・ふつう・やや不満・不満」</p> <ul style="list-style-type: none"> <li>・その他のご意見や要望など</li> </ul> <p>②情報発信事業</p> <p>施設の情報を迅速、見やすく発信することで、利便性を高め施設の活性化を図る。</p> | <ul style="list-style-type: none"> <li>○施設管理について満足度(満足・やや満足を合わせて)前年度以上を目標とする。</li> <li>○施設の利用しやすさ満足度(満足・やや満足を合わせて)95%以上を目標とする。</li> <li>○職員の対応：満足度(満足・やや満足を合わせて)前年度以上を目標とする。</li> <li>○意見・要望の把握し、出来るものから速やかに対応をする。</li> <li>○財団広報誌に施設案内やイベント情報を掲載。</li> <li>○財団ホームページに施設情報として、催事案内、チケット販売情報、施設予約状況等を掲載し、常に最新情報を提供する。</li> <li>○つくばセンター地区活性化協議会及び筑波研究学園都市交流協議会の会員として、イベント等に参加し、地域活性化とともに館のPRを行う。</li> </ul> |
| <p>③総合的にサービス向上を図り、利用者及び利用率の拡大に努める。</p>  | <ul style="list-style-type: none"> <li>○利便性向上のための各種サービスを実施。 <ul style="list-style-type: none"> <li>・各種チケットの受託販売</li> <li>・施設利用者向けコピー・FAXサービス</li> <li>・附属設備以外の備品の貸出。(電子ピアノ・案内用スタンド)</li> </ul> </li> <li>○施設理解、親近感醸成のため、小ホールリニューアルコンサート等の自主事業を実施する。</li> </ul>   |

3. つくばカピオ  
管理運営事業

(1) 施設の概要

|          |                    |
|----------|--------------------|
| 施設名      | つくばカピオ             |
| 所在地      | つくば市竹園1丁目10-1      |
| 構造・規模    | 鉄筋コンクリート造 地上4階地下1階 |
| 敷地・延べ床面積 | 9090㎡・9130㎡        |
| 開館日      | 1996年8月            |

(2) 管理運営上の方針について

つくばカピオの管理運営については、「市民に文化活動、スポーツ活動等による交流の場を提供し、豊かな市民生活の形成に寄与する」という、館の設置目的に基づき遂行するもので、公の施設として市民に対して公平・公正な利用機会を確保し、指定管理業務を適正に運用していくことを基本とする。

施設の管理にあたっては、各種法令、条例等に基づくコンプライアンスの徹底はもとより、市民の安全・安心な利用を図るため、日常的、定期的な施設点検等を厳正に実施する。あわせて、施設や設備の老朽化、自然災害等による破損、不具合等の未然防止につとめるとともに、これらの修繕や改修工事等については、つくば市との緊密な連携のもと進めていく。

また、質の高いサービスを提供していくため、“お客様の声”に十分耳を傾けながら、利便性の向上につながるサービスを、職員一人ひとりが積極的に取り組むことで、さらなる満足度、利用率の向上につなげていく。

なお、アフターコロナにおける施設運営にあたっては、つくば市の施設利用ガイドライン等に基づく感染防止対策を引き続き徹底し、安全・安心な利用環境の提供につとめる。あわせて、起こりうる危機やそれに伴うリスクを徹底的に想定しながら、危機管理体制をより強化していく。

(3) 安全・安心面での取り組み

| 取り組み方針                                  | 達成指標  |
|---|---|
| ①点検の取り組み<br>未然防止策を講じることにより事故等のリスク軽減を図る。 | ○法定点検及び検査、報告等を実施する。<br>○巡視点検（1日4回）<br>施設の巡回を行い、火気及び消防設備動作障害、不審者及び不審物の早期発見に努める。<br>○設備点検（毎日）<br>機械設備の監視を行い、機械設備の不具合を早期に発見するとともに機能保全に努める。 |

|  |  |   |
|--|--|---|
|  | <p>②緊急時の対応<br/>火災や自然災害、事故等に備えた運営体制の強化を図る。</p> <p>③人材育成や職員の研修等の取り組み<br/>施設の管理運営を適正に行うため、職員のさらなる能力・資質の向上に努める。</p> <p>④新型コロナウイルス感染予防対策の実施</p> | <p>○建物点検(毎月1回)<br/>施設の巡回を行い、ドアや階段手すり等の現状確認をする。</p> <p>○事前打合せ(随時)<br/>利用者に対し緊急時の順守事項等の確認、指導を行い、安全な施設運営を図る。</p> <p>○消防計画に基づき自衛消防隊を組織し、防火防災訓練を年2回実施する。</p> <p>○設備取扱研修1回実施する。</p> <p>○公立文化施設協議会の研修を年2から3回実施する。</p> <p>○定期研修として応急救命法や接遇、防犯等の研修を年1回実施する。</p> <p>○定例会議として毎月1回実施し職員の対応を統一させ、催事情報を共有し円滑な運営を図る。</p> <p>○施設入館時の検温実施及び、マスク着用の徹底をする。</p> <p>○施設内各箇所に手指用消毒液の設置をする。</p> <p>○光触媒コーティング未施工箇所・備品について、利用後の消毒を適宜実施する。</p> <p>○感染防止対策や利用ガイドライン等施設情報をホームページで逐次提供する。</p> |
|--|--|---|

| (4) サービス向上面での取り組み  |   |
|--|---|
| 取り組み方針   | 達成指標  |
| <p>① 利用者アンケートの実施</p> <p>施設を快適に利用していただくために、利用者に対して以下の設問を用意し、内容を分析し、今後の管理運営上の参考としていく。</p> <ul style="list-style-type: none"> <li>・施設の管理は行き届いているか。</li> <li>・施設は利用しやすいか。</li> <li>・職員の対応はどうか。</li> </ul> <p>「満足・やや満足・ふつう・やや不満・不満」</p> <ul style="list-style-type: none"> <li>・その他のご意見や要望など</li> </ul> | <ul style="list-style-type: none"> <li>○施設管理について満足度(満足・やや満足を合わせて)前年度以上を目標とする。</li> <li>○施設の利用しやすさ満足度(満足・やや満足を合わせて)90%以上を目標とする。</li> <li>○職員の対応：満足度(満足・やや満足を合わせて)前年度以上を目標とする。</li> <li>○意見・要望の把握し、出来るものから速やかに対応をする。</li> </ul>                               |
| <p>② 情報発信事業</p> <p>施設の情報を迅速、見やすく発信することで、利便性を高め施設の活性化を図る。</p>   | <ul style="list-style-type: none"> <li>○財団広報誌に施設案内やイベント情報を掲載。</li> <li>○財団ホームページに施設情報として、催事案内、チケット販売情報、施設予約状況等を掲載し、常に最新情報を提供する。</li> <li>○つくばセンター地区活性化協議会及び筑波研究学園都市交流協議会の会員として、イベント等に参加し、地域活性化とともに館のPRを行う。</li> </ul>                                       |
| <p>③ 総合的にサービス向上を図り、利用者及び利用率の拡大に努める。</p>  | <ul style="list-style-type: none"> <li>○利便性向上のための各種サービスを実施。 <ul style="list-style-type: none"> <li>・各種チケットの受託販売</li> <li>・施設利用者向けコピー・FAXサービス</li> <li>・附属設備以外の備品の貸出。(プロジェクター・案内用スタンド)</li> </ul> </li> <li>○施設理解、親近感醸成のため、バックステージツアー等の自主事業を実施する。</li> </ul> |

**【収益事業】**

|                                |   |
|--------------------------------|---|
| <p><b>1. 公益目的外施設管理運営事業</b></p> | <p><b>(1) 公益目的外施設貸与</b><br/>指定管理者として管理運営するノバホール及びつくばカピオの有効利用を図るため、民間団体・法人などが公益目的以外に利用する公演や展示会に施設を貸与する。</p> <p><b>(2) 市民講座事業</b><br/>ノバホール及びつくばカピオを会場とした、文化芸術の振興に関連した講座、教室等を有料で実施する。</p> |
|--------------------------------|---|

つくば市文化芸術振興事業一覧

| 分類 | No.   | 対象 | 事業名       | 日程                           | 会場    | 内容        | 備考   |  |
|----|-------|----|-----------|------------------------------|-------|-----------|--|--|
| 主催 | 音楽    | 1  | 一般<br>中高生 | ぱんだウインドオーケストラ with スペシャル吹部   | 2月    | ノバホール     | 〈ぱんだウインドオーケストラ〉は茨城県出身のサクソ奏者・上野浩平を中心とした吹奏楽団。公募による中高生への楽器講習、合同演奏を交えた公演会を予定する。          |  |
|    | 音楽    | 2  | 一般        | 神津善行プロデュース・コンサート             | 未定    | ノバホール     | 作曲家・神津善行の企画・構成によるトーク&コンサートで、これまでもジャズやタンゴ、シャンソンで好評を博す。内容は未定だが、幅広いポピュラー音楽から選りすぐって紹介予定。 |  |
| 共催 | 音楽    | 3  | 親子        | ピアノの魔術師                      | 4/23  | 市民ホールとよさと | ピアノの魔術師ことミッチェリーを中心とした5人組による親子向け参加型音楽鑑賞会。年間220回以上の公演で培われた音楽は、世代を問わず幅広い層に愛されている。       |  |
|    | 音楽    | 4  | 親子        | 「ピアノの森」ピアノコンサート              | 8/20  | ノバホール     | ショパン・コンクールに挑む若者たちの青春群像を描いた人気アニメ『ピアノの森』。ピアノを担当した高木竜馬が、劇中シーンを振り返りながらショパンやリストの名曲を演奏する。  |  |
|    | 舞踊    | 5  | 親子        | キエフ・クラシックバレエ「三大バレエ名場面」       | 9/24  | ノバホール     | 令和4年度、国難の中、来日公演を成功裏に終わらせたキエフ・クラシックバレエ。つくばでの「白鳥の湖」も過去にない反響で、これに応じて再度カンパニーを招へいする。      |  |
|    | 音楽    | 6  | 一般        | 古澤巖 ヴァイオリン・リサイタル             | 10/8  | ノバホール     | 古澤巖は日本を代表するヴァイオリニスト。令和3、4年度は「品川カルテッド」として出演したが、今回はリサイタルを予定。古典と現代曲を盛り込んだプログラムを予定。      |  |
|    | 音楽    | 7  | 一般        | ローマ・イタリア管弦楽団                 | 11/26 | ノバホール     | ローマ生粋のオーケストラ、ローマ・イタリア管弦楽団。オードリー・ヘップバーン主演の「ローマの休日」の全編上映とともに、贅沢な生演奏による映画音楽を堪能する。       |  |
|    | 講演・音楽 | 8  | 一般        | KEK コンサート                    | 12/3  | ノバホール     | 科学と芸術（音楽）に共通する創造性をキーワードに行うレクチャー&クラシックコンサート。長年KEKとの連携事業として行う、つくばならではのオリジナル企画(入場無料)    |  |
|    | 音楽    | 9  | 一般        | 昭和歌謡コンサート<br>木山裕策と歌声カルテット    | 12/10 | つくばカピオホール | 家族を想う名曲『home』（紅白歌合戦出場曲）で知られる木山裕策が、声楽家・ヴァイオリン・ピアノの「歌声カルテット」と共に、誰もが口ずさむ懐かしの名曲を届ける。     |  |
|    | 音楽    | 10 | 一般        | T-BOLAN 森友嵐士<br>アコースティック・ライブ | 未定    | つくばカピオホール | 90年代「離したくない」、「Bye For Now」などのヒット曲を多数持つロックバンドT-BOLANのボーカル森友嵐士によるアコースティックライブ。          |  |
|    | 音楽    | 11 | 一般        | 八神純子<br>live コンサート           | 未定    | ノバホール     | 2022年、米国「女性ソングライターの殿堂」に日本人女性シンガーとして初めて選出された八神純子。ノバのステージでは、彼女のパワフルな歌声と色あせない名曲の数々を披露。  |  |

つくば市文化芸術振興事業（鑑賞型）

| 分類            |    | No. | 対象 | 事業名 | 日程                                   | 会場       | 内容             | 備考   |
|---------------|----|-----|----|-----|--------------------------------------|----------|----------------|--|
| 〃<br>(参加・体験型) | 主催 | 音楽  | 1  | 一般  | 小倉良の All that music! フェス In NOVAHALL | 未定       | ノバホール          | これまで、6年にわたり実施してきた作曲家・小倉良がプロデュース&ナビゲートする音楽講座を、拡大・発展させ、複数のゲストを招くフェス形式で、ノバホールで実施する。 |
|               |    | 音楽  | 2  | 一般  | 第16回つくばで第九                           | 12/29    | ノバホール          | 年末恒例のベートーヴェン第九公演。公募による市民合唱団を編成し、半年の練習を経て、ソリスト、オーケストラとともに、年末の本番公演に臨む。             |
|               |    | 音楽  | 3  | 中高生 | ぱんだウインドオーケストラ 吹奏楽ワークショップ             | 2月       | 市内中学校<br>ノバホール | 市内外の中高生を対象(公募)にした参加亭兼企画。〈ぱんだウインドオーケストラ〉メンバーを講師に迎え、課題曲をワークショップ形式で行う。              |
| 〃<br>(美術事業)   | 共催 | 美術  | 1  | 子ども | 夏休みアート・デイ<br>キャンプ&アートたんけん隊           | 7月<br>8月 | 筑波大学<br>つくば美術館 | 筑波大学との連携共催事業として、夏休み期間に実施(2日間)。小中高生を対象に(公募)大学構内において写生会を開き、後日、優秀作品の表彰、全作品の展示を行う。   |

令和5年度収支予算書(正味財産増減計算ベース)  
令和5年4月1日から令和6年3月31日まで

(単位:千円)

| 項目               | 当年度     | 前年度     | 増減       |
|------------------|---------|---------|----------|
| I 一般正味財産増減の部     |         |         |          |
| 1 経常増減の部         |         |         |          |
| (1) 経常収益         |         |         |          |
| ① 基本財産運用益        |         |         |          |
| 基本財産受取利息         | 200     | 130     | 70       |
| ② 受取会費           |         |         |          |
| 受取TCFメンバーズ会費     | 100     | 100     | 0        |
| ③ 事業収益           |         |         |          |
| 文化芸術振興事業収益       | 10,487  | 11,926  | △ 1,439  |
| ノバホール管理運営事業収益    | 26,286  | 32,506  | △ 6,220  |
| つくばカピオ管理運営事業収益   | 32,187  | 31,100  | 1,087    |
| 市民講座事業収益         | 240     | 0       | 240      |
| ④ 受取補助金等         |         |         |          |
| 受取地方公共団体補助金      | 10,000  | 10,000  | 0        |
| 受取民間協賛金          | 300     | 300     | 0        |
| 受取感染症対策補助金       | 0       | 4,025   | △ 4,025  |
| ⑤ 受取負担金          |         |         |          |
| 文化芸術振興事業受取負担金    | 45,000  | 45,000  | 0        |
| ⑥ 受託収益           |         |         |          |
| ノバホール管理運営事業受託収益  | 62,711  | 58,870  | 3,841    |
| つくばカピオ管理運営事業受託収益 | 118,488 | 116,700 | 1,788    |
| ⑦ 受取寄附金          |         |         |          |
| 受取一般寄附金          | 600     | 600     | 0        |
| 受取特定寄附金          | 1,000   | 1,464   | △ 464    |
| ⑧ 雑収益            |         |         |          |
| 雑収益              | 1,201   | 1,700   | △ 499    |
| 管理運営事業雑収益        | 4,241   | 3,868   | 373      |
| 経常収益計            | 313,041 | 318,289 | △ 5,248  |
| (2) 経常費用         |         |         |          |
| ① 事業費            | 298,881 | 320,262 | △ 21,381 |
| 役員報酬             | 565     | 570     | △ 5      |
| 給料手当             | 61,568  | 62,782  | △ 1,214  |
| 法定福利費            | 10,114  | 9,832   | 282      |
| 退職給付費用           | 6,155   | 5,581   | 574      |
| 福利厚生費            | 263     | 352     | △ 89     |
| 臨時雇賃金            | 16,065  | 13,780  | 2,285    |
| アルバイト賃金          | 390     | 470     | △ 80     |
| 支払報酬             | 547     | 548     | △ 1      |
| 旅費交通費            | 347     | 369     | △ 22     |
| 消耗品費             | 4,699   | 5,316   | △ 617    |
| DM発送費            | 360     | 720     | △ 360    |
| 通信運搬費            | 761     | 692     | 69       |
| 印刷製本費            | 1,715   | 1,832   | △ 117    |
| 使用料              | 5,223   | 5,402   | △ 179    |
| 公演会場使用料          | 0       | 385     | △ 385    |
| 食糧費              | 330     | 305     | 25       |
| 手数料              | 249     | 232     | 17       |
| 振込手数料            | 300     | 295     | 5        |
| 広告宣伝費            | 585     | 720     | △ 135    |
| 委託費              | 103,176 | 106,135 | △ 2,959  |
| 燃料費              | 75      | 85      | △ 10     |
| 光熱水料費            | 70,826  | 89,781  | △ 18,955 |
| 保険料              | 1,103   | 1,240   | △ 137    |
| 修繕料              | 1,800   | 1,748   | 52       |
| 租税公課             | 10,035  | 8,974   | 1,061    |
| 市民参加型事業費         | 1,000   | 1,464   | △ 464    |
| 減価償却費            | 200     | 200     | 0        |
| 支払利息             | 430     | 452     | △ 22     |



| 項 目             | 当年度      | 前年度      | 増減       |
|-----------------|----------|----------|----------|
| ② 管理費           | 14,160   | 14,096   | 64       |
| 役員報酬            | 5,090    | 5,090    | 0        |
| 給料手当            | 4,350    | 4,420    | △ 70     |
| 法定福利費           | 1,480    | 1,450    | 30       |
| 退職給付費用          | 460      | 350      | 110      |
| 福利厚生費           | 100      | 100      | 0        |
| 支払報酬            | 300      | 300      | 0        |
| 交際費             | 50       | 50       | 0        |
| 旅費交通費           | 60       | 60       | 0        |
| 会議費             | 40       | 45       | △ 5      |
| 消耗品費            | 100      | 100      | 0        |
| 通信運搬費           | 150      | 150      | 0        |
| 印刷製本費           | 10       | 10       | 0        |
| 使用料             | 1,380    | 1,380    | 0        |
| 手数料             | 50       | 50       | 0        |
| 振込手数料           | 100      | 100      | 0        |
| 委託費             | 60       | 60       | 0        |
| 燃料費             | 30       | 30       | 0        |
| 保険料             | 50       | 50       | 0        |
| 負担金             | 140      | 140      | 0        |
| 租税公課            | 10       | 11       | △ 1      |
| 支払利息            | 150      | 150      | 0        |
| 経常費用計           | 313,041  | 334,358  | △ 21,317 |
| 評価損益等調整前当期経常増減額 | 0        | △ 16,069 | 16,069   |
| 評価損益等計          | 0        | 0        | 0        |
| 当期経常増減額         | 0        | △ 16,069 | 16,069   |
| 2 経常外増減の部       |          |          |          |
| (1) 経常外収益       |          |          |          |
| 経常外収益計          | 0        | 0        | 0        |
| (2) 経常外費用       |          |          |          |
| 経常外費用計          | 0        | 0        | 0        |
| 当期経常外増減額        | 0        | 0        | 0        |
| 他会計振替額          | 0        | 0        | 0        |
| 当期一般正味財産増減額     | 0        | △ 16,069 | 16,069   |
| 一般正味財産期首残高      | △ 33,463 | △ 17,394 | △ 16,069 |
| 一般正味財産期末残高      | △ 33,463 | △ 33,463 | 0        |
| II 指定正味財産増減の部   |          |          |          |
| 一般正味財産への振替額     | 0        | △ 464    | 464      |
| 当期指定正味財産増減額     | 0        | △ 464    | 464      |
| 指定正味財産期首残高      | 597,600  | 598,064  | △ 464    |
| 指定正味財産期末残高      | 597,600  | 597,600  | 0        |
| III 正味財産期末残高    | 564,137  | 564,137  | 0        |

令和5年度収支予算書(正味財産増減計算ベース)

事業別内訳表

令和5年4月1日から令和6年3月31日まで

(単位:千円)

| 項目               | 公益目的事業会計 |        |        |         | 収益事業<br>等会計 | 法人会計   | 内部取引<br>消去 | 合計      |
|------------------|----------|--------|--------|---------|-------------|--------|------------|---------|
|                  | 公1       | 公2     | 公3     | 小計      |             |        |            |         |
| I 一般正味財産増減の部     |          |        |        |         |             |        |            |         |
| 1 経常増減の部         |          |        |        |         |             |        |            |         |
| (1) 経常収益         |          |        |        |         |             |        |            |         |
| ① 基本財産運用益        |          |        |        |         |             |        |            |         |
| 基本財産受取利息         | 120      | 0      | 0      | 120     | 0           | 80     | 0          | 200     |
| ② 受取会費           |          |        |        |         |             |        |            |         |
| 受取TCFメンバーズ会費     | 100      | 0      | 0      | 100     | 0           | 0      | 0          | 100     |
| ③ 事業収益           |          |        |        |         |             |        |            |         |
| 文化芸術振興事業収益       | 10,487   | 0      | 0      | 10,487  | 0           | 0      | 0          | 10,487  |
| ノバホール管理運営事業収益    | 0        | 12,044 | 0      | 12,044  | 16,242      | 0      | △ 2,000    | 26,286  |
| つくばカピオ管理運営事業収益   | 0        | 0      | 11,788 | 11,788  | 21,249      | 0      | △ 850      | 32,187  |
| 市民講座事業収益         | 0        | 0      | 0      | 0       | 240         | 0      | 0          | 240     |
| ④ 受取補助金等         |          |        |        |         |             |        |            |         |
| 受取地方公共団体補助金      | 0        | 0      | 0      | 0       | 0           | 10,000 | 0          | 10,000  |
| 受取民間協賛金          | 300      | 0      | 0      | 300     | 0           | 0      | 0          | 300     |
| 受取感染症対策補助金       | 0        | 0      | 0      | 0       | 0           | 0      | 0          | 0       |
| ⑤ 受取負担金          |          |        |        |         |             |        |            |         |
| 文化芸術振興事業受取負担金    | 45,000   | 0      | 0      | 45,000  | 0           | 0      | 0          | 45,000  |
| ⑥ 受託収益           |          |        |        |         |             |        |            |         |
| ノバホール管理運営事業受託収益  | 0        | 29,186 | 0      | 29,186  | 33,525      | 0      | 0          | 62,711  |
| つくばカピオ管理運営事業受託収益 | 0        | 0      | 58,912 | 58,912  | 59,576      | 0      | 0          | 118,488 |
| ⑦ 受取寄附金          |          |        |        |         |             |        |            |         |
| 受取一般寄附金          | 360      | 0      | 0      | 360     | 0           | 240    | 0          | 600     |
| 受取特定寄附金          | 1,000    | 0      | 0      | 1,000   | 0           | 0      | 0          | 1,000   |
| ⑧ 雑収益            |          |        |        |         |             |        |            |         |
| 雑収益              | 30       | 14     | 318    | 362     | 339         | 500    | 0          | 1,201   |
| 管理運営事業雑収益        | 0        | 0      | 0      | 0       | 4,241       | 0      | 0          | 4,241   |
| 経常収益計            | 57,397   | 41,244 | 71,018 | 169,659 | 135,412     | 10,820 | △ 2,850    | 313,041 |
| (2) 経常費用         |          |        |        |         |             |        |            |         |
| ① 事業費            | 57,662   | 42,506 | 75,816 | 175,984 | 125,737     |        | △ 2,840    | 298,881 |
| 役員報酬             | 565      | 0      | 0      | 565     | 0           |        | 0          | 565     |
| 給料手当             | 24,217   | 6,900  | 11,199 | 42,316  | 19,252      |        | 0          | 61,568  |
| 法定福利費            | 3,893    | 1,137  | 1,878  | 6,908   | 3,206       |        | 0          | 10,114  |
| 退職給付費用           | 1,621    | 929    | 1,262  | 3,812   | 2,343       |        | 0          | 6,155   |
| 福利厚生費            | 71       | 42     | 51     | 164     | 99          |        | 0          | 263     |
| 臨時雇賃金            | 425      | 3,709  | 3,814  | 7,948   | 8,117       |        | 0          | 16,065  |
| アルバイト賃金          | 390      | 0      | 0      | 390     | 0           |        | 0          | 390     |
| 支払報酬             | 182      | 85     | 90     | 357     | 190         |        | 0          | 547     |
| 旅費交通費            | 285      | 6      | 25     | 316     | 31          |        | 0          | 347     |
| 消耗品費             | 445      | 582    | 1,488  | 2,515   | 2,184       |        | 0          | 4,699   |
| DM発送費            | 360      | 0      | 0      | 360     | 0           |        | 0          | 360     |
| 通信運搬費            | 370      | 98     | 90     | 558     | 203         |        | 0          | 761     |
| 印刷製本費            | 1,490    | 23     | 75     | 1,588   | 127         |        | 0          | 1,715   |
| 使用料              | 1,877    | 982    | 614    | 3,473   | 1,750       |        | 0          | 5,223   |
| 公演会場使用料          | 2,840    | 0      | 0      | 2,840   | 0           |        | △ 2,840    | 0       |
| 食糧費              | 330      | 0      | 0      | 330     | 0           |        | 0          | 330     |
| 手数料              | 100      | 19     | 54     | 173     | 76          |        | 0          | 249     |
| 振込手数料            | 100      | 56     | 40     | 196     | 104         |        | 0          | 300     |
| 広告宣伝費            | 560      | 0      | 0      | 560     | 25          |        | 0          | 585     |
| 委託費              | 14,412   | 11,021 | 32,270 | 57,703  | 45,473      |        | 0          | 103,176 |
| 燃料費              | 50       | 0      | 12     | 62      | 13          |        | 0          | 75      |
| 光熱水料費            | 0        | 14,873 | 19,326 | 34,199  | 36,627      |        | 0          | 70,826  |
| 保険料              | 105      | 325    | 149    | 579     | 524         |        | 0          | 1,103   |
| 修繕料              | 0        | 372    | 497    | 869     | 931         |        | 0          | 1,800   |
| 租税公課             | 1,624    | 1,277  | 2,818  | 5,719   | 4,316       |        | 0          | 10,035  |
| 市民参加型事業費         | 1,000    | 0      | 0      | 1,000   | 0           |        | 0          | 1,000   |
| 減価償却費            | 200      | 0      | 0      | 200     | 0           |        | 0          | 200     |
| 支払利息             | 150      | 70     | 64     | 284     | 146         |        | 0          | 430     |

(単位:千円)

| 項 目             | 公益目的事業会計 |         |          |          | 収益事業<br>等会計 | 法人会計    | 内部取引<br>消去 | 合計       |
|-----------------|----------|---------|----------|----------|-------------|---------|------------|----------|
|                 | 公1       | 公2      | 公3       | 小計       |             |         |            |          |
| ② 管理費           |          |         |          |          |             | 14,170  | △ 10       | 14,160   |
| 役員報酬            |          |         |          |          |             | 5,090   | 0          | 5,090    |
| 給料手当            |          |         |          |          |             | 4,350   | 0          | 4,350    |
| 法定福利費           |          |         |          |          |             | 1,480   | 0          | 1,480    |
| 退職給付費用          |          |         |          |          |             | 460     | 0          | 460      |
| 福利厚生費           |          |         |          |          |             | 100     | 0          | 100      |
| 支払報酬            |          |         |          |          |             | 300     | 0          | 300      |
| 交際費             |          |         |          |          |             | 50      | 0          | 50       |
| 旅費交通費           |          |         |          |          |             | 60      | 0          | 60       |
| 会議費             |          |         |          |          |             | 50      | △ 10       | 40       |
| 消耗品費            |          |         |          |          |             | 100     | 0          | 100      |
| 通信運搬費           |          |         |          |          |             | 150     | 0          | 150      |
| 印刷製本費           |          |         |          |          |             | 10      | 0          | 10       |
| 使用料             |          |         |          |          |             | 1,380   | 0          | 1,380    |
| 手数料             |          |         |          |          |             | 50      | 0          | 50       |
| 振込手数料           |          |         |          |          |             | 100     | 0          | 100      |
| 委託費             |          |         |          |          |             | 60      | 0          | 60       |
| 燃料費             |          |         |          |          |             | 30      | 0          | 30       |
| 保険料             |          |         |          |          |             | 50      | 0          | 50       |
| 負担金             |          |         |          |          |             | 140     | 0          | 140      |
| 租税公課            |          |         |          |          |             | 10      | 0          | 10       |
| 支払利息            |          |         |          |          |             | 150     | 0          | 150      |
| 経常費用計           | 57,662   | 42,506  | 75,816   | 175,984  | 125,737     | 14,170  | △ 2,850    | 313,041  |
| 評価損益等調整前当期経常増減額 | △ 265    | △ 1,262 | △ 4,798  | △ 6,325  | 9,675       | △ 3,350 | 0          | 0        |
| 評価損益等計          | 0        | 0       | 0        | 0        | 0           | 0       | 0          | 0        |
| 当期経常増減額         | △ 265    | △ 1,262 | △ 4,798  | △ 6,325  | 9,675       | △ 3,350 | 0          | 0        |
| 2 経常外増減の部       |          |         |          |          |             |         |            |          |
| (1) 経常外収益       |          |         |          |          |             |         |            |          |
| 経常外収益計          | 0        | 0       | 0        | 0        | 0           | 0       | 0          | 0        |
| (2) 経常外費用       |          |         |          |          |             |         |            |          |
| 経常外費用計          | 0        | 0       | 0        | 0        | 0           | 0       | 0          | 0        |
| 当期経常外増減額        | 0        | 0       | 0        | 0        | 0           | 0       | 0          | 0        |
| 他会計振替額          | 265      | 1,262   | 4,798    | 6,325    | △ 6,325     | 0       | 0          | 0        |
| 当期一般正味財産増減額     | 0        | 0       | 0        | 0        | 3,350       | △ 3,350 | 0          | 0        |
| 一般正味財産期首残高      | △ 27,702 | △ 6,407 | △ 17,077 | △ 51,186 | 16,112      | 1,611   | 0          | △ 33,463 |
| 一般正味財産期末残高      | △ 27,702 | △ 6,407 | △ 17,077 | △ 51,186 | 19,462      | △ 1,739 | 0          | △ 33,463 |
| II 指定正味財産増減の部   |          |         |          |          |             |         |            |          |
| 一般正味財産への振替額     | 0        | 0       | 0        | 0        | 0           | 0       | 0          | 0        |
| 当期指定正味財産増減額     | 0        | 0       | 0        | 0        | 0           | 0       | 0          | 0        |
| 指定正味財産期首残高      | 358,560  | 0       | 0        | 358,560  | 0           | 239,040 |            | 597,600  |
| 指定正味財産期末残高      | 358,560  | 0       | 0        | 358,560  | 0           | 239,040 |            | 597,600  |
| III 正味財産期末残高    | 330,858  | △ 6,407 | △ 17,077 | 307,374  | 19,462      | 237,301 | 0          | 564,137  |

令和5年度収支予算書(資金収支ベース)

令和5年4月1日から令和6年3月31日まで

(単位:千円)

| 科 目              | 当年度     | 前年度      | 増減       |
|------------------|---------|----------|----------|
| I 事業活動収支の部       |         |          |          |
| 1 事業活動収入         |         |          |          |
| ① 基本財産運用収入       |         |          |          |
| 基本財産受取利息収入       | 200     | 150      | 50       |
| ② 受取会費収入         |         |          |          |
| 受取TCFメンバーズ会費収入   | 100     | 100      | 0        |
| ③ 事業収入           |         |          |          |
| 文化芸術振興事業収入       | 10,487  | 11,926   | △ 1,439  |
| ノバホール管理運営事業収入    | 26,286  | 32,506   | △ 6,220  |
| つくばカピオ管理運営事業収入   | 32,187  | 31,100   | 1,087    |
| 市民講座事業収入         | 240     | 0        | 240      |
| ④ 受取補助金等収入       |         |          |          |
| 受取地方公共団体補助金収入    | 10,000  | 10,000   | 0        |
| 受取民間協賛金収入        | 300     | 300      | 0        |
| 受取感染症対策補助金収入     | 0       | 4,025    | △ 4,025  |
| ⑤ 受取負担金収入        |         |          |          |
| 文化芸術振興事業受取負担金収入  | 45,000  | 45,000   | 0        |
| ⑥ 受託収入           |         |          |          |
| ノバホール管理運営事業受託収入  | 62,711  | 58,870   | 3,841    |
| つくばカピオ管理運営事業受託収入 | 118,488 | 116,700  | 1,788    |
| ⑦ 受取寄附金収入        |         |          |          |
| 受取一般寄附金収入        | 600     | 600      | 0        |
| 受取特定寄附金収入        | 1,000   | 1,000    | 0        |
| ⑧ 雑収入            |         |          |          |
| 雑収入              | 1,201   | 1,700    | △ 499    |
| 管理運営事業雑収入        | 4,241   | 3,868    | 373      |
| 事業活動収入計          | 313,041 | 317,845  | △ 4,804  |
| 2 事業活動支出         |         |          |          |
| ① 事業費支出          |         |          |          |
| 文化芸術振興事業費支出      | 53,201  | 57,665   | △ 4,464  |
| ノバホール管理運営事業費支出   | 89,338  | 95,826   | △ 6,488  |
| つくばカピオ管理運営事業費支出  | 149,947 | 160,990  | △ 11,043 |
| 市民講座事業費支出        | 240     | 0        | 240      |
| ② 管理費支出          |         |          |          |
| 人件費支出            | 11,020  | 11,060   | △ 40     |
| 本部運営費支出          | 2,680   | 2,686    | △ 6      |
| 事業活動支出計          | 306,426 | 328,227  | △ 21,801 |
| 事業活動収支差額         | 6,615   | △ 10,382 | 16,997   |

(単位:千円)

| 科 目          | 当年度     | 前年度      | 増減       |
|--------------|---------|----------|----------|
| II 投資活動収支の部  |         |          |          |
| 1 投資活動収入     |         |          |          |
| ① 基本財産取崩収入   |         |          |          |
| 定期預金取崩収入     | 467,600 | 497,600  | △ 30,000 |
| 投資活動収入計      | 467,600 | 497,600  | △ 30,000 |
| 2 投資活動支出     |         |          |          |
| ① 基本財産取得支出   |         |          |          |
| 定期預金取得支出     | 467,600 | 497,600  | △ 30,000 |
| ② 特定資産取得支出   |         |          |          |
| 退職給付引当資産取得支出 | 6,615   | 5,931    | 684      |
| ③ 固定資産取得支出   |         |          |          |
| 什器備品購入支出     | 0       | 500      | △ 500    |
| 投資活動支出計      | 474,215 | 504,031  | △ 29,816 |
| 投資活動収支差額     | △ 6,615 | △ 6,431  | △ 184    |
| III 財務活動収支の部 |         |          |          |
| 1 財務活動収入     | 0       | 0        | 0        |
| 財務活動収入計      | 0       | 0        | 0        |
| 2 財務活動支出     |         |          |          |
| ① 借入金返済支出    |         |          |          |
| 長期借入金返済支出    | 8,016   | 8,016    | 0        |
| 財務活動支出計      | 8,016   | 8,016    | 0        |
| 財務活動収支差額     | △ 8,016 | △ 8,016  | 0        |
| IV 予備費支出     | 0       | 0        | 0        |
| 当期収支差額       | △ 8,016 | △ 24,829 | 16,813   |
| 前期繰越収支差額     | 27,773  | 52,602   | △ 24,829 |
| 次期繰越収支差額     | 19,757  | 27,773   | △ 8,016  |

令和5年度収支予算書(資金収支ベース)

事業別内訳表

令和5年4月1日から令和6年3月31日まで

(単位:千円)

| 科 目              | 公益目的事業会計 |        |        |         | 収益事業<br>等会計 | 法人会計    | 内部取引<br>消去 | 合計      |
|------------------|----------|--------|--------|---------|-------------|---------|------------|---------|
|                  | 公1       | 公2     | 公3     | 小計      |             |         |            |         |
| I 事業活動収支の部       |          |        |        |         |             |         |            |         |
| 1 事業活動収入         |          |        |        |         |             |         |            |         |
| ① 基本財産運用収入       |          |        |        |         |             |         |            |         |
| 基本財産受取利息収入       | 120      | 0      | 0      | 120     | 0           | 80      | 0          | 200     |
| ② 受取会費収入         |          |        |        |         |             |         |            |         |
| 受取TCFメンバーズ会費収入   | 100      | 0      | 0      | 100     | 0           | 0       | 0          | 100     |
| ③ 事業収入           |          |        |        |         |             |         |            |         |
| 文化芸術振興事業収入       | 10,487   | 0      | 0      | 10,487  | 0           | 0       | 0          | 10,487  |
| ノバホール管理運営事業収入    | 0        | 12,044 | 0      | 12,044  | 16,242      | 0       | △ 2,000    | 26,286  |
| つくばカピオ管理運営事業収入   | 0        | 0      | 11,788 | 11,788  | 21,249      | 0       | △ 850      | 32,187  |
| 市民講座事業収入         | 0        | 0      | 0      | 0       | 240         | 0       | 0          | 240     |
| ④ 受取補助金等収入       |          |        |        |         |             |         |            |         |
| 受取地方公共団体補助金収入    | 0        | 0      | 0      | 0       | 0           | 10,000  | 0          | 10,000  |
| 受取民間協賛金収入        | 300      | 0      | 0      | 300     | 0           | 0       | 0          | 300     |
| 受取感染症対策補助金収入     | 0        | 0      | 0      | 0       | 0           | 0       | 0          | 0       |
| ⑤ 受取負担金収入        |          |        |        |         |             |         |            |         |
| 文化芸術振興事業受取負担金収入  | 45,000   | 0      | 0      | 45,000  | 0           | 0       | 0          | 45,000  |
| ⑥ 受託収入           |          |        |        |         |             |         |            |         |
| ノバホール管理運営事業受託収入  | 0        | 29,186 | 0      | 29,186  | 33,525      | 0       | 0          | 62,711  |
| つくばカピオ管理運営事業受託収入 | 0        | 0      | 58,912 | 58,912  | 59,576      | 0       | 0          | 118,488 |
| ⑦ 受取寄附金収入        |          |        |        |         |             |         |            |         |
| 受取一般寄附金収入        | 360      | 0      | 0      | 360     | 0           | 240     | 0          | 600     |
| 受取特定寄附金収入        | 1,000    | 0      | 0      | 1,000   | 0           | 0       | 0          | 1,000   |
| ⑧ 雑収入            |          |        |        |         |             |         |            |         |
| 雑収入              | 30       | 14     | 318    | 362     | 339         | 500     | 0          | 1,201   |
| 管理運営事業雑収入        | 0        | 0      | 0      | 0       | 4,241       | 0       | 0          | 4,241   |
| ⑨ 繰入金収入          |          |        |        |         |             |         |            |         |
| 他会計からの繰入金収入      | 265      | 1,262  | 4,798  | 6,325   | 0           | 0       | △ 6,325    | 0       |
| 事業活動収入計          | 57,662   | 42,506 | 75,816 | 175,984 | 135,412     | 10,820  | △ 9,175    | 313,041 |
| 2 事業活動支出         |          |        |        |         |             |         |            |         |
| ① 事業費支出          |          |        |        |         |             |         |            |         |
| 文化芸術振興事業費支出      | 56,041   | 0      | 0      | 56,041  | 0           | 0       | △ 2,840    | 53,201  |
| ノバホール管理運営事業費支出   | 0        | 41,577 | 0      | 41,577  | 47,761      | 0       | 0          | 89,338  |
| つくばカピオ管理運営事業費支出  | 0        | 0      | 74,554 | 74,554  | 75,393      | 0       | 0          | 149,947 |
| 市民講座事業費支出        | 0        | 0      | 0      | 0       | 240         | 0       | 0          | 240     |
| ② 管理費支出          |          |        |        |         |             |         |            |         |
| 人件費支出            | 0        | 0      | 0      | 0       | 0           | 11,020  | 0          | 11,020  |
| 本部運営費支出          | 0        | 0      | 0      | 0       | 0           | 2,690   | △ 10       | 2,680   |
| ③ 繰入金支出          |          |        |        |         |             |         |            |         |
| 他会計への繰入金支出       | 0        | 0      | 0      | 0       | 6,325       | 0       | △ 6,325    | 0       |
| 事業活動支出計          | 56,041   | 41,577 | 74,554 | 172,172 | 129,719     | 13,710  | △ 9,175    | 306,426 |
| 事業活動収支差額         | 1,621    | 929    | 1,262  | 3,812   | 5,693       | △ 2,890 | 0          | 6,615   |

(単位:千円)

| 科 目          | 公益目的事業会計 |       |          |          | 収益事業<br>等会計 | 法人会計     | 内部取引<br>消去 | 合計      |
|--------------|----------|-------|----------|----------|-------------|----------|------------|---------|
|              | 公1       | 公2    | 公3       | 小計       |             |          |            |         |
| II 投資活動収支の部  |          |       |          |          |             |          |            |         |
| 1 投資活動収入     |          |       |          |          |             |          |            |         |
| ① 基本財産取崩収入   |          |       |          |          |             |          |            |         |
| 定期預金取崩収入     | 280,560  | 0     | 0        | 280,560  | 0           | 187,040  | 0          | 467,600 |
| 投資活動収入計      | 280,560  | 0     | 0        | 280,560  | 0           | 187,040  | 0          | 467,600 |
| 2 投資活動支出     |          |       |          |          |             |          |            |         |
| ① 基本財産取得支出   |          |       |          |          |             |          |            |         |
| 定期預金取得支出     | 280,560  | 0     | 0        | 280,560  | 0           | 187,040  | 0          | 467,600 |
| ② 特定資産取得支出   |          |       |          |          |             |          |            |         |
| 退職給付引当資産取得支出 | 1,621    | 929   | 1,262    | 3,812    | 2,343       | 460      | 0          | 6,615   |
| ③ 固定資産取得支出   |          |       |          |          |             |          |            |         |
| 什器備品購入支出     | 0        | 0     | 0        | 0        | 0           | 0        | 0          | 0       |
| 投資活動支出計      | 282,181  | 929   | 1,262    | 284,372  | 2,343       | 187,500  | 0          | 474,215 |
| 投資活動収支差額     | △ 1,621  | △ 929 | △ 1,262  | △ 3,812  | △ 2,343     | △ 460    | 0          | △ 6,615 |
| III 財務活動収支の部 |          |       |          |          |             |          |            |         |
| 1 財務活動収入     | 0        | 0     | 0        | 0        | 0           | 0        | 0          | 0       |
| 財務活動収入計      | 0        | 0     | 0        | 0        | 0           | 0        | 0          | 0       |
| 2 財務活動支出     |          |       |          |          |             |          |            |         |
| ① 借入金返済支出    |          |       |          |          |             |          |            |         |
| 長期借入金返済支出    | 0        | 0     | 0        | 0        | 0           | 8,016    | 0          | 8,016   |
| 財務活動支出計      | 0        | 0     | 0        | 0        | 0           | 8,016    | 0          | 8,016   |
| 財務活動収支差額     | 0        | 0     | 0        | 0        | 0           | △ 8,016  | 0          | △ 8,016 |
| IV 予備費支出     | 0        | 0     | 0        | 0        | 0           | 0        | 0          | 0       |
| 当期収支差額       | 0        | 0     | 0        | 0        | 3,350       | △ 11,366 | 0          | △ 8,016 |
| 前期繰越収支差額     | △ 17,278 | △ 633 | △ 10,644 | △ 28,555 | 27,281      | 29,047   | 0          | 27,773  |
| 次期繰越収支差額     | △ 17,278 | △ 633 | △ 10,644 | △ 28,555 | 30,631      | 17,681   | 0          | 19,757  |