

資料 2

④ 廃熱利用の展開

うなぎの報道 (テレビ)



うなぎの様子 (2025.8.11)



NHK ほっとニュース北海道



HBC 今日ドキッ!!



産経新聞



TVH 北海道ニュース



STV どさんこワイド



UHB みんなテレビ

美瑛産うなぎ... 養殖「雪うなぎ」初出荷... 養殖「雪うなぎ」初出荷... 養殖「雪うなぎ」初出荷...

読売新聞

024版(水曜版) 7月13日 土曜日... 養殖「雪うなぎ」初出荷... 養殖「雪うなぎ」初出荷...

沖縄タイムス

パズル... 養殖「雪うなぎ」初出荷... 養殖「雪うなぎ」初出荷...

北海道新聞

美瑛で養殖進む... 養殖「雪うなぎ」初出荷... 養殖「雪うなぎ」初出荷...

養殖「雪うなぎ」初出荷... 養殖「雪うなぎ」初出荷... 養殖「雪うなぎ」初出荷...



とち発 農林水産業から拓く「GX地方創生」シンポジウム ～「地域資源」×「GX・AI」による持続的な発展を目指して～

出典：経済産業省北海道経済産業局主催 とち発 農林水産業から拓く「GX地方創生」シンポジウム 企業等の取組事例紹介 雪屋媚山商店(株) 代表取締役 番頭 本間弘達氏 資料より

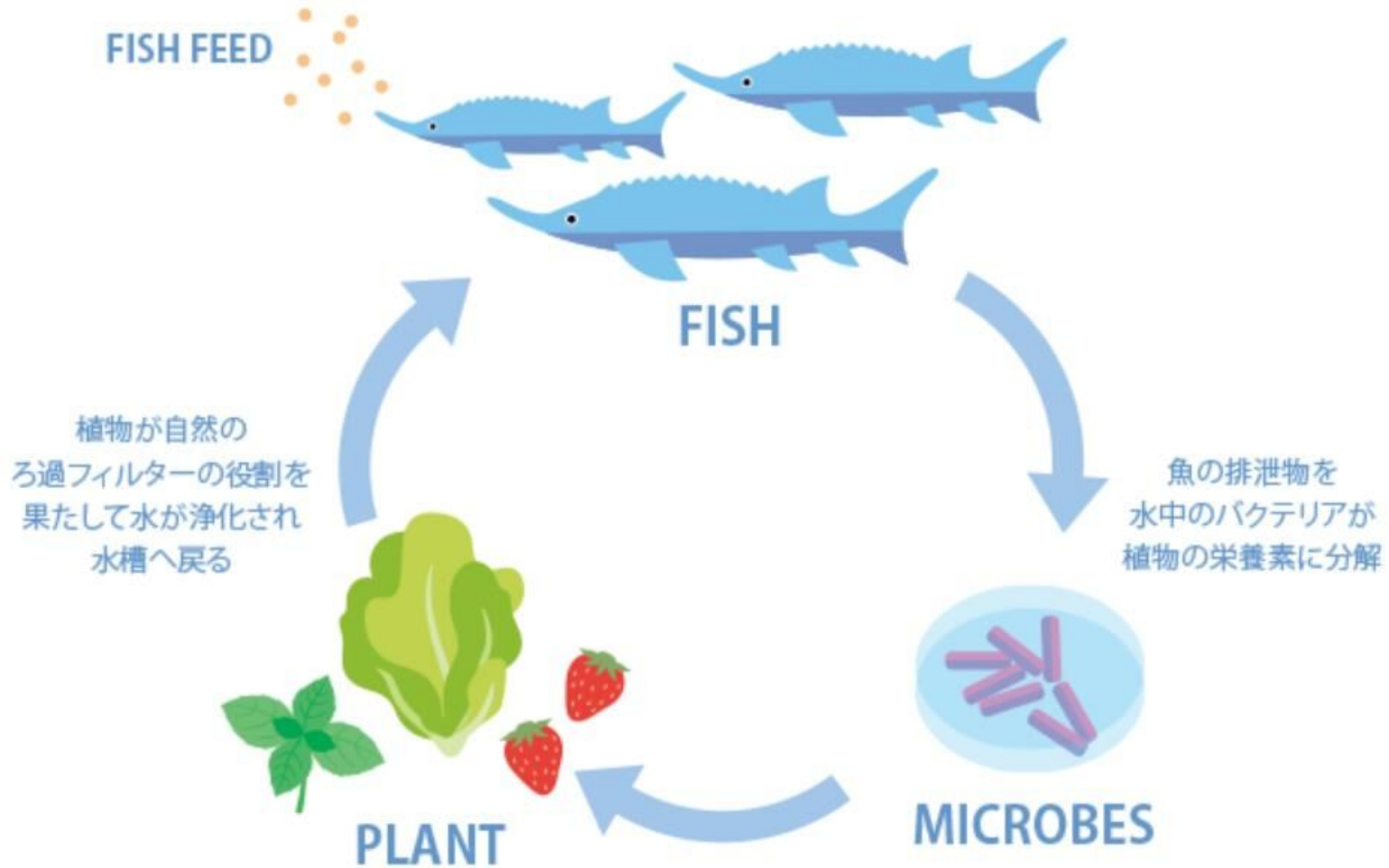
<https://www.hkd.meti.go.jp/hokpp/20251015/index.htm> ※赤枠は小森谷による

What is Aquaponics?

アクアポニックスとは

小森谷さやか議員 令和8年定例会6月定例会議 一般質問資料

資料 3



出典：株式会社プラントフォーム HPより
<https://www.plantform.co.jp/business/>

What is Aquaponics?

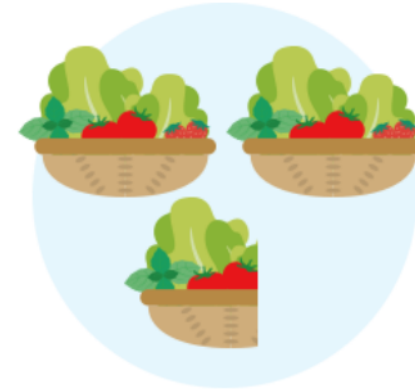
アクアポニックスとは

小森谷さやか議員 令和8年定例会6月定例会議 一般質問資料

資料4

高い収益性を誇る アクアポニックス3つの特徴

栽培期間
1/2

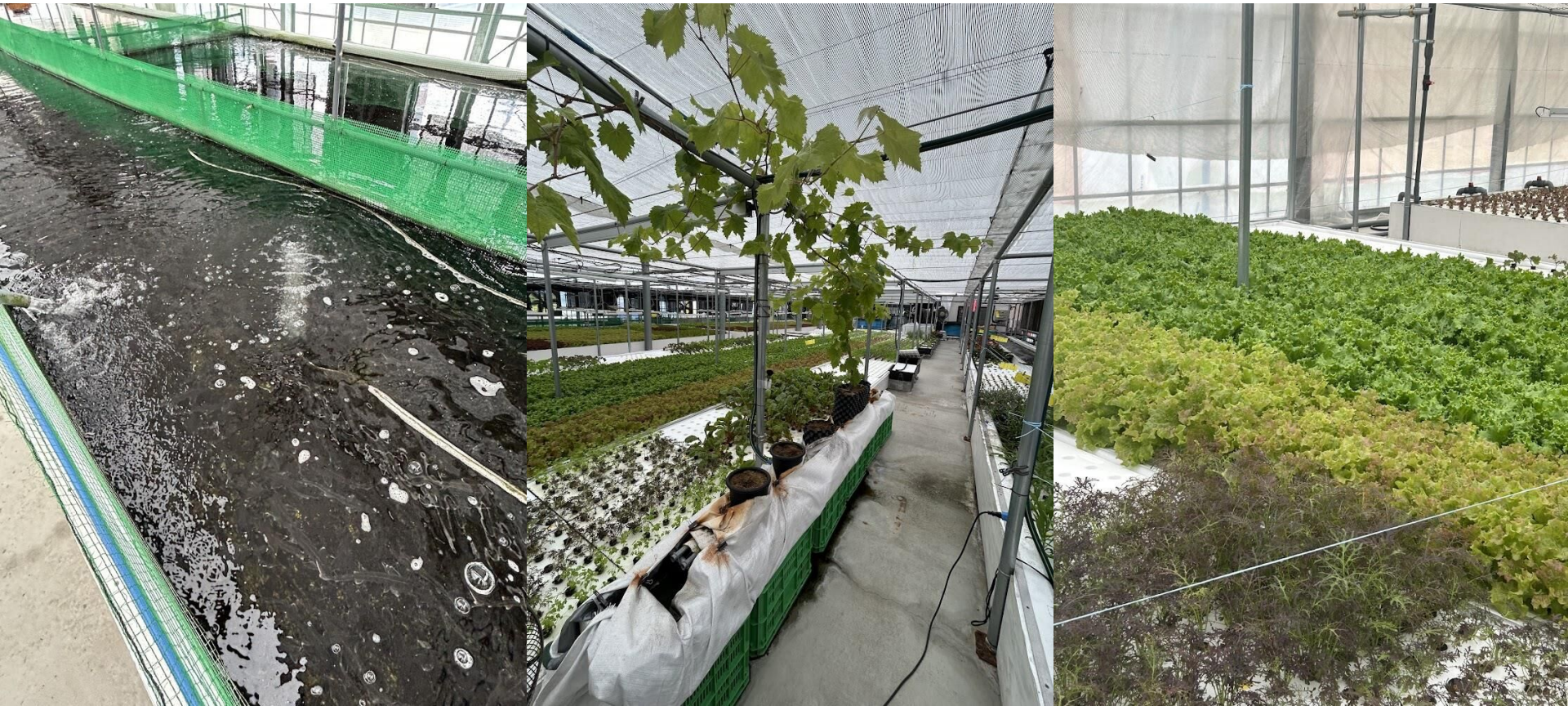


生産性
2.6倍



イニシャルコスト
1/4

出典：株式会社プラントフォーム HPより
<https://www.plantform.co.jp/business/>



2026年6月7日 プラントフォーム 長岡プラントにて小森谷撮影

国立感染症研2025年10月22日作成
RSウイルス母子免疫ワクチンと抗体製剤ファクトシート p30表4. MATISSE 試験における早産発生率⁹⁷

対象集団	早産発生率		リスク比 (RR)	95%信頼区間 (95%CI)
	ワクチン群 [%]	プラセボ群 [%]		
全体集団	5.7	4.7	1.20	0.98-1.46
接種時期別				
在胎 24～28 週未満	6.8	6.6	1.03	0.73-1.46
在胎 28～32 週未満	6.8	4.8	1.43	1.02-2.02
在胎 32 週以上	4.3	3.7	1.16	0.83-1.63
所得別				
高所得国	5.0	5.0	1.00	0.79-1.28
非高所得国	7.0	4.0	1.73	1.22-2.47
上位中所得国	7.5	4.2	1.80	1.25-2.60
下位中所得国	2.6	5.1	0.51	0.05-5.43
低所得国	3.1	2.1	1.48	0.25-8.69

出典:国立健康危機管理研究機構 感染症情報提供サイトより <https://id-info.jihs.go.jp/immunization/basics/facts-sheets/index.html>

国立感染症研究所 2025年10月22日作成 RSウイルス母子免疫ワクチンと抗体製剤ファクトシート P6

母子免疫ワクチンの安全性

妊婦を対象とした RSV 母子免疫ワクチン（アブリスボ®）の安全性については、主に国際共同多施設無作為化二重盲検試験において評価されている。最も多くみられた副反応は注射部位の痛みなどの局所反応で、その大部分は軽度から中等度であり、通常2日～3日で自然に消失した。筋肉痛や頭痛などの全身性の副反応や、母子における重篤な有害事象の発生率は、ワクチン群とプラセボ群で有意差は認めなかった。早産・妊娠高血圧症候群については、統計的な有意差はないものの、ワクチン群でわずかに高い傾向であった。いずれも、現時点でワクチンと関連があるとされていないが、市販後調査などを通じて、積極的な安全性の監視が継続して実施されている。



【対象者向け】 リーフレットより

ワクチンの安全性

ワクチンの接種後に副反応がみられることがあります。

主な副反応には、接種部位の症状(疼痛、腫脹、紅斑)、頭痛、筋肉痛があります。

ワクチン接種による妊娠高血圧症候群の発症リスクに関して、薬事承認において用いられた臨床試験では、妊娠高血圧症候群の発症リスクは増加しませんでした。海外における一部の報告では、妊娠高血圧症候群の発症リスクが増加したというものもありますが、解釈に注意が必要であるとされています。

接種後に気になる症状を認めた場合は、接種した医療機関へお問い合わせください。

令和8年度から、妊娠28週～36週の妊婦の方を対象に

RSウイルス感染症に対する 母子免疫ワクチンの 定期接種を実施します。

～妊婦の方からご相談を受けた際にご活用ください～



【医療従事者向け】 リーフレットより

5 ワクチンの安全性

ワクチンを接種後に右のような副反応がみられることがあります。また、頻度は不明ですが、ショック、アナフィラキシーがみられることがあります。

発現割合	主な副反応
10%以上	疼痛※(40.6%)、頭痛(31.0%)、筋肉痛(26.5%)
10%未満	紅斑※、腫脹※
頻度不明	発疹、蕁麻疹

※ワクチンを接種した部位の症状 添付文書より厚労省にて作成

- 早産については、国際共同第三相試験においてワクチン群が対照群よりも多い傾向を認めましたが(ワクチン群5.7% vs 対照群4.7%)、統計学的有意差を認めませんでした。日本人部分集団においては、ワクチン群の方が早産の発生率が低い結果でした(ワクチン群3.0% vs 対照群 5.6%)。
- 産前・産後の児の死亡については、ワクチン群で明らかな増加を認めませんでした。
- 妊娠高血圧症候群の発生に関しては、国際共同第三相試験において、ワクチン群が対照群よりもわずかに多い傾向を認めましたが(妊娠高血圧症の発症がワクチン群 1.1% vs 対照群 1.0%、妊娠高血圧腎症の発症がワクチン群 1.8% vs 対照群 1.4%)、統計学的有意差は認めませんでした。米国のワクチン接種に関する諮問委員会(Advisory Committee on Immunization Practices; ACIP)において、2023-2024年シーズンにおける米国の市販後調査では、調整リスク比 1.09[1.03-1.15]と軽度ながら統計的に有意な妊娠高血圧症候群のリスク増加との関連が指摘されていますが、交絡因子等の影響の可能性があることから解釈に注意が必要であるとされています。

出典: N Engl J Med 2023; 388(16): 1451-64. Vaccine 2024; 42(22): 126041. ACIP Meeting Materials: June 25-26, 2025 Meeting | ACIP | CDC
<https://www.cdc.gov/acip/meetings/presentation-slides-june-25-26-2025.html>

【妊婦のみなさまへ】2026年4月1日から定期接種となりました 2026年4月1日以降の母子健康手帳交付時配布用


RSウイルス予防接種

のお知らせ【妊婦向け】

対象者

妊娠28週0日から
36週6日までの妊婦

接種日現在つくば市に住民登録のある方が助成対象



【つくば市独自のリーフレット】

3 ワクチンの接種方法および注意点

RSウイルスワクチン(アプリスポ)0.5mlを1回筋肉内に注射します。

予診票内の質問事項に記載されている病気のほか、今まで妊娠高血圧症候群と診断、あるいは、妊娠高血圧症候群を発症するリスクが高いと言われたことがある方は、接種前に医師に相談してください。

接種後14日以内に出産した場合、母体から胎児へ抗体の移行が十分得られない可能性があるため、接種時期については医師とご相談ください。

4 副反応

副反応の主な症状として、接種部位の疼痛・紅斑・腫れ、頭痛、筋肉痛、発疹、蕁麻疹などがみられる場合があります。まれに、ショック、アナフィラキシー様反応がみられることがあります。このような症状があらわれた時は、接種した医療機関に相談し受診をしてください。

国立感染症研究所 2025年10月22日作成 RSウイルス母子免疫ワクチンと抗体製剤ファクトシート P40

表 6. 諸外国における妊婦への RSV 母子免疫ワクチン接種の推奨状況

国名	接種推奨される 妊娠週数	推奨接種期間 (流行期)	妊娠毎の再 接種推奨	薬事承認され た妊娠週数	参考 文献
米国	32 週~36 週	9 月~1 月	なし	32 週~36 週	146,147
カナダ	推奨なし			32 週~36 週	148,149
英国	28 週以降	通年	あり	28 週~36 週	150-152
フランス	32 週~36 週	9 月~1 月	検討中	24 週~36 週	153,154
ドイツ	推奨なし			24 週~36 週	155,156
豪州	28 週以降	通年	検討中	24 週~36 週	157
韓国				薬事未承認	158

アメリカの添付文書 →日本の添付文書には記載なし

警告および注意事項

-----WARNINGS AND PRECAUTIONS-----

- Guillain-Barré Syndrome. The results of a postmarketing observational study suggest an increased risk of Guillain-Barré syndrome during the 42 days following vaccination with ABRYSVO. (5.1, 6.2)
- Potential risk of preterm birth. To avoid the potential risk of preterm birth with use of ABRYSVO before 32 weeks of gestation, administer ABRYSVO as indicated in pregnant individuals at 32 through 36 weeks gestational age. (5.2)

早産の潜在的リスク

妊娠32週未満でアブリスボ使用に伴う早産のリスクを回避するため、適応に従って、妊娠32週から36週にアブリスボを投与してください。

組換えRSウイルスワクチン(アブリスボ)の 副反応疑い報告状況

令和6年5月1日から令和7年12月31日までの報告数及び症状種別報告件数(医療機関からの報告については、報告医が「重篤」としたものを集計したもの)から小森谷が抜粋

子癇前症	1
新生児黄疸	1
切迫早産	4
前期破水	7
早産	18
早産児	10
胎児ジストレス症候群	1
胎児死亡	5
胎動低下	1
胎盤早期剥離	2
低出生体重児	2
頭血腫	1
妊娠37週未満の前期破水	4
妊娠高血圧	1
癒着胎盤	1

出典:厚生労働省HPより第111回厚生科学審議会予防接種・ワクチン分科会副反応検討部会、令和8年度第1回薬事審議会医薬品等安全対策部会安全対策調査会(合同開催) 資料2-27

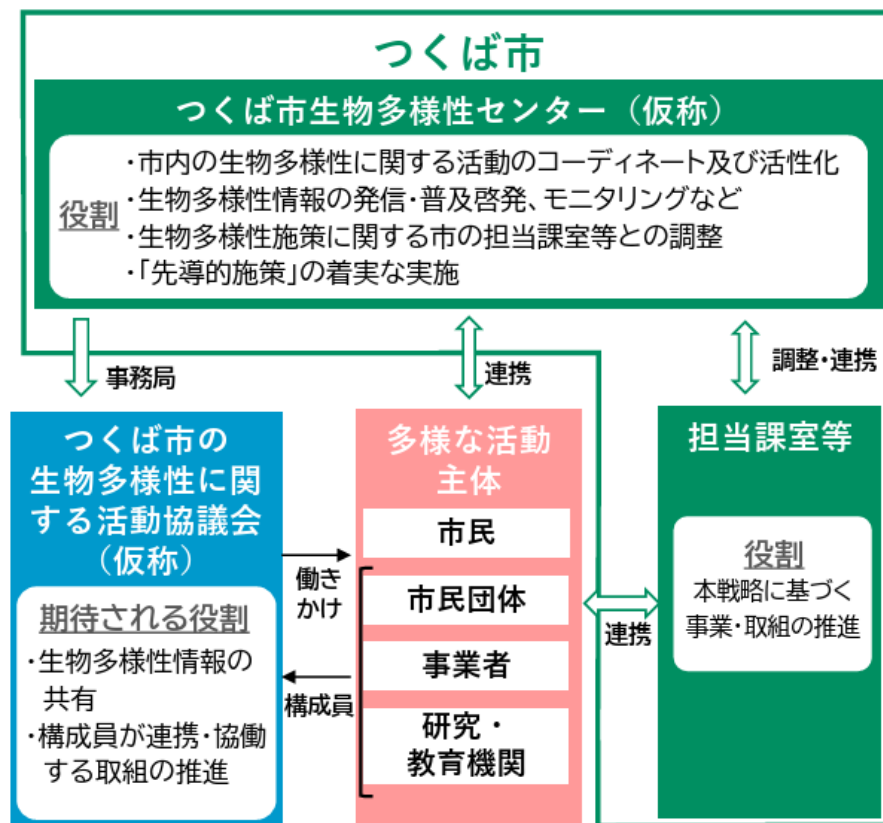
https://www.mhlw.go.jp/stf/shingi2/newpage_00248.html

推進体制・進行管理 ⇒本編P.103～P.108参照

本戦略の推進にあたっては、市だけでなく、市民や市民団体、事業者、研究・教育機関などが主体的に取り組む・活動を進めるとともに、相互に連携・協力して生物多様性に関する活動を推進することが重要です。

本戦略の施策・事業を円滑に推進するため、「つくば市生物多様性センター（仮称）」を設置します。また、「つくば市の生物多様性に関する活動協議会（仮称）」を設置し、市内の生物多様性情報の共有及び構成員の連携・協働による取組を推進していきます。国や茨城県、近隣自治体との連携も強化し、本戦略を推進します。

また、戦略の進行管理として、PDCAサイクルにより、施策に紐づく事業や取組を改善していきます。本戦略の中間見直し・改定時には、各基本戦略の達成目標（目標値）の達成状況を踏まえながら行います。また、可能な項目については、目標値の達成状況を「つくば市環境白書」において毎年公表します。



出典：つくば市HPより 生物多様性つくば戦略概要版5ページ

<https://www.city.tsukuba.lg.jp/soshikikarasagasu/seikatsukankyobuseibutsutayoseisuishinshitsu/gyomuannai/2/1015039.html>

つくば市の方針

つくば市では生物多様性に関する施策を推進するための「生物多様性つくば戦略」を令和7年(2025年)3月に策定しました。

戦略の指標の1つに「自然共生サイト認定数(累計)」を設け、つくば市内で2030年までに20か所、2034年までに40か所以上の認定を目指しています。

🔗 [生物多様性つくば戦略](#)

つくば市内の自然共生サイト一覧

現在、つくば市内には、8か所の自然共生サイトがあります(令和8年3月時点)。

🔗 [応用地質株式会社つくばオフィス内緑地\(環境省ホームページ\)\(外部リンク\)](#)

🔗 [つくばこどもの森保育園\(外部リンク\)](#)

🔗 [つくば生きもの緑地in国立環境研究所\(外部リンク\)](#)

🔗 [戸田建設筑波技術研究所\(外部リンク\)](#)

🔗 [つくば万博の森\(環境省ホームページ\)\(外部リンク\)](#)

🔗 [奥村組技術研究所ビオトープ\(環境省ホームページ\)\(外部リンク\)](#)

🔗 [洞峰公園とその近隣公園\(環境省ホームページ\)\(外部リンク\)](#)

🔗 [アステラス製薬株式会社 つくば事業場緑地\(環境省ホームページ\)\(外部リンク\)](#)

**2025年度
生物分類
技能検定**

**3級・4級
学校一括申込は
受験料が
お得!**

子どもから大人、学校、企業、自治体から国まで、社会全体が生物多様性の主流化に向けて行動するいま「生物の種を認識できる人材が必要とされています」



生物分類技能検定

「アドバンスター制度（全国農業高等学校長協会）」ほか評価対象資格

全級をCBTで実施!

	4級	3級	2級	1級
試験日	8/1(木)～9/29(日)	10/18(土)・10/25(土)	10/18(土)・10/25(土)	10/4(土)
受験料	4,400円 <small>(申込料4,000円)</small>	6,600円 <small>(申込料6,000円)</small>	12,000円 <small>(申込料10,000円)</small>	19,000円 <small>(申込料17,000円)</small>
受付期間	6/2(月)～9/26(金) <small>(申込受付4/1(土)～5/26(金))</small>	7/1(木)～8/29(日)	4/1(木)～5/30(日) <small>(申込受付2月22日～)</small>	2月下旬
結果通知	即時判定	12/22(日)まで	12月下旬	2月下旬

※学校一括申込は申込時に在籍する生徒・学生が対象です。詳細は下記までお問い合わせください。



**一般財団法人
自然環境研究センター**
検定事務局

〒130-8606 東京都墨田区江東橋 3丁目3番7号
TEL: 03-6659-6110 FAX: 03-6659-6320
「生物」科目検定は、公益財団法人 自然環境研究センターの登録業務です。
(検定登録証 08770900 号)

✉@bunruikentei.com

全国300ヶ所の
テストセンターで
CBT受験!

生物分類技能検定 検索 

<http://www.jwrc.or.jp/>

生物分類技能検定は

自分の目標に合わせて4つのレベルにチャレンジできます!

級	1級 分野：哺乳・爬虫・両生類/鳥類/ 魚類/昆虫類/植物/ 浮遊生物/遊泳生物/底生生物	2級 部門：動物/植物/水圏生物	3級	4級
レベル	プロ上級	プロ	準プロ	ビギナー
合格率*	30%	10%	50%	70%
どんな人が受けている?	生物関連業務に従事し、3年以上の経験がある方	生物関連業務に従事している方、これから従事しようとしている方	企業や官公庁等で生物多様性関連業務に関わる方、学校や地域で理科や生物多様性に関わる指導者や生徒・学生、動植物に興味のある方	
どんなところで活躍している?	環境省、農水省、国交省などの省庁、自治体や企業の生物多様性部局、環境コンサルタントや野生生物調査機関、地域の生物多様性保全活動、教育現場、学校のクラブやサークル活動			

* 近年3カ年平均

出典：一般財団法人 自然環境研究センター
https://www.jwrc.or.jp/service/approval/examinee/class_list.htm